



Kiviojan rautatiealueen  
asemakaavan muutos  
Kaavaselostus

# 1 Perus- ja tunnistetiedot

## 1.1 Tunnistetiedot

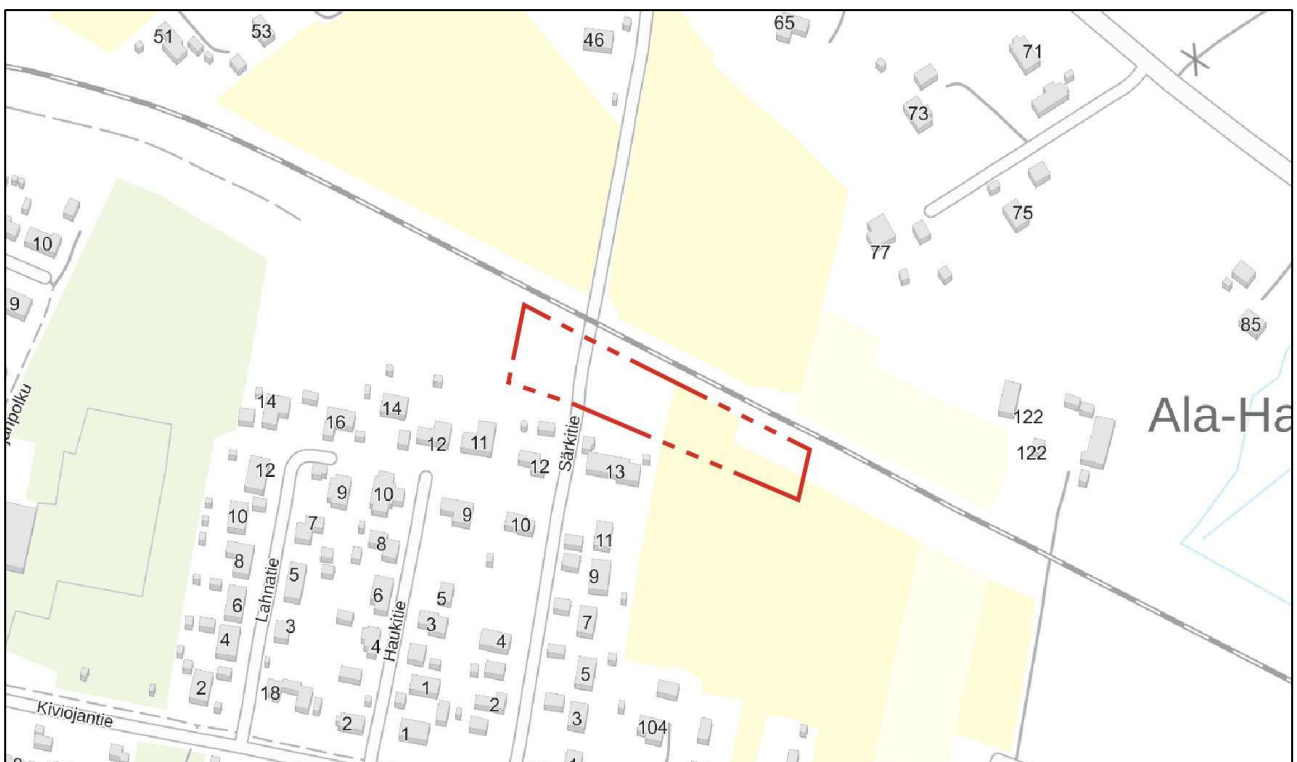
Asemakaavaselostus koskee Kiviojan 4. kaupunginosaan sijoittuvaa asemakaavaa. Suunnittelualue muodostuu kaavamutosalueesta, jolle on vuosina 2002 ja 2020 hyväksytyissä asemakaavoissa osoitettu puisto- ja erityisaluetta (VP ja EV).

Kaupunki:	Ylivieska
Kaupunginosa	Kivioja (4.)
Kaavan nimi:	Kiviojan rautatiealueen asemakaavan muutos
Kaava-alueen koko:	0,55 ha
Kaavan laatija:	Ylivieskan kaupunki, Tekninen palvelukeskus, Maankäyttöpalvelut
Kaavan vireilletulo:	Teknisten palveluiden lautakunta 21.2.2023 § 15
Kaavan nähtävilläolot:	Osallistumis- ja arviointisuunnitelma 1.3. - 15.3.2023 (Tekla 21.2.2023 § 15) Kaavaluonnos 29.3. - 14.4.2023 (Tekla 21.3.2023 § 31) Kaavaehdotus 3.5. - 5.6.2023 (Tekla 25.4.2023 § 61)
Hyväksymispäivämäärät:	Kaupunginvaltuusto 19.6.2023 § 36

## 1.2 Kaava-alueen sijainti

Suunnittelualue sijoittuu vuosina 2002 ja 2020 kaavoitetulle asemakaava-alueelle, jolle on osoitettu suojaviheraluetta (EV) ja puistoaletta (VP). Suunnittelualueen länsiosassa kulkee pohjois-eteläsuunnassa Särkitie. Itä-länsisuunnassa alueen lävitse kulkee runkovesijohto.

Suunnittelualue rajoittuu pohjoisessa rautatiehen, lännessä Kiviojanpuistoon, etelässä Särkitien varren pientaloalueeseen ja Huhtavainionpuistoon sekä idässä radan varren erityisalueeseen. Kaupungin keskusta sijaitsee 2,2 kilometrin etäisyydellä ja Savarin kauppa-alue noin 4 kilometrin etäisyydellä suunnittelualueesta. Suunnittelualue on suurimmaksi osaksi kaupungin omistuksessa.



Kuva 1. Suunnittelualueen rajaus © MML 2022.

## 1.3 Kaavan nimi ja tarkoitus

Asemakaavan muutoksen nimi on "Kiviojan rautatiealueen asemakaavan muutos".

Ylivieskan kaupunki ja Väylävirasto ovat aloittaneet yhteistyössä ratasuunnitelman laatimisen lisämi-  
Ylivieska radan tasoristeyksien Mäntyniemi, Särkitie ja Lohitie poistamiseksi. Korvaaviksi alikuluiksi on ajatuksena rakentaa alikulkusilta Mäntyniemen tasoristeyksen läheisyyteen sekä alikäytävä Lohitien ja Särkitien väliselle alueelle.

Asemakaavan muutoksen tavoitteena on mahdollistaa alueen rakentuminen asemakaavan ja laadittavan ratasuunnitelman mukaisesti.

## 1.4 Selostuksen sisällysluettelo

# Sisällys

<b>1 PERUS- JA TUNNISTETIEDOT</b>	<b>1</b>
1.1 TUNNISTETIEDOT .....	1
1.2 KAAVA-ALUEEN SIJAINTI.....	2
1.3 KAAVAN NIMI JA TARKOITUS .....	2
1.4 SELOSTUKSEN SISÄLLYSLUETTELO .....	3
1.5 LUETTELO SELOSTUKSEN LIITEASIAKIRJOISTA .....	5
1.6 LUETTELO MUISTA KAAVAA KOSKEVISTA ASIAKIRJOISTA, TAUSTASELVITYKSISTÄ JA .....	5
LÄHDEMATERIAALISTA .....	5
<b>2 TIIVISTELMÄ</b>	<b>6</b>
2.2 KAAVAPROSESSIN VAIHEET .....	6
2.2 ASEMAKAAVA .....	7
2.3 ASEMAKAAVAN TOTEUTTAMINEN .....	7
<b>3 LÄHTÖKOHDAT</b>	<b>8</b>
3.1 SELVITYS SUUNNITTELUALUEEN OLOISTA .....	8
3.1.1 Alueen yleiskuvaus	8
3.1.2 Luonnonympäristö	8
3.1.3 Rakennettu ympäristö	14
3.1.4 Maanomistus	19
3.2 SUUNNITTELUTILANNE.....	20
3.2.1 Kaava-alueetta koskevat suunnitelmat, päätökset ja selvitykset	20
<b>4 ASEMAKAAVAN SUUNNITTELUN VAIHEET</b>	<b>25</b>
4.1 ASEMAKAAVAN SUUNNITTELUN TARVE .....	25
4.2 SUUNNITTELUN KÄYNNISTÄMINEN JA SITÄ KOSKEVAT PÄÄTÖKSET .....	25
4.3 OSALLISTUMINEN JA YHTEISTYÖ.....	26
4.3.1 Osalliset	26
4.3.2 Vireilletulo	26
4.3.3 Osallistuminen ja vuorovaikutusmenettelyt	26
4.3.4 Viranomaisyhteistyö	28
4.4 ASEMAKAAVAN TAVOITTEET .....	28
4.4.1 Lähtökohta-aineiston antamat tavoitteet	28
4.4.2 Prosessin aikana syntyneet tavoitteet, tavoitteiden tarkentuminen	30
<b>5 ASEMAKAAVAN KUVAUS</b>	<b>30</b>
5.1 KAAVAN RAKENNE .....	30
5.1.1 Mitoitus	31
5.1.2 Palvelut	32
5.2 YMPÄRISTÖN LAATUA KOSKEVIEN TAVOITTEIDEN TOTEUTUMINEN .....	32
5.3 ALUEVARAUKSET .....	32

5.3.1 Korttelialueet	32
5.3.2 Muut alueet	32
5.4 KAAVAN VAIKUTUKSET.....	32
5.4.1 Vaikutukset rakennettuun ympäristöön	32
5.4.2 Vaikutukset luontoon ja luonnonympäristöön	34
5.4.3 Muut vaikutukset	34
5.5 YMPÄRISTÖN HÄIRIÖTEKIJÄT.....	34
5.6 KAAVAMERKINNÄT JA -MÄÄRÄYKSET .....	35
5.7 NIMISTÖ.....	35
<b>6 ASEMAKAAVAN TOTEUTUS</b>	<b>35</b>
<b>YHTEYSTIEDOT</b>	<b>35</b>

## 1.5 Luettelo selostuksen liiteasiakirjoista

1. Osallistumis- ja arviointisuunnitelma
2. Asemakaavan seurantalomake
3. Ote ajantasakaavasta
4. Kiviojan alueen asemakaava, melu-, runkomelu- ja tärinäselvitys, Ramboll Finland Oy, 27.10.2016
5. OAS-vaiheen palaute ja vastineet
6. Luonnosvaiheen palaute ja vastineet
7. Ehdotusvaiheen palaute ja vastineet

## 1.6 Luettelo muista kaavaa koskevista asiakirjoista, taustaselvityksistä ja lähdemateriaalista

1. Maankäyttö- ja rakennuslaki (132/1999) ja –asetus (895/1999)
2. Pohjois-Pohjanmaan maakuntakaava
3. Keskustan osayleiskaava 2030, FCG Finnish Consulting Group, 2011.
4. Keskustan ajantasa-asekaava 14.2.2023
5. Ylivieskan kaupunki, rakennusjärjestys, 1.1.2011
6. Ympäristöministeriön ohjekirja (asekaavasestustus)
7. Arkeologinen inventointi, K.H. Renlundin museo & Hans-Peter Schulz, 30.11.2008
8. Pohjois-Pohjanmaan liitto, Pohjois-Pohjanmaan rakennettu kulttuuriympäristö 2015 - päivitysinventointi, 18.11.2016
9. Museoviraston muinaisjäännösrekisteri 23.2.2023
10. Geologian tutkimuskeskus, Maankamara-karttapalvelu 15.2.2023
11. Suomen Lajitietokeskus - Laji.fi - viranomaisportaali 15.2.2023
12. Ylivieskan Kiviojan asekaava, Luontoselvitys 2012 (päivitetty 2018), Polojärvi, K. & T. Koistinaho, 9.2.2018
13. Mäntyniemen alikulkusilta, ratasuunnitelma, Ylivieska, Väylävirasto, 13.1.2023
  - a. Luontoselvitys, Sweco Infra & Rail Oy, 18.6.2021
  - b. Liito-oravaselvitys, Sweco, 17.5.2022
  - c. Maaperätutkimus, Ramboll Finland Oy, 28.9.2022
  - d. Pohjavesiselvitys, Ramboll Finland Oy, 14.11.2022
  - e. Meluselvitys, Sweco, 17.11.2022

## 2 Tiivistelmä

### 2.2 Kaavaprosessin vaiheet

Kiviojan rautatiealueen asemakaavan muutoksen suunnittelutyö tuli vireille teknisten palveluiden lautakunnan päätöksellä 21.2.2023 § 15.

Asemakaavan osallistumis- ja arviointisuunnitelma (OAS) asetettiin julkisesti nähtäville 1.3.2023 – 15.3.2023 väliseksi ajaksi. Osallistumis- ja arviointisuunnitelman nähtäville asettamisesta kuulutettiin paikallislehdessä ja kaupungin kotisivuilla. Alueeseen rajoittuvien kiinteistöjen maanomistajia tiedotettiin kirjeitse. Viranomaisilta pyydettiin OAS:sta lausunnot.

Asemakaavan luonnos asetettiin julkisesti nähtäville 29.3.2023 - 14.4.2023 väliseksi ajaksi. Kaavaluonnoksen nähtäville asettamisesta kuulutettiin paikallislehdessä ja kaupungin kotisivuilla. Alueeseen rajoittuvien kiinteistöjen maanomistajia tiedotettiin kirjeitse. Viranomaisilta pyydettiin luonnoksesta lausunnot.

Asemakaavan ehdotus asetettiin julkisesti nähtäville 3.5.2023 - 5.6.2023 väliseksi ajaksi. Kaavaehdotuksen nähtäville asettamisesta kuulutettiin paikallislehdessä ja kaupungin kotisivuilla. Alueeseen rajoittuvien kiinteistöjen maanomistajia tiedotettiin kirjeitse. Viranomaisilta pyydettiin ehdotuksesta lausunnot.

## 2.2 Asemakaava

Asemakaavamuuos muodostuu rautatiealueesta (LR), suojaviheralueesta (EV) ja puistoalueesta (VP). Alueen läpi itä-länsisuunnassa on osoitettu johtovaraus, jolla huomioidaan alueelle rakentunut runkovesijohto. Suojaviheralue muodostuu kokonaisuudessaan rautatien suoja-alueesta, joka on merkitty myös kiinteistörekisteriin. Suunnittelualueelle on osoitettu melusuojaus (me-8) aiemmin laadittujen meluselvitysten mukaisesti.



Kuva 2. Asemakaavamuuos.

## 2.3 Asemakaavan toteuttaminen

Asemakaavan toteuttamisesta vastaa Ylivieskan kaupunki puisto- ja suojaviheralueiden osalta. Rautatiealueiden toteutuksesta vastaa Väylävirasto.

Asemakaavan toteuttaminen voi käynnistyä asemakaavan saatua lainvoiman.



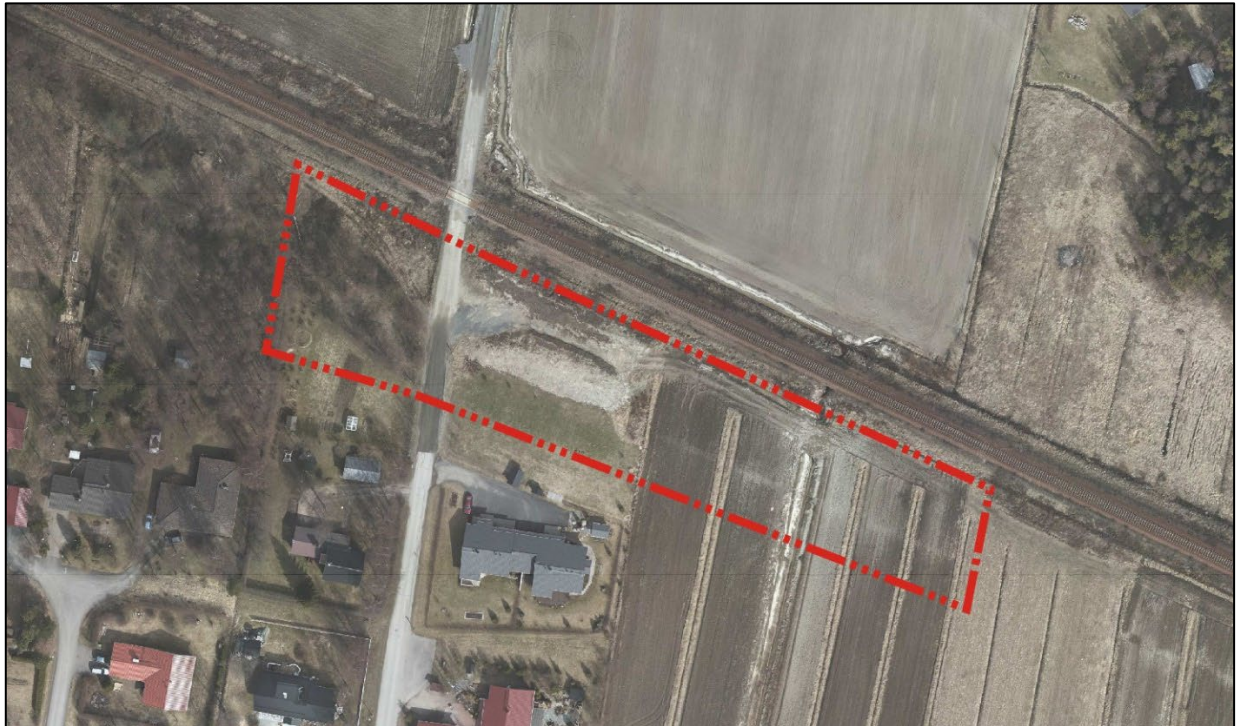
## 3 Lähtökohdat

### 3.1 Selvitys suunnittelualueen oloista

#### 3.1.1 Alueen yleiskuvaus

Suunnittelualue muodostuu pääosin rautatien suoja-alueesta, jolle on osoittain toteutettu meluvalli. Suoja-alueella sijaitsee Vesikolmio Oy :n runkovesijohto meluvallien eteläpuolella. Suoja-alueen eteläpuolella on peltoalue, joka on toistaiseksi ollut maatalouskäytössä. Suunnittelualueen länsiosassa kulkee pohjois-eteläsuuntaisesti Särkitie, joka toimii myös yhdystienä radan pohjoispuolen Vähäkankaantien ja eteläpuolen Kiviojantien välillä.

Pohjoispuolella suunnittelualue rajautuu Ylivieska-lisalmi rautatiehen, jonka Särkitie ylittää tasoristeyksessä. Radan sähköistäminen valmistuu vuonna 2023 (Väylävirasto 2023). Suunnittelualueen eteläpuolelle on rakentunut omakotitaloja, joissa on vakituiset asukkaat.



Kuva 3. Ortoilmakuva, (c) MML 2014.

#### 3.1.2 Luonnonympäristö

##### Maisema

Suunnittelualueen maisema muodostuu Särkitien itäpuolella rautatien suoja-alueesta meluvalleineen sekä maatalouskäytössä olevasta peltoalueesta. Särkitien länsipuolella radan ja asuinalueen välissä on

puustovyöhyke. Tasoristeyksen pohjoispuolella on suunnittelualan itäpuolen kaltaista peltomaisemaa. Etelään päin katsottaessa maisema muodostuu Särkitien varren pientaloista pihapiireineen.



Kuva 4. Suunnittelualue Särkitieltä idän suuntaan.

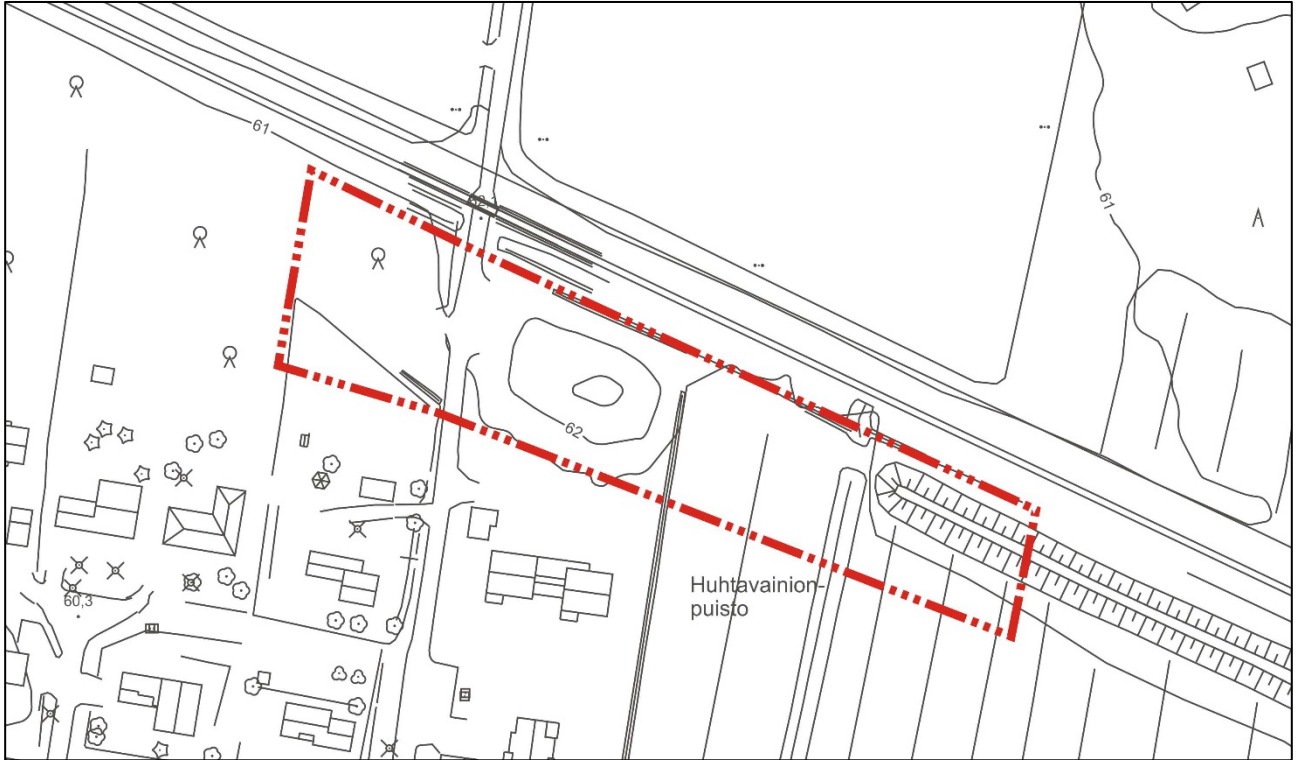


Kuva 5. Suunnittelualue Särkitieltä lännen suuntaan.

Luonnonolot

### Pinnanmuodostus

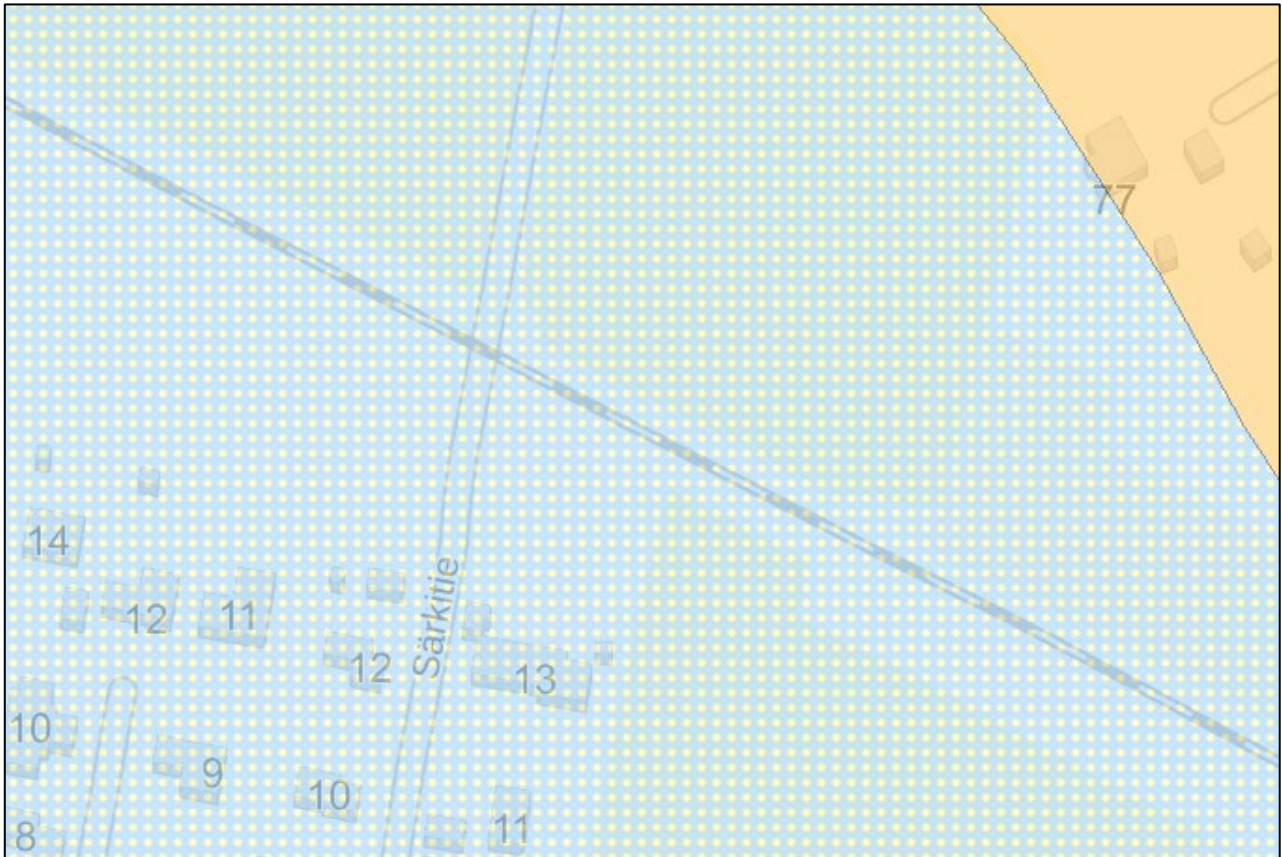
Suunnittelualue on pääpiirteissään tasaista. Korkeusvaihtelua alueella on noin kaksi metriä (+63.00 – 61.00 N2000).



Kuva 6. Asemakaavan pohjakartta, 15.2.2023

## Maaperä

Geologian tutkimuskeskuksen Maankamara-karttapalvelun mukaan alueen pintamaalajit muodostuvat kokonaisuudessaan karkeasta hiedasta (Kht) ja pohjamaalajit savesta (Sa). Seuraavalla kartalla tätä kuvaa sinertävä väri.



Kuva 7. Maaperäkartta, GTK Maankamara-karttapalvelu 15.2.2023

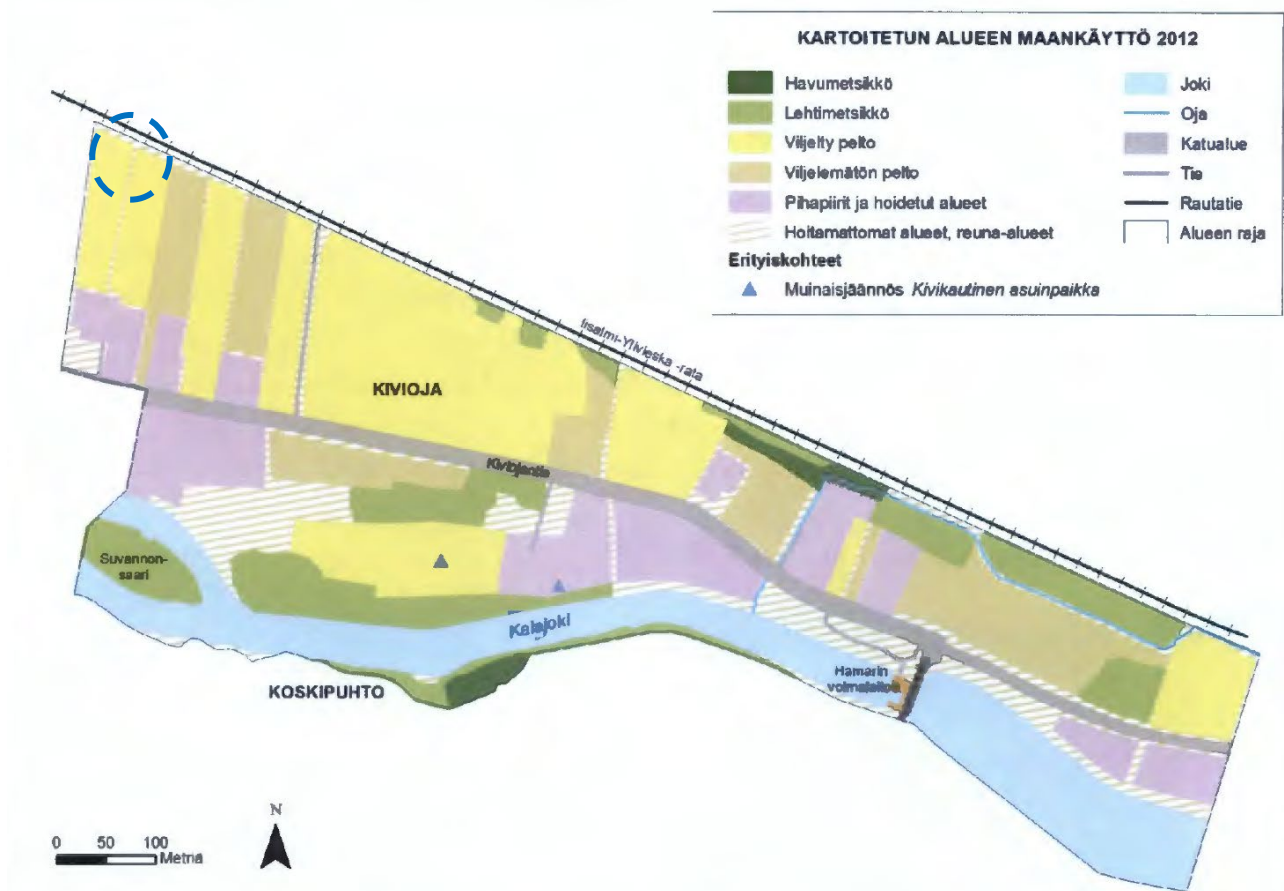
## Luontotyytit

Suunnittelualueen itäosa muodostuu viljellystä peltoalueesta. Myös välittömästi Särkitien itäpuolella on ihmisen muokkaamaa maata, jolla on monin paikoin niittymäistä kasvillisuutta. Särkitien länsipuolella radan varressa on puustovyöhykettä (Polojärvi & Koistinaho 2018, Sweco Infra & Rail 2021, Väylävirasto 2023).

## Eläimistö

Suunnittelualueelta ei ole kirjattu Laji.fi -tietokantaan havaintoja uhanalaisista tai muista huomionarvoisista lajeista (15.2.2023).

Suunnittelualueen itäpuolen peltoalueiden linnustoa on kuitenkin erikseen selvitetty Kiviojan asemakaava-alueen luontoselvityksessä pistelaskennoin (Polojärvi ja Koistinaho 2018). Linnustoa havainnointiin vuosina 2012 ja 2017. Peltotalueilta havaintoja saatiin töyhtöhyypästä, kuovista ja kiurusta, joista kuovi ja kiuru ovat Laji.fi -tietokannan mukaan silmällä pidettäviä (NT) lajeja. Lisäksi Polojärven ja Koistinahon (2018) selvityksessä todettiin, että peltoalueiden reunavyöhykkeet pensastoineen tarjoavat suojaa muun muassa pajulinnuille ja rastaille. Peltotalueilla arvioitiin käyvän ruokailemassa esimerkiksi västäräkkejä (NT, Laji.fi), räkätti- ja punakylkirastaita, varislintuja (ml. naakkoja) sekä lokkeja, mutta suoria havaintoja lajeista ei selvityksessä mainittu.



Kuva 8. Karttakuva Polojärven & Koistinahon (2018) luontoselvityksestä. Suunnittelualueen itäosan peltoalueen sijainti ympyröity.

Uudemmassa luontoselvityksessä (Sweco 2021) havainnointiin suunnittelualueen pohjoispuolella sijaitsevan peltoalueen linnustoa. Kesäkuussa 2021 tehdyn maastokäynnin aikaan havaittuja lintuja olivat peippo ja kauempana laulellut mustarastas.

Liito-orava, viitasammakko ja lepakot kuuluvat EU:n luontodirektiivin liitteen IV(a) lajeihin, joiden lisääntymis- ja levähdyspaikkojen hävittäminen ja heikentäminen on kiellettyä luonnonsuojelulain 49 §:n nojalla. Suunnittelualueella lähimmät liito-oravahavainnot ovat Kalajoen toiselta puolelta 1,2 kilometriä suunnittelualueesta kaakkoon ja Ouluntien länsipuolelta 1,4 kilometriä alueesta pohjoiseen (Laji.fi 15.2.2023). Liito-oravasta ei oltu kirjattu havaintoja edellä mainittuun vuoteen 2021 (Sweco) luontoselvitykseen, jonka selvitysalue A sijaitsi välittömästi suunnittelualueen pohjoispuolella radan takana. Selvitysalue on viljeltyä peltoa, jossa liito-oravalla ei ole liikkumismahdollisuuksia. Ratasuunnitelman laatimisen yhteydessä tehdyn erillisen liito-oravaselvityksen (Sweco 2022) tarkastelualue sijoittui suunnittelualueelta noin 250 metriä itään rautatien ja Vähäkankaantien väliselle metsäalueelle. Tältäkin alueelta ei liito-oravahavaintoja tehty.

Muista IV-liitteen mukaisista lajeista, kuten pohjanlepakosta ja viitasammakosta ei saatu havaintoja vuoden 2021 luontoselvityksessä (Sweco). Kuten liito-oraville, myös pohjanlepakoille ja sammakoille selvitysalueen peltoaukea todettiin epäsuotuisaksi lisääntymis- ja levähdyspaikaksi.

## Luonnon monimuotoisuus

Suunnittelualue on suurimmalta osin ihmisen muokkaamaa. Alueen yhteydessä ei ole Metsäkeskuksen tiedoissa metsälain 10 § mukaisia erityisen tärkeitä elinympäristöjä. Alueella tai sen läheisyydessä ei ole myöskään arvokkaita lintualueita, perinnemaisemakohteita tai arvokkaita geologisia muodostumia (Väylävirasto 2023). Ratasuunnitelman yhteydessä tehdyn luontoselvityksen (Sweco 2021) ja muiden lähtötietojen perusteella suunnittelualueella ei ole erityisiä luontoarvojensa puolesta huomioitavia kohteita.

## Vesistöt ja vesitalous

Suunnittelualueella ja sen läheisyydessä ei sijaitse vesistöjä, luokiteltuja vesimuodostumia eikä luokiteltuja pohjavesialueita. Muutoin ratasuunnitelman yhteydessä tehdyn pohjavesiselvityksen (Ramboll Finland Oy 2022) mukaan pohjaveden pinta alueella on lähellä maan pintaa ja vettä purkautuu myös pelto-ojiin ja peltojen salaojiin. Suunnittelualue ei sijaitse Suomen ympäristökeskus SYKE:n luokittelemilla tulvavaaravyöhykkeillä.

## Maa- ja metsätalous

Alueen itäosan peltoalue on toistaiseksi ollut viljelykäytössä. Suunnittelualueella ei ole metsätaloustoimintaa.

## Luonnonsuojelu

Suunnittelualueella ja sen läheisyydessä ei ole Natura-alueita, luonnonsuojelualueita eikä luonnonsuojeluohjelmien kohteita.

### 3.1.3 Rakennettu ympäristö

#### Väestön rakenne ja kehitys kaava-alueella

Suunnittelualueella ei ole asutusta.

#### Yhdyskuntarakenne

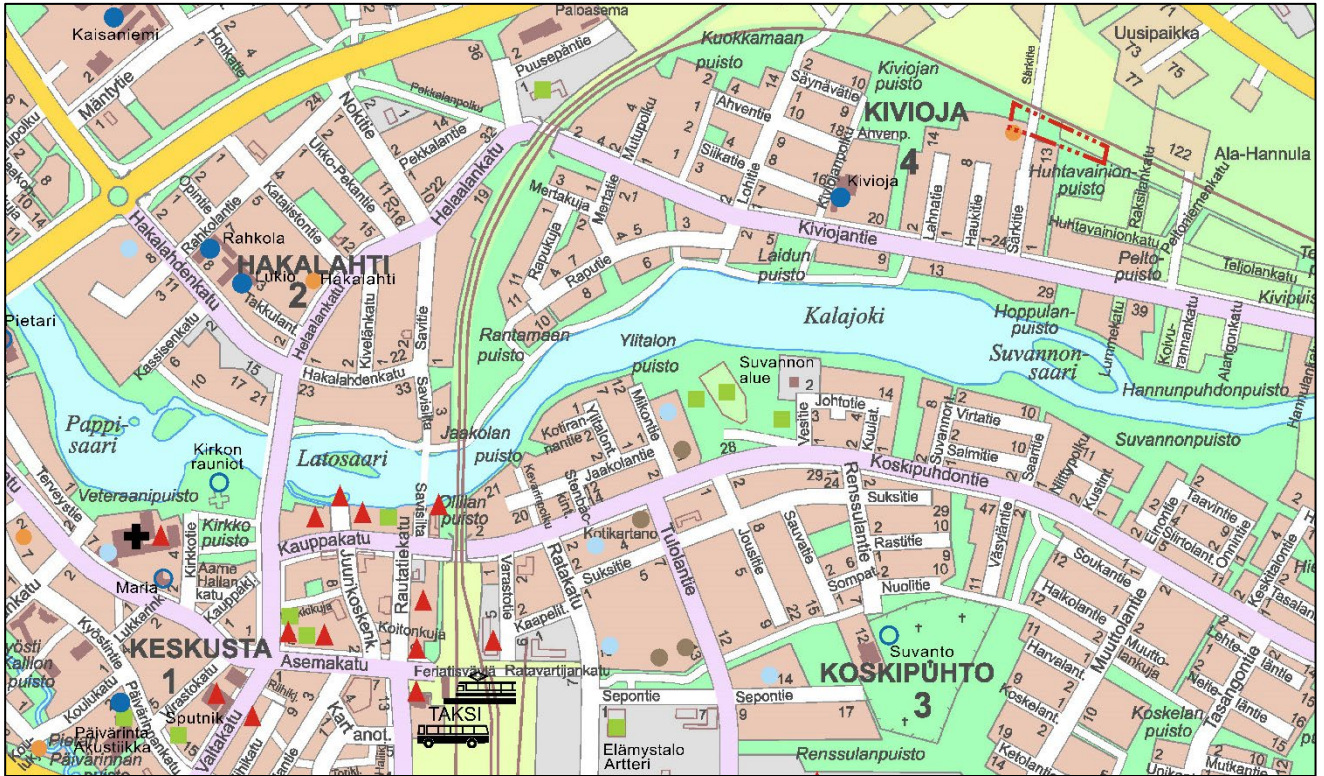
Suunnittelualue tukeutuu suurimmilta osin olemassa olevaan asemakaavaan ja kunnallistekniseen rakenteeseen. Suunnittelualueen läpi kulkee radan suuntaisesti Vesikolmio Oy:n runkovesijohto osittain rakentuneiden meluvallien eteläpuolella. Alueen länsiosassa kulkee pohjois-eteläsuuntaisesti Särkitie, joka on voimassa olevassa asemakaavassa osoitettu poistettavaksi.











#### Asuminen

Suunnittelualueella ei ole asutusta.

#### Palvelut

Ylivieskan keskusta palveluineen sijaitsee noin 2,2 kilometrin ja Savarin liikealue noin 4,5 kilometrin etäisyydellä suunnittelualueesta. Kiviojan koululle on suunnittelualueelta noin 600 metrin ja Kaisaniemen yläkoululle noin 2,3 kilometrin pyöräilymatka. Yksityinen ryhmäperhepäivähoito Vekaratupa sijaitsee välittömästi suunnittelualueen eteläpuolella noin 100 metrin päässä. Lähin julkinen varhaiskasvatuspaikka Hakalahden päiväkoti sijaitsee 1,8 kilometrin etäisyydellä suunnittelualueesta.



	Rautatieasema
	Taksi
	Linja-autoasema
	Majoitus- ja ravitsemispalvelut
	Vapaa-aika ja liikunta
	Seurakuntapalvelut
	Varhaiskasvatus
	Oppilaitokset
	Ikäntyneet
	Vammaispalvelut

Kuva 9. Palvelukartta 27.2.2023



## Virkistys

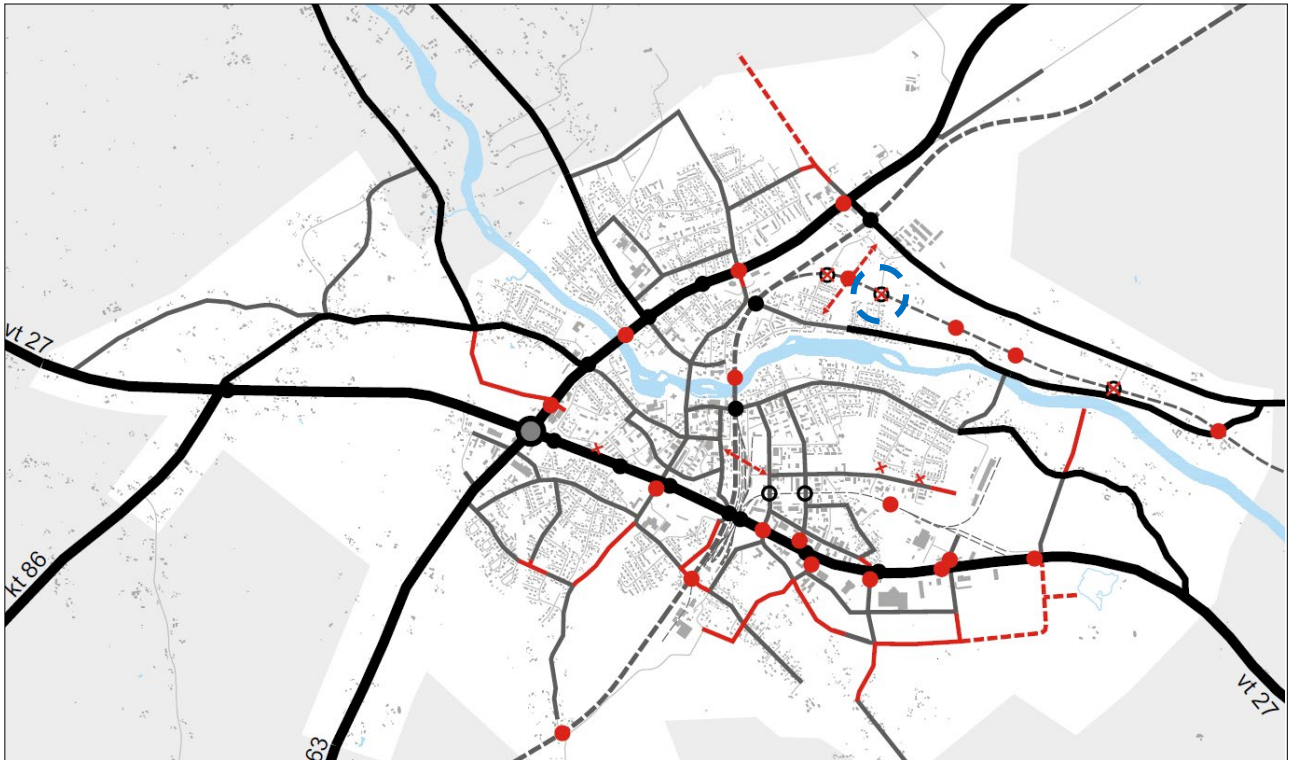
Suunnittelualueella ei ole virkistystoimintoja. Voimassa olevassa asemakaavassa alueen länsiosa on osoitettu puistoalueeksi (Kiviojanpuisto). Suunnittelualueen eteläpuolelle Huhtavainionpuistoon on osoitettu aluevaraus leikkikentälle, joka ei ole toistaiseksi rakentunut.

## Liikenne

Suunnittelualue sijoittuu välittömästi Ylivieska-lisalmi rautatien eteläpuolelle. Ylivieskan ja lisalmen välinen rata kuuluu rautateiden kattavaan TEN-T -verkkoon ja radan sähköistys on parhaillaan käynnissä. Ylivieskan ja Nivalan välisellä rataosuudella liikennöi säännöllisesti neljä henkilöjunaa ja noin kymmenen tavarajunaa tai veturia. Rataosuutta pitkin kuljetettiin vuonna 2019 4,2 miljoonaa bruttotonnia tavarakuljetuksia (Väylävirasto 2023).

Suunnittelualueen länsiosan lävistävä Särkitie ylittää radan tasoristeyksessä suunnittelualueen pohjoispuolella. Tasoristeyksen näkymät, odotustasanteiden leveys ja pituuskaltevuus ovat puutteellisia. Särkitie toimii rautatien eteläpuoleisen Kiviojantien ja radan pohjoispuoleisen Vähäkankaantien (mt 7830) välisenä yhdistyksenä ja sen laskennallinen keskivuorokausiliikenne (KVL) on noin 111 ajoneuvoa vuorokaudessa. Tietä käytetään radan ylittämiseen sekä työ- ja koulumatkoihin. Kiviojan koulu sijaitsee radan eteläpuolella Lohitien ja Särkitien välisellä alueella (Väylävirasto 2023). Nykyisessä asemakaavassa Särkitie on osoitettu päättyvänä katuna radan eteläpuolella.

Voimassa olevassa Keskustan osayleiskaava 2030 :n liikenneverkossa Särkitien tasoristeys on osoitettu poistettavaksi. Seuraavassa kartassa suunnittelualueen sijainti on ympyröity sinisellä.



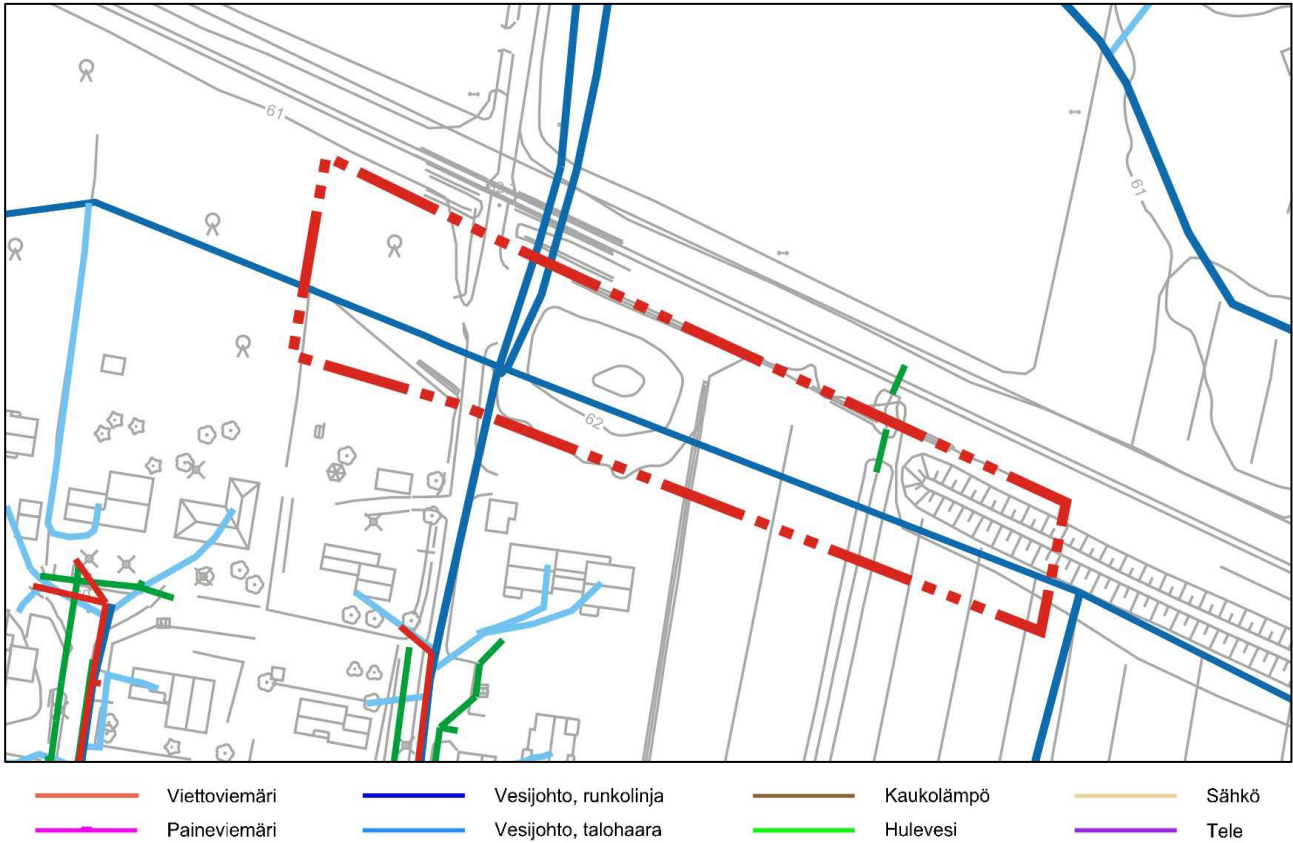
Kuva 10. Keskustan osayleiskaava 2030 :n liitekartta. Maantiet, pääkadut, kokoojakadut ja rataverkko. (FCG Oy, 2011)

## Rakennettu kulttuuriympäristö ja muinaismuistot

Keskustan osayleiskaavan laatimisen yhteydessä suunnittelualueelle on laadittu arkeologinen inventointi K.H. Renlundin museon ja Hans-Peter Schultzin toimesta. Vuonna 2008 valmistuneessa inventoinnissa alue tarkastettiin ja inventoinnin mukaan alueella ei sijaitse muinaismuistolain (295/1963) rauhoittamia kiinteitä muinaisjäännöksiä (Renlundin museo & Schulz, 2008). Museoviraston muinaisjäännösrekisterissä ei ole mainintoja kiinteistä muinaismuistoista, irtolöydöistä tai muista kulttuuriperintökohteista. (Museovirasto, 23.2.2023)

## Tekninen huolto

Suunnittelualue on asemakaava-alue, jolla sijaitsee Vesikolmio Oy :n runkovesijohto. Särkitien itäpuolella kulkevat tien myötäisesti Ylivieskan vesiosuuskunnan vesijohdot. Hulevedet virtaavat radan alta rummun läpi alueen itäosan pelto-ojaan.



Kuva 11. Suunnittelualan rakennettu kunnallistekniikka 27.2.2023.

## Erityistoiminnot

Suunnittelualan läpi kulkee itä-länsisuuntaisesti Vesikolmio Oy:n runkovesijohto.

## Ympäristönsuojelu ja ympäristöhäiriöt

Suunnittelualue ei sijaitse Suomen ympäristökeskus SYKE:n määrittelemillä tulvavaara-alueilla.

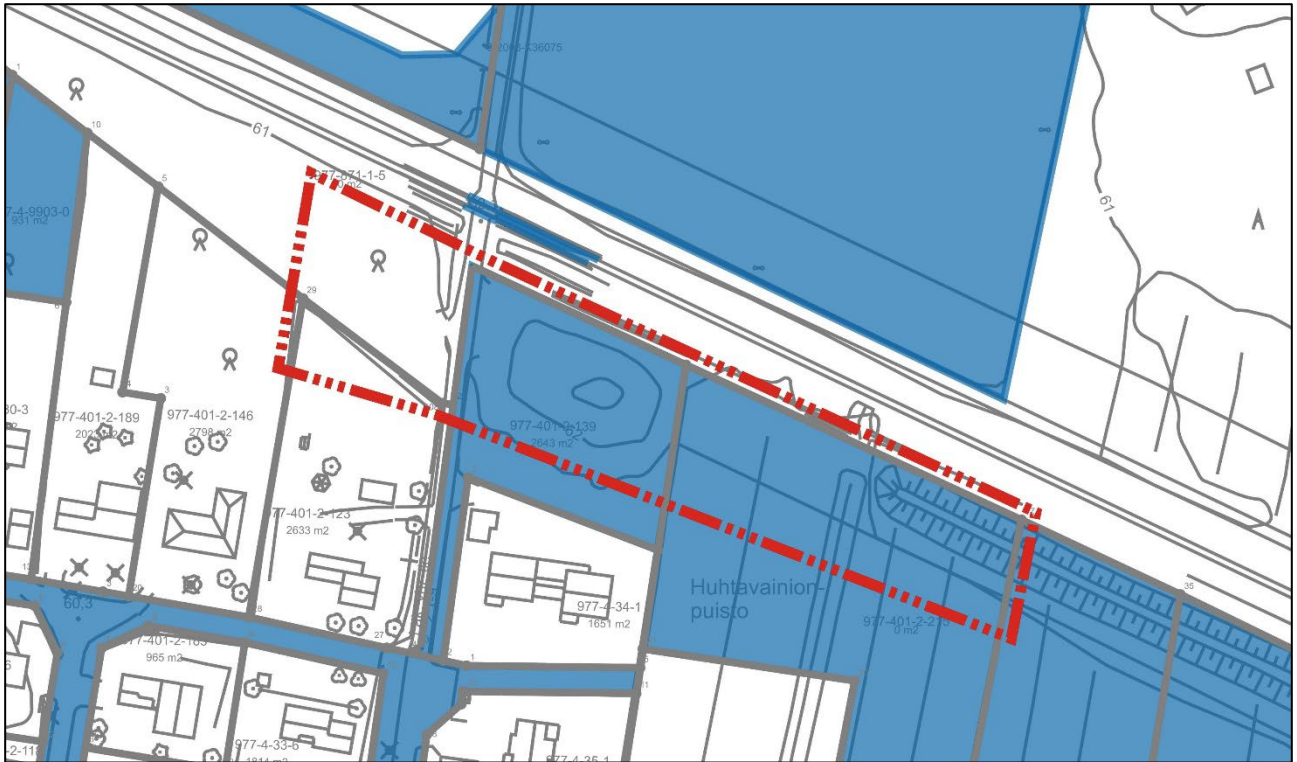
Suunnittelualueelle on tehty ratakkeen yhteydessä maaperän haitta-ainetutkimukset kesällä 2022 (Ramboll Finland Oy 2022). Ratapenkereestä otetuissa näytteissä ei todettu kynnsarvon ylittäviä haitta-ainepitoisuuksia.

Läheisellä Mäntyniemen meluvallilla havaittiin kynnsarvon ylittävä mineraaliöljyjen kokonaispitoisuus. Suunnittelualueen länsipuolella Lohitien vallin alapuolisessa savisessa perusmaassa havaittiin kynnsarvon ylittävä pitoisuus arseenia. Molemmissa edellä mainituissa tapauksissa pitoisuudet kuitenkin alittavat rata-alueelle sovellettavat ylempät ohjearvopitoisuudet, joten maa-alueet luokitellaan pilaantumattomiksi (Väylävirasto 2023).

Kiviojan asemakaavan (Kval 4.5.2020 § 10) yhteydessä on suunnittelualueelle laadittu melu-, runko- ja tärinäselvitys (Ramboll Finland Oy 2016), jonka mukaisesti radan varren melusuojausta on osin rakennettu. Selvitys on myös tämän kaavaselostuksen liitteenä (liite 4).

### 3.1.4 Maanomistus

Suunnittelualue on suurimmaksi osaksi kaupungin omistuksessa.



Kuva 12. Kaupungin maanomaisuus suunnittelualueella 28.2.2023 (sinisellä värillä)

## 3.2 Suunnittelutilanne

### 3.2.1 Kaava-alueita koskevat suunnitelmat, päätökset ja selvitykset

#### Valtakunnalliset alueidenkäyttötavoitteet

Valtioneuvosto päätti 14.12.2017 valtakunnallisista alueidenkäyttötavoitteista, jotka tulivat voimaan 1.4.2018.

Alueidenkäyttötavoitteiden tehtävänä on:

- varmistaa valtakunnallisesti merkittävien seikkojen huomioon ottaminen maakuntien ja kuntien kaavoituksessa sekä valtion viranomaisten toiminnassa
- auttaa saavuttamaan maankäyttö- ja rakennuslain ja alueidenkäytön suunnittelun tavoitteet, joista tärkeimmät ovat hyvä elinympäristö ja kestävä kehitys
- toimia kaavoituksen ennakoivan ja vuorovaikutteisen viranomaistyön välineenä valtakunnallisesti merkittävässä alueidenkäytön kysymyksissä
- edistää kansainvälisten sopimusten täytäntöönpanoa Suomessa.

Maankäyttö- ja rakennuslain mukaan tavoitteet on otettava huomioon ja niiden toteuttamista on edistettävä maakunnan suunnittelussa, kuntien kaavoituksessa ja valtion viranomaisten toiminnassa.

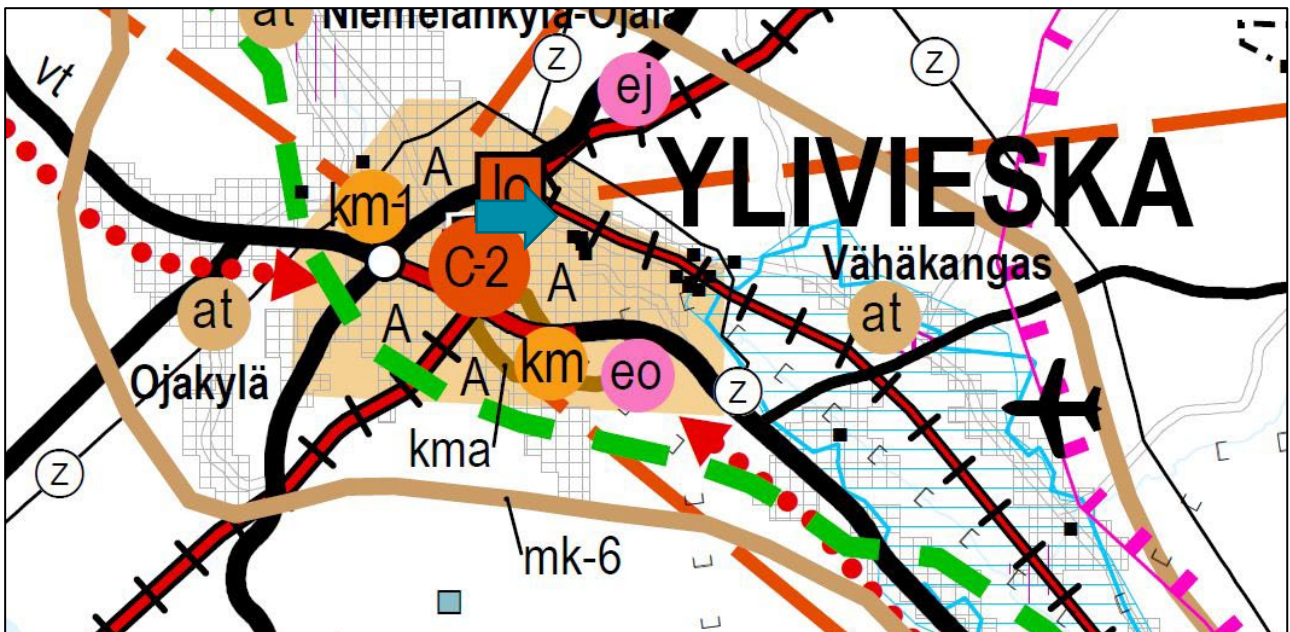
## Pohjois-Pohjanmaan maakuntakaava

Pohjois-Pohjanmaan kokonaismaakuntakaavaa on uudistettu vaihemaakunta periaatteella (MRL 27 §) vuodesta 2009 alkaen. Kolmannen vaihemaakuntakaavan saatua lainvoiman, on Pohjois-Pohjanmaan kokonaismaakuntakaava kokonaan päivittynyt. Syksyllä 2021 aloitetun Pohjois-Pohjanmaan energia- ja ilmastovaihemaakuntakaavan laatimisen on määrä valmistua vuoden 2024 aikana. Vaihemaakuntakaava käsittelee koko maakunnan alueidenkäyttöä ja sen suunnitellut pääteemat ovat:

- Aluerakenne ja saavutettavuus (kansallinen alueidenkäytön kehityskuvatyo ja aluerakennetyo)
- Liikennejärjestelmä ja logistiikka-alueet (maakunnallinen ja seudullinen LJ-tyo, liikennepuolen suunnitelmat ja selvitykset, infrahankkeet, edunvalvonta, Oulun seudun Kehityskuva 2030+)
- Energiantuotanto, varastointi ja siirto (TUULI-hanke ja EMMI-hanke)
- Viherrakenne ja ekosysteemipalveluiden tarkastelu (TUULI-hanke)
- Energiamurroksen vaikutukset maankäytön suunnitteluun ja ilmastovaikutusten arvioinnin kehittäminen

(Energiamurros ja maankäytön ilmastovaikutusten arviointi Pohjois-Pohjanmaalla EMMI-hanke on Pohjois-Pohjanmaan maakuntaohjelma 2022–2025 Kestävästi kasvava Pohjois-Pohjanmaa -teeman kärkihanke)

Lainvoimaisen maakuntakaavan yhdistelmäkartassa suunnittelualue on osa Ylivieskan taajamatoimintojen aluetta (A), jolla osoitetaan asumisen, palvelujen, teollisuus- ja muiden työpaikka-alueiden ym. taajamatoimintojen sijoittumisalue ja laajentumisalueita. Pohjoisosastaan suunnittelualue rajautuu maakuntakaavassa osoitettuun ”merkittävästi parannettavaan päärataan”, jonka ”yksityiskohtaisemmassa suunnittelussa on varauduttava tasoristeysten poistamiseen ja liikenteen kapasiteetin lisäämiseen” (Maakuntakaavamerkinnot ja -määräykset).



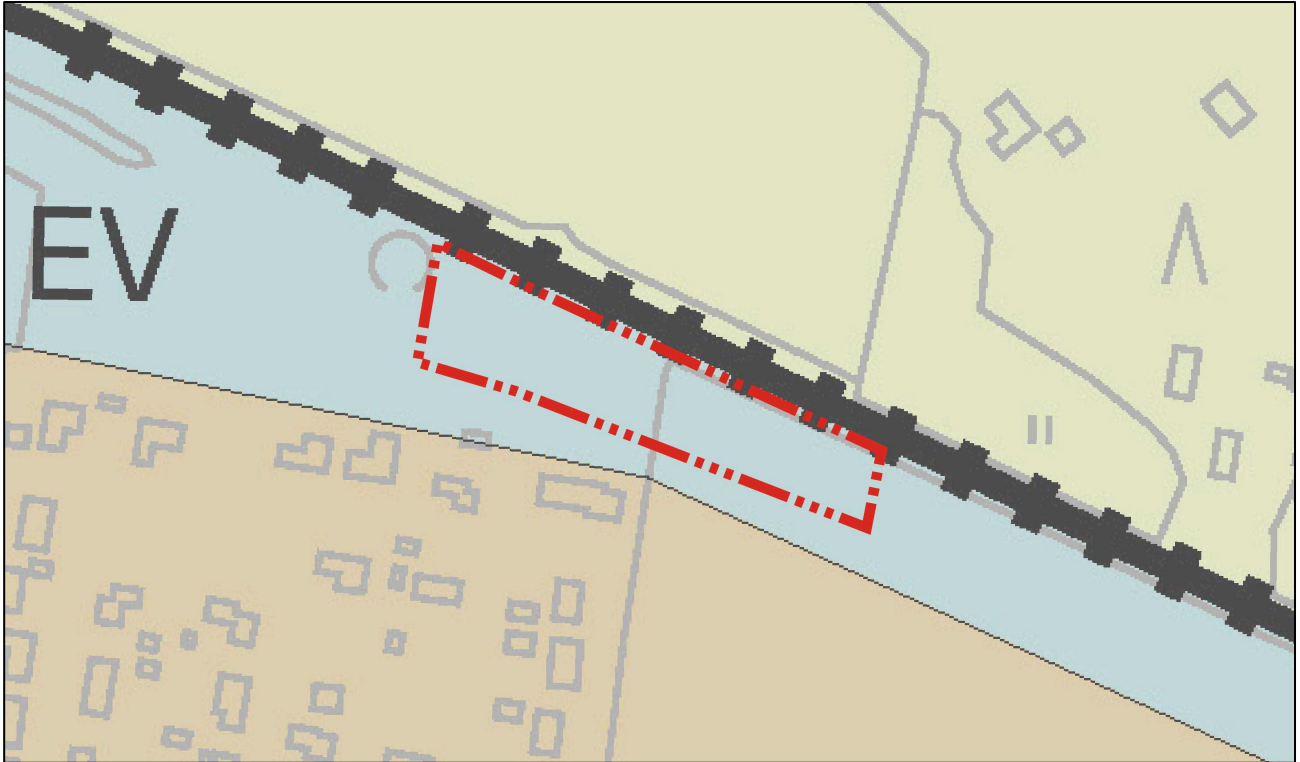
Kuva 13. Ote Pohjois-Pohjanmaan maakuntakaavan yhdistelmäkartasta 23.2.2023.

Kartalle lisätty nuoli osoittaa suunnittelualueen sijaintia.

## Yleiskaava

Asemakaavoitettavalle alueelle on hyväksytty Keskustan osayleiskaava 2030 (Kvall 7.6.2011 § 40), jossa alueelle on osoitettu:

- suojaviheralue (EV)



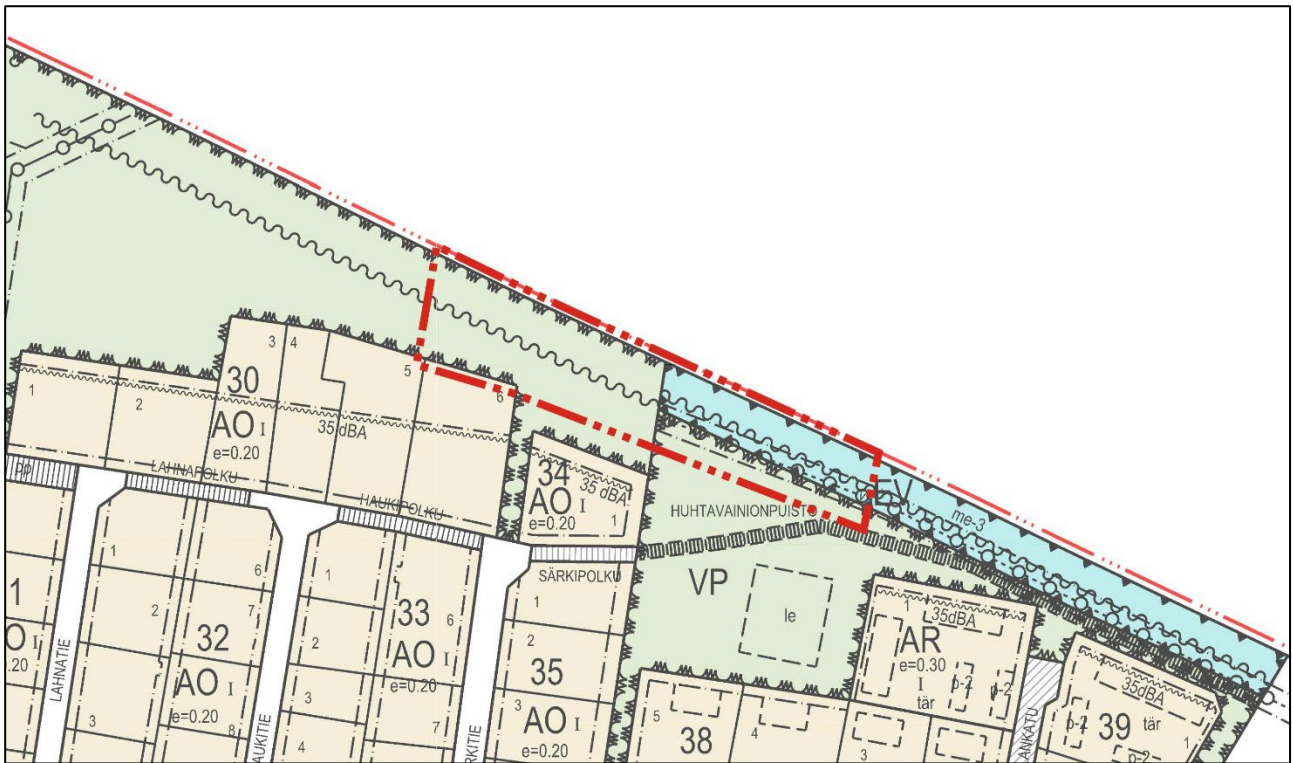
Kuva 14. Ote keskustan osayleiskaavasta.

## Asemakaava

Suunnittelualue on osa asemakaava-aluetta, joka on hyväksytty vuosina 2002 (Kval 18.3.2002 § 37) ja 2020 (Kval 4.5.2020 § 10). Asemakaavassa alue on osoitettu:

- suojaviheralueeksi (EV)
- puistoalueeksi (VP)

Suunnittelualueelle on osoitettu lisäksi varaus runkovesijohdolle (☐-☐-☐ = v), melusteelle (∩∩∩) ja melusuojuukselle (∩∩∩<sup>me-3</sup> = me-3: melusteet on sijoitettava xx alueille ja oltava vähintään 1,5–4,5 m nykyisestä maanpinnasta). Alueen länsiosassa pohjois-eteläsuunnassa kulkeva Särkitie on osoitettu vuonna 2002 hyväksytyssä asemakaavassa poistettavaksi. Suunnittelualue rajoittuu pohjoisessa rautatiehen, lännessä Kiviojan puistoon (VP), etelässä Särkitien varren erillispientalojen (AO) alueeseen ja Huhtavainionpuistoon (VP) sekä idässä radan varren suojaviheralueeseen (EV).



Kuva 15. Ote keskustan ajantasa-asetuksesta.

## Rakennusjärjestys

Ylivieskan kaupungin rakennusjärjestys on tullut voimaan 1.1.2011. Rakennusjärjestyksen uudistaminen on aloitettu ja uuden rakennusjärjestyksen luonnos on ollut nähtävillä.



## Kiinteistörekisteri

Suunnittelualue on asemakaava-alue, jonka kiinteistörekisterin pitäjä on Ylivieskan kaupunki.

## Pohjakartta

Asemakaavoitettavalle alueelle on laadittu numeerinen pohjakartta, jota ajantasaistetaan kaupungin toimesta maastomittauksin. Pohjakartan korkeuskäyrät on uudistettu vuonna 2020 kaupungin vuoden 2014 ja Maanmittauslaitoksen vuoden 2019 laserkeilausaineistoja hyödyntäen. Pohjakartta on MRL:n 54 a §:n mukainen ja täyttää JHS 185:n vaatimukset.

## Rakennuskiellot

Suunnittelualue ei ole rakennuskiellossa.

## Suojelupäätökset

Suunnittelualueella ei ole suojelussa olevia kohteita.

## Muut aluetta koskevat päätökset, suunnitelmat ja ohjelmat

Asemakaavan muutos liittyy Väyläviraston ja Ylivieskan kaupungin ratasuunnitelmaan (Väylävirasto 2023) Ylivieska-lisalmi -radan tasoristeyksien Mäntyniemi, Särkitie ja Lohitie poistamiseksi. Korvaaviksi alikuluiksi on ajatuksena rakentaa alikulkusilta Mäntyniemen tasoristeyksen läheisyyteen sekä alikäytävä Lohitien ja Särkitien väliselle alueelle.

## Lähiympäristön kaavatilanne ja suunnitelmat

Länsiosaan suunnittelualueella on hyväksytty asemakaava vuonna 2002 (Kval 28.5.2002 § 37), jossa suunnittelualueelle on osoitettu puistoaluetta (VP). Muutoin kaavalla on muodostunut Ylivieskan 4. kaupunginosan (Kivioja) korttelit 30–37 sekä katu-, puisto- ja vesialuetta. Lisäksi kaavalla on muodostunut 3. kaupunginosan (Koskipuhto) vesialuetta.

Suunnittelualueen itäosaan on hyväksytty asemakaava vuonna 2020 (Kval 4.5.2020 § 10), jossa suunnittelualueelle on osoitettu suojaviher- (EV) ja puistoaluetta (VP). Muutoin asemakaavalla on muodostunut 4. kaupunginosan korttelin 37 osa ja korttelit 38–50 sekä katu-, puisto-, lähivirkistys-, suojaviher- ja vesialuetta. Lisäksi kaavalla on muodostunut 3. kaupunginosan puisto- ja vesialuetta.

Suunnittelualue rajautuu pohjoisessa yleiskaava-alueeseen, johon on hyväksytty Keskustan osayleiskaava 2030 vuonna 2011 (Kval 7.6.2011 § 40).

## Alueelle lähtökohtavaiheessa laaditut tai aikaisemmat selvitykset

Vuonna 2011 laaditun Keskustan osayleiskaava 2030:n yhteydessä alueelle on laadittu arkeologinen inventointi sekä tarkasteluja alueen liikenneyhteyksistä. Näitä asiakirjoja sekä Kiviojan asemakaavan (Kval 4.5.2020 § 10) yhteydessä laadittua luontoselvitystä (Polojärvi & Koistinaho 2018) sekä melu-, runkomelu- ja tärinäselvitystä (Ramboll Finland Oy 2016) on hyödynnetty tässä kaavaselostuksessa. Viimeiseksi mainittu, vuoden 2016 melu-, runkomelu- ja tärinäselvitys (Ramboll Finland Oy) on tämän kaavaselostuksen liitteenä 4.

Ratasuunnitelman (Väylävirasto 2023) laatimisen yhteydessä tehdyt selvitykset, kuten luontoselvitys (Sweco 2021), liito-oravaselvitys (Sweco 2022), meluselvitys (Sweco 2022), maaperätutkimus (Ramboll Finland Oy 2022) sekä pohjavesiselvitys (Ramboll Finland Oy 2022) ovat myös kaavaselostuksen keskeistä lähdemateriaalia.

## 4 Asemakaavan suunnittelun vaiheet

### 4.1 Asemakaavan suunnittelun tarve

Väyläviraston ja Ylivieskan kaupungin käynnistämän ratahankkeen tavoitteena on parantaa liikenneturvallisuutta ja mahdollistaa maankäytön kehittäminen radan pohjoispuolella. Radan tasoristeyksien näkemät ja odotustasanteet ovat puutteellisia, mitä ilmentää myös tasoristeyksien onnettomuusmääräluokitukset. Lisäksi ratapenkereen stabiliteetti on paikoin heikko, mikä johtuu liian lähelle ratapengertä rakennetusta ojituksesta (Väylävirasto 2023).

Asemakaavan muutoksen tavoitteena on mahdollistaa suunnittelualueen rakentuminen asemakaavan ja laadittavan ratasuunnitelman mukaisesti.

### 4.2 Suunnittelun käynnistäminen ja sitä koskevat päätökset

Asemakaavoitus käynnistettiin teknisten palveluiden lautakunnan päätöksellä 21.2.2023 § 15.

## 4.3 Osallistuminen ja yhteistyö

### 4.3.1 Osalliset

Maankäyttö- ja rakennuslain 62 § mukaan kaavoitukseen osallisia ovat alueen maanomistajat ja ne, joiden asumiseen, työntekoon tai muihin oloihin kaava saattaa huomattavasti vaikuttaa. Lisäksi osallisia ovat viranomaiset ja yhteisöt, joiden toimialaa suunnittelussa käsitellään. Osallisilla on mahdollisuus osallistua kaavan valmisteluun, arvioida kaavan vaikutuksia ja lausua mielipiteensä asiasta.

Ylivieskan kaavoituksen viranomaisohjauksesta vastaa Pohjois-Pohjanmaan Elinkeino- liikenne- ja ympäristökeskuksen alueidenkäyttöyksikkö.

Tässä kaavahankkeessa osallisia ovat mm.

- Alueen ja lähiympäristön maanomistajat, asukkaat, yrittäjät ja yhdistykset
- Kunnan toimielimet ja viranhaltijat, joiden toimialaa asia koskee
- Elisa Oyj / Coverage and Availability Services
- Deski / Telia Finland Oyj
- Herrfors Nät-Verkko Oy Ab / Verkkopalvelu
- Pohjois-Pohjanmaan pelastuslaitos
- Oulun poliisilaitos / Ylivieskan poliisiasema
- Oy Herrfors Ab / Lämpöosasto
- Pohjois-Pohjanmaan Elinkeino-, liikenne- ja ympäristökeskus
- Pohjois-Pohjanmaan museo
- Ylivieskan Vesiosuuskunta
- Vesikolmio Oy
- Väylävirasto
- VR-Yhtymä Oyj
- Ramboll Finland Oy

### 4.3.2 Vireilletulo

Kiviojan rautatiealueen asemakaavan muutos on tullut vireille teknisten palveluiden lautakunnan päätöksellä 21.2.2023 § 15.

### 4.3.3 Osallistuminen ja vuorovaikutusmenettelyt

#### Osallistumis- ja arviointisuunnitelma

Asemakaavan osallistumis- ja arviointisuunnitelma (OAS) asetettiin julkisesti nähtäville 1.3.2023 – 15.3.2023 väliseksi ajaksi. Osallistumis- ja arviointisuunnitelman nähtäville asettamisesta kuulutettiin paikallislehdessä ja kaupungin kotisivuilla. Alueeseen rajoittuvien kiinteistöjen maanomistajia tiedotettiin kirjeitse. Viranomaisilta pyydettiin OAS :sta lausunnot.



## Kaavaehdotus

Asemakaavan ehdotusaineisto asetettiin julkisesti nähtäville 3.5.2023 – 5.6.2023 väliseksi ajaksi. Nähtäville asettamisesta kuulutettiin paikallislehdessä ja kaupungin kotisivuilla. Alueeseen rajoittuvien kiinteistöjen maanomistajia tiedotettiin kirjeitse. Viranomaisilta pyydettiin asemakaavaehdotuksesta lausunnot.



Kuva 17. Nähtävillä ollut kaavaehdotus.

### 4.3.4 Viranomaisyhteistyö

Viranomaistahoilta pyydetään lausunnot kaavoitusprosessin eri vaiheissa. Asemakaavahankkeen viranomaisneuvottelu järjestetään tarvittaessa.

## 4.4 Asemakaavan tavoitteet

### 4.4.1 Lähtökohta-aineiston antamat tavoitteet

#### Kaupungin asettamat tavoitteet

Väyläviraston ja Ylivieskan kaupungin aloitteesta ryhdytään maankäyttö- ja rakennuslain mukaisiin toimenpiteisiin asemakaavan muuttamiseksi vuosina 2002 ja 2020 hyväksytyjen ja voimassa olevien asemakaavojen mukaisen 4. kaupunginosan erityis- ja puistoalueella. Asemakaavan muutoksen

tavoitteena on mahdollistaa suunnittelualueen rakentuminen asemakaavan ja laadittavan ratasuunnitelman mukaisesti.

## Suunnittelutilanteesta johdetut tavoitteet

Suunnittelualue rajautuu pohjoisosastaan voimassa olevassa maakuntakaavassa osoitettuun ”merkittävästi parannettavaan päärataan”, jonka ”yksityiskohtaisemmassa suunnittelussa on varauduttava tasoristeysten poistamiseen ja liikenteen kapasiteetin lisäämiseen” (Maakuntakaavamerkinnot ja -määräykset). Lisäksi Keskustan osayleiskaava 2030:n liikenneverkossa Särkitien tasoristeys on osoitettu poistettavaksi. Maakuntakaavan ja osayleiskaavan tavoitteet toimivat täten myös asemakaavamuutoksen pohjana.

Maakunta- ja osayleiskaavan sekä ratasuunnitelman (Väylävirasto 2023) lisäksi kaavamuutoksen tavoitteiden perustana on voimassa oleva asemakaava (erityisesti Kval 28.5.2002 § 37), jossa Särkitie on niin ikään osoitettu poistettavaksi.

## Alueen oloista ja ominaisuuksista johdetut tavoitteet

Keskustan osayleiskaavan laatimisen yhteydessä suunnittelualueelle on laadittu arkeologinen inventointi K.H. Renlundin museon ja Hans-Peter Schultzin toimesta. Vuonna 2008 valmistuneessa inventoinnissa alue tarkastettiin ja inventoinnin mukaan alueella ei sijaitse muinaismuistolain (295/1963) rauhoittamia kiinteitä muinaisjäänneksiä (Renlundin museo & Schulz, 2008). Museoviraston muinaisjäänne rekisterissä ei ole mainintoja kiinteistä muinaismuistoista, irtolöydöistä tai muista kulttuuriperintökohteista (Museovirasto, 23.2.2023). Muinaismuisto- ja kulttuurihistoriallisesti arvokkaat kohteet eivät näin aseta tavoitteita kaavoitukselle.

Kiviojan asemakaavan (Polojärvi & Koistinaho 2018) sekä ratasuunnitelman yhteydessä (Sweco 2021) tehtyjen luontoselvitysten perusteella alueen luonnonolot eivät aseta suunnittelulle erityistavoitteita. Suunnittelualue on suurimmalta osin kasvillisuudeltaan niukkaa, ihmisen muokkaamaa maata. Alueen yhteydessä ei ole Metsäkeskuksen tiedoissa metsälain 10 § mukaisia erityisen tärkeitä elinympäristöjä. Suunnittelualueella ja sen läheisyydessä ei ole myöskään Natura-alueita, luonnonsuojelualueita, luonnonsuojeluohjelmien kohteita, arvokkaita lintualueita, perinnemaisemakohteita tai arvokkaita geologisia muodostumia (Väylävirasto 2023).

Polojärven ja Koistinahon (2018) selvityksessä tehdyssä linnustotarkastelussa tehtiin kuovi- ja kiuruhavainnot (molemmat silmällä pidettäviä lajeja) suunnittelualueen itäpuoleisilla peltoalueilla, mutta suunnittelualueeseen kuuluva osuus tarkastelussa olleista peltoalueista on pieni. Suunnittelualueella ja/tai alueen läheisyydessä ei Laji.fi -tietokannan sekä tehtyjen selvitysten (Sweco 2021 & 2022) mukaan esiinny liito-oravaa, lepakoita eikä viitasammakkoa (= EU-direktiivin IV-liitteen mukaiset lajit). Tilanne lajien esiintyvyyden suhteen ei näin ollen aseta suunnittelulle erityisiä tavoitteita.

Ylivieska-lisalmi -rautatie rajautuu suunnittelualueeseen sen pohjoispuolella ja rataa koskevan suunnitelman (Väylävirasto 2023) tavoitteet toimivat suurimmilta osin asemakaavamuutoksen pohjana. Särkitie, joka osoitettu poistettavaksi myös voimassa olevassa asemakaavassa, katkaistaan

suunnittelualueen kohdalla ja radan ylittävä onnettomuusaltis tasoristeys poistetaan. Kiviojantien ja Vähäkankaantien välinen läpikulku ohjataan kulkemaan uusien alikulkutunneleiden kautta suunnittelualueen itä- ja länsipuolella (Lohitien ja Mäntyniemen alikulut).

Suunnittelualue tukeutuu suurimmalta osin olemassa olevaan asemakaavaan ja kunnallistekniseen rakenteeseen. Suunnittelualueen läpi kulkee vesijohdon runkolinja, joka tulee huomioiduksi kaavoituksessa ja jatkosuunnittelussa/-toimenpiteissä. Särkitien itäpuolella kulkevat vesijohdot routaeristetään ja suojataan tarvittaessa (Väylävirasto 2023).

#### 4.4.2 Prosessin aikana syntyneet tavoitteet, tavoitteiden tarkentuminen

##### Osallisten tavoitteet

X

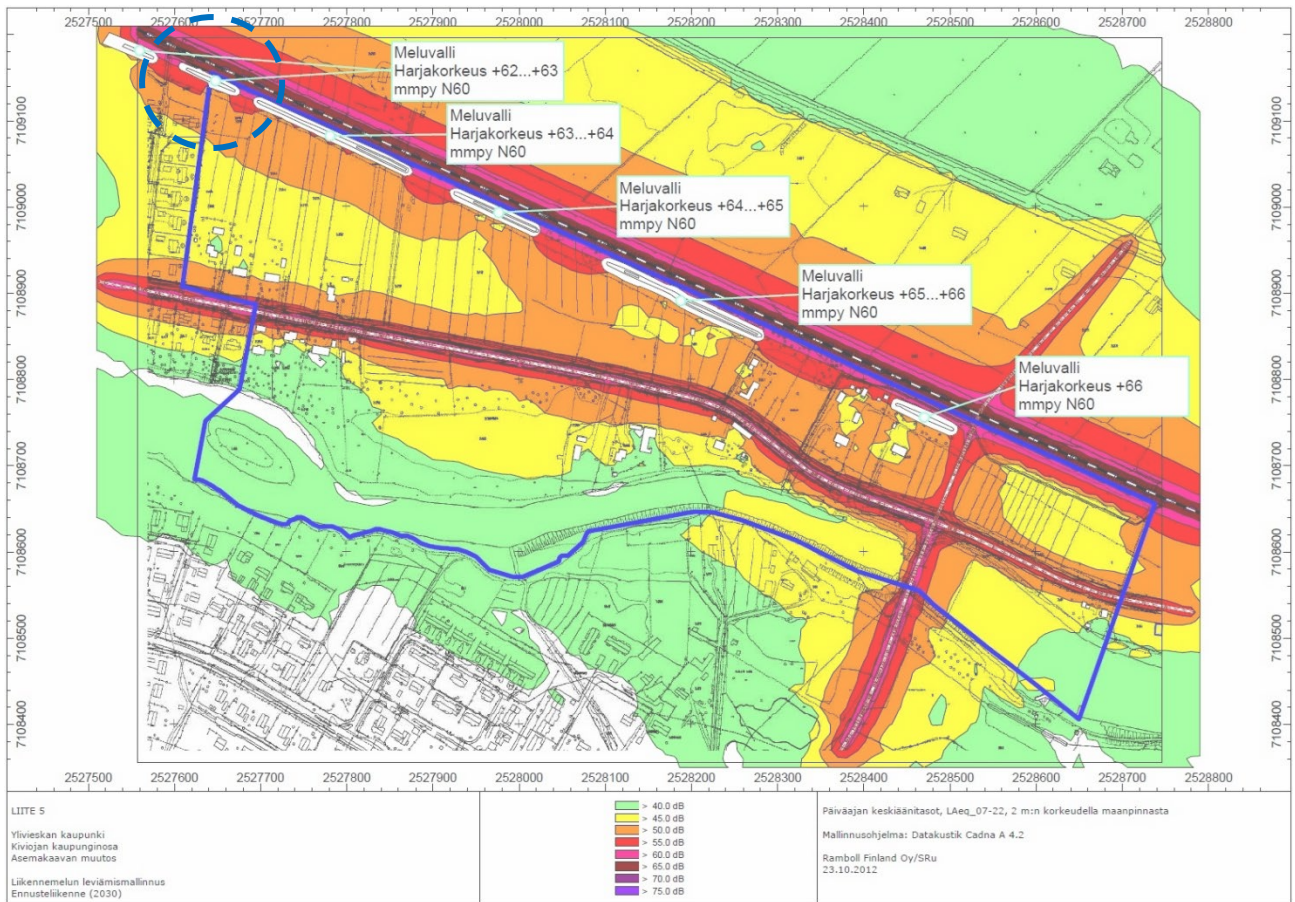
##### Asemakaavan laadulliset tavoitteet

Tavoitteena on laatia turvallista, toimivaa ja maisemaan istuvaa rata-aluetta. Kaavoituksessa huomioidaan liikenteen sujuvuuden ohella lähiympäristön asukkaiden asuinviihtyvyyden ja elinkeinojen harjoittajien tarpeet.

## 5 Asemakaavan kuvaus

### 5.1 Kaavan rakenne

Asemakaava tulee muodostumaan rautatiealueesta (LR), suojaviheralueesta (EV) ja puistoalueesta (VP). LR-alueeksi osoitetaan kaistale radan vartta nykyisen Särkitien ja radan alittavan ojan välillä. Rautatiealuetta ympäröi koko suunnittelualueen pituudelta EV-alue, jonne on osoitettu me 8-melusuojaus radan myötäisesti. Melusuojausmerkinnässä ja -määräyksessä ("Alueelle on rakennettava melusuojaus, jonka harjakorkeus on oltava +62...+63 mmpy N60") on hyödynnetty aiempaa Kiviojan asemakaavan melu-, runkomelu- ja tärinäselvitystä (Ramboll Finland Oy 2016, selostuksen liite 4). Alla olevassa selvityksen liitekartassa (kuva 16) on kuvattuna liikenne-ennuste Kiviojan kaupunginosan alueelle vuonna 2030 sekä ennustetut päiväajan keskiäänitasot 2 m:n korkeudella maanpinnasta.



Kuva 17. Liikennemelun leviämismallinnus. Ennusteliikenne 2030. Päiväajan keskiäänitasot, LAeq\_07-22, 2 m:n korkeudella maanpinnasta (Ramboll Finland Oy 2016). Suunnittelualueen sijainti ympyröity.

Suojaviheralueen eteläpuolelle osoitetaan VP-aluetta, jossa on aluevaraus runkovesijohdolle. Johtovaraus on osoitettu osin myös EV-alueelle.

Kaavamuutoksella mahdollistetaan suunnittelualueen rakentuminen asemakaavan ja laadittavan ratasuunnitelman mukaisesti. Kuten voimassa olevassa asemakaavassa, myös kaavamuutoksessa Särkitie on osoitettu poistettavaksi.

### 5.1.1 Mitoitus

Asemakaava muodostuu 0,5255 hehtaarin suunnittelualueesta, jolle on osoitettu :

- virkistys- ja puistoaluetta (V) 0,2135 ha (40,6 %)
- liikennealuetta (L) 0,0620 ha (11,8 %)
- erityisaluetta (E) 0,2500 ha (47,6 %)

Tarkemmat tunnusluvut ja mitoitus on esitetty liitteenä olevassa asemakaavan seurantalomakkeessa.



### 5.1.2 Palvelut

Suunnittelualueelle ei osoiteta palvelurakentamista.

## 5.2 Ympäristön laatua koskevien tavoitteiden toteutuminen

Asemakaavan muutoksella mahdollistetaan ratasuunnitelman toimenpiteet, joilla parannetaan rautatieympäristön turvallisuutta. Muutokset vaikuttavat myös suunnittelualueen eteläpuolisen asuntoalueen olosuhteisiin. Särkitien katkaisu suunnittelualueen kohdalta sekä tasoristeyksen poistaminen vähentävät alueen liikennettä, mikä osaltaan pienentää liikennemelua. Koko suunnittelualueen pituudelta radan myötäisesti on osoitettu suojaviheralue (EV) ja melusuojaus (me-8). Suojaviheralueen ja asuinkortteleiden väliin osoitetaan nykyisten kaavojen tavoin myös puistoaluetta (VP).

## 5.3 Aluevaraukset

### 5.3.1 Korttelialueet

Asemakaavalla ei osoiteta korttelialueita.

### 5.3.2 Muut alueet

Asemakaavalla muodostetaan rautatie- (LR), suojaviher- (EV) ja puistoaluetta (VP).

## 5.4 Kaavan vaikutukset

### 5.4.1 Vaikutukset rakennettuun ympäristöön

Väestön rakenne ja kehitys kaava-alueella

Kaava-alueella ei ole asutusta.

Yhdyskuntarakenne

Koko kaupungin yhdyskuntarakenteen tasolla asemakaavan muutos toteuttaa voimassa olevan asemakaavan lisäksi Keskustan osayleiskaavaa 2030 (FCG 2011), jossa radan ylitykset on osoitettu toteutettavaksi nykyisten tasoristeysten sijaan turvallisemmilla ja sujuvimmilla ratkaisuilla, kuten alikuluilla. Yleiskaavan selostuksen mukaisesti yhdyskuntarakenne tiivistyy ja eheytyy radan molemmin puolin.

Palvelut

Suunnittelualueelle ei osoiteta palvelurakentamista.

## Työpaikat, elinkeinotoiminta

Suunnittelualueelle ei osoiteta työpaikkoja. Sujuvammat ratayhteydet hyödyttävät osaltaan kaupungin elinkeinoelämää.

## Virkistys

Suunnittelualueella ei ole virkistys- tai liikuntapaikkoja.

## Liikenne

Asemakaavan muutoksella mahdollistetaan ratasuunnitelman toimenpiteet, joiden myötä rautatieliikenteen toimivuus ja täsmällisyys paranevat. Liikenneturvallisuus paranee tasoristeyksien poiston myötä. Toimenpiteet muuttavat ajoneuvoliikenteen kulkemaan Mäntyniemen alikulkusillan kautta nykyisten Lohitien ja Särkitien tasoristeysten sijaan. Läpiajo Vähäkankaantien ja Kiviojantien välillä poistuu, jolloin liikennemäärät Lohitiellä ja Särkitiellä vähenevät. Yksittäiselle pientalolle johtava radan ylitys poistuu ja uusi yhteys rakennetaan Mäntyniemen alikulkusiltaa hyödyntäen. Jalankulku ja pyöräily ohjataan kulkemaan uuden Lohitien alikäytävän kautta poistettavien Särkitien ja Lohitien tasoristeyksien sijaan (Väylävirasto 2023).

## Rakennettu kulttuuriympäristö ja muinaismuistot

Keskustan osayleiskaavan laatimisen yhteydessä laaditun arkeologisen inventoinnin mukaan alueella ei sijaitse muinaismuistolain (295/1963) rauhoittamia kiinteitä muinaisjäännöksiä. (Renlundin museo & Schulz, 2008). Museoviraston muinaisjäänösrekisterissä ei ole mainintoja kiinteistä muinaismuistoista, irtolöydöistä tai muista kulttuuriperintökohteista (Museovirasto, 23.2.2023). Suunnittelualueen rakentumisella ei näin ole vaikutuksia rakennettuun kulttuuriympäristöön tai muinaismuistoihin.

## Tekninen huolto

Alueen lävitse kulkee itä-länsisuunnassa Vesikolmio Oy:n runkovesijohto, joka huomioidaan kaavoituksessa ja jolle osoitetaan koko suunnittelualueen pituudelta aluevaraus. Johdon sijainti pysyy ennallaan. Särkitien itäpuolella kulkevat vesijohdot routaeristetään ja suojataan tarpeen mukaan.

Suunnittelualueen itäosan peltoalueella sijaitseva rumpu oltaisiin alustavien suunnitelmien mukaan poistamassa ja hulevesien ohjaukseen sekä ojitukseen olisi tulossa muutoksia (Väylävirasto 2023). Alueelle kaavaillun meluvallin toteutuminen kuitenkin säilyttäisi pellolla sijaitsevan rummun.

## 5.4.2 Vaikutukset luontoon ja luonnonympäristöön

### Maisemarakenne, maisemakuva

Asemakaavan muutoksen ja siihen liittyvän ratasuunnitelman toimenpiteiden maisemavaikutukset jäävät pieniksi. Vaikutukset ovat paikallisia ja ne sijoittuvat pääosin olemassa olevaan rataympäristöön (Väylävirasto 2023).

### Luonnonolot

Alueelle mahdollisesti toteutettavat melusuojausratkaisut muuttavat osaltaan suunnittelualueen topografiaa. Muutoin kaavamuutoksen vaikutukset pinnanmuodostukseen ovat verrattain vähäisiä.

Kaavamuutoksen mahdollistamien toimenpiteiden vaikutukset luontoon, kasvillisuuteen ja eläimistöön arvioidaan vähäisiksi. Suunnittelualue on suurimmalta osin ihmisen muokkaamaa maata. Lukuunottamatta Polojärven & Koistinahon (2018) vuosina 2012 ja 2017 tekemiä kuovi ja kiuruhavainoja, alueelta/alueen läheisyydestä ei ole tehty havainoja muista huomionarvoisista tai uhanalaisista lajeista (esim. luontoselvitys 2021, Sweco) eikä havainoja ole myöskään merkitty lajitietokantaan (Laji.fi). Suunnittelualueella tai sen läheisyydessä ei myöskään sijaitse luontodirektiivin liitteen IV eläinlajien potentiaalisia lisääntymis- ja levähdyspaikkoja.

### Luonnon monimuotoisuus

Kaavamuutoksella ja ratasuunnitelman (Väylävirasto 2023) toimenpiteillä ei arvioida olevan merkittäviä haitallisia vaikutuksia luonnon monimuotoisuuteen. Suunnittelualue on ihmisen muokkaamaa, eikä sen läheisyydessä ole Natura-alueita, luonnonsuojelualueita, luonnonsuojeluohjelmien kohteita, arvokkaita lintualueita, perinnemaisemakohteita tai arvokkaita geologisia muodostumia. Ratasuunnitelman yhteydessä tehdyn luontoselvityksen (Sweco 2021) sekä muiden lähtötietojen perusteella suunnittelualueella ei ole erityisiä luontoarvojensa puolesta huomioitavia kohteita.

## 5.4.3 Muut vaikutukset

Asemakaavan muutos edistää osaltaan hyviin yhteyksiin perustuvaa aluerakennetta. Kaavamuutos mahdollistaa ratasuunnitelman toteuttamisen, joka kytkeytyy laajemmin valtakunnallisen liikennejärjestelmän toimivuuden, toimintavarmuuden ja turvallisuuden kehittämiseen.

## 5.5 Ympäristön häiriötekijät

Osaltaan suunnittelualueetta koskevan ratasuunnitelman yhteydessä tehdyn maaperän haitta-ainetutkimuksen (Ramboll Finland Oy 2022) perusteella maa-ainekset luokittelevat pilaantumattomiksi koko toimenpidealueella rata-alueelle sovellettavien ohjearvopitoisuuksien mukaisesti. Mikäli kynnysarvopitoisuuden ylittäviä maa-aineksia jatkossa löytyy, huolehditaan niiden asianmukaisesta käsittelystä ja loppusijoittamisesta (Väylävirasto 2023).

Suunnittelualue ei sijaitse Suomen Ympäristökeskus SYKE:n määrittelemillä tulvavaara-alueilla.

Ratasuunnitelmaa tehdessä on hyödynnetty aiempaa, Kiviojan asemakaavan laatimisen yhteydessä tehtyä melu-, runkomelu- ja tärinäselvitystä (Ramboll Finland Oy 2016, liite 4). Kaavamuutosalueella Särkitien katkaisu vähentää liikennemelua läpiajoliikenteen osalta, mutta toisaalta Iisalmi-Ylivieska -radalla liikennöivän kaluston määrän ennustetaan kasvavan päiväaikaan neljällä ja yöaikaan kahdella suomalaisella tavarajunalla. Myös junapituuden arvioidaan kasvavan nykyisestä 380 metristä 500 metriin (Väylävirasto 2023).

Särkitien ylikäytävän poistamisen myötä mahdollistuu asianmukaisen ja yhtenäisen melusuojauksen toteuttaminen suunnittelualueelle. Asemakaavan muutokarttaan on osoitettu meluste (me-8) koko alueen pituudelta, millä torjutaan myös raideliikenteen kasvun aiheuttamaa meluhaittaa lähialueen asutukselle.

Asemakaavan muutoksen mahdollistamalla ratasuunnitelman toimenpiteillä ei ole vaikutusta raideliikenteen aiheuttamaan tärinään tai runkomeluun (Väylävirasto 2023).

## 5.6 Kaavamerkinnot ja -määräykset

Kaavamerkinnot ja -määräykset on esitetty kaavakartalla.

## 5.7 Nimistö

Suunnittelualueen nimistö on esitetty asemakaavakartalla.

# 6 Asemakaavan toteutus

Asemakaavan toteuttaminen voidaan aloittaa asemakaavan ja asemakaavan muutoksen lainvoimaiseksi kuuluttamisen jälkeen. Asemakaavan toteuttamisesta vastaa Ylivieskan kaupunki puisto- ja suojaviheralueiden osalta. Rautatiealueiden toteutuksesta vastaa Väylävirasto.

Ylivieskassa 21.6.2023

## Yhteystiedot

kaupunginarkkitehti	Risto Suikkari	p. 044 4294 232
kaavoitusinsinööri	Esa Taka-Eilola	p. 044 4294 370
kaavasuunnittelija	Antto Lehto	p. 044 4294 577

etunimi.sukunimi@ylivieska.fi