



Hyvinvointikertomuksen  
vuosiraportti 2022

# Sisällys

<b>JOHDANTO HYVINVOINNIN JA TERVEYDEN EDISTÄMISEEN</b>	<b>2</b>
<b>HYVINVOINNIN JA TERVEYDEN EDISTÄMINEN YLIVIESKASSA</b>	<b>2</b>
HYTE-KERROIN	3
<b>KESKEISIMMÄT MUUTOKSET YLIVIESKALAISTEN HYVINVOINNIN TILASSA 2022</b>	<b>6</b>
TALOUS, VÄESTÖ JA ELINVOIMA	6
LAPSET, NUORET JA LAPSIPERHEET	6
TYÖIKÄISET	9
IKÄÄNTYNEET	11
<b>RAPORTOINTI TERVEYDEN- JA HYVINVOINNIN EDISTÄMISEN TOIMENPITEISTÄ VUODELTA 2022</b>	<b>12</b>
<b>YHTEENVETO</b>	<b>25</b>
<b>VALTUUSTOKÄSITTELY</b>	<b>25</b>
<b>LÄHTEET</b>	<b>25</b>

Liite 1. Ylivieskan hyvinvoinnin kuntakortti 2022

## Johdanto hyvinvoinnin ja terveyden edistämiseen

Kuntalaisten hyvinvointia ja tehtyjä toimenpiteitä tulee seurata säännöllisesti sekä laatia suunnitelma hyvinvoinnin edistämiseksi. Kuntalaisten terveydestä ja hyvinvoinnista sekä toteutetuista toimenpiteistä on raportoitava valtuustolle vuosittain. Tämän lisäksi valtuustolle on kerran valtuustokaudessa valmisteltava laajempi hyvinvointikertomus (Terveydenhuoltolaki 1326/2010; 12 §).

Hyvinvointikertomus vuodelta 2022 on kuvaus ylivieskalaisten hyvinvoinnista ja tehdyistä toimenpiteistä. Vuosiraportissa on kuvattu lyhyesti keskeisimpiä muutoksia väestön hyvinvoinnin tilassa. Kertomus perustuu hyvinvoinnin suunnitelmassa 2021–2024 asetettujen tavoitteiden ja mittareiden toteutumiseen sekä kuvaukseen tehdyistä toimenpiteistä.

Ylivieskan kaupungin laaja hyvinvointikertomus 2017–2021 hyväksyttiin kaupunginvaltuustossa 8.6.2020. Laaja hyvinvointikertomus pitää sisällään katsauksen hyvinvoinnin tilaan ikäryhmittäin ja kuvaa kaupungin eri hyvinvoinnin edistämisen toimia toimialoittain.

## Hyvinvoinnin ja terveyden edistäminen Ylivieskassa

Hyvinvoinnin ja terveyden edistäminen kuuluu kaikkien toimialojen tehtäviin ja on osa kaikkien jokapäiväistä arkea. Koordinoinnin vastuu on Ylivieskassa hyvinvoinnin toimialalla. Hyvinvoinnin toimiala pitää sisällään kirjasto-, kulttuuri-, liikunta- sekä kuntalaispalvelut. Hyvinvointijohtaja vastaa hyvinvoinnin ja terveyden edistämisen koordinaatiosta.

Ylivieskan kaupungin HYTE-työryhmä koostuu hyvinvointitoimialan yksiköiden johtajista täydennettynä sivistystoimen, varhaiskasvatuksen, PPKY Kallion, kansalaisopiston, musiikkiopiston sekä nuorisopalveluiden edustajilla. HYTE-työryhmä kokoontuu säännöllisesti ja toimii aktiivisesti tavoitteena edistää ylivieskalaisten hyvinvointia ja terveyttä.

Hyvinvointityö vaatii laajaa yhteistyötä kaupungin eri hallintokuntien välillä mutta myös eri ulkopuolisten toimijoiden kanssa. Tiivis yhteistyö hyvinvointialue Pohteen kanssa sekä kolmannen sektorin; seurakunta ja yhdistykset, mutta myös yrittäjien kanssa, on välttämätöntä kaupungin asukkaiden hyvinvoinnin ylläpitämiseksi ja edistämiseksi.

Hyvinvointityöllä on myös oma maakunnallinen aspekti. Vuonna 2019 solmittiin Pohjois-Pohjanmaan hyvinvointisopimus vuosille 2019–2025. Se on pohjoispohjalaisten ihmisten hyvinvoinnin kehittämiseksi tehty kumppanuussopimus. Tavoitteena on lisätä maakunnallista yhteistyötä mm. yhteisillä vuosittaisilla hyvinvointia kehittäville teemoilla.

## HYTE-kerroin

Vuoden 2023 alussa kunnille aletaan maksaa hyvinvoinnin ja terveyden edistämisen valtiosuuden lisäosaa (HYTE-kerroin) HYTE-kertoimen on tarkoitus olla kannustin, minkä avulla kuntien rahoituksen valtiosuuden suuruus määräytyy osaksi niiden tekemän hyvinvoinnin ja terveydenedistämistyön mukaan. HYTE-kerroin määritellään eri indikaattoreiden mukaan, joiden tarkoituksena on kuvata kunnan hyvinvoinnin ja terveyden edistämisen työtä ja sen tulosta. Indikaattorit liittyvät muun muassa kunnan johtoon, perusopetukseen, liikunta- ja kulttuuripalveluihin sekä kuntalaisten hyvinvoinnin tilan muutosta kuvaaviin indikaattoreihin.

HYTE-kertoimen perusteella määräytyy hyvinvoinnin ja terveydenedistämisen rahoitusosuus, joka lasketaan seuraavasti:  
 Hyvinvoinnin ja terveyden edistämisen perushinta x kunnan asukasluku x kunnan HYTE-kerroin / koko maan HYTE-kerroin, joka vuonna 2023 on 67. Ylivieskan HYTE-kerroin vuonna 2023 on 63, joka tarkoittaa 17,9 € / asukas.

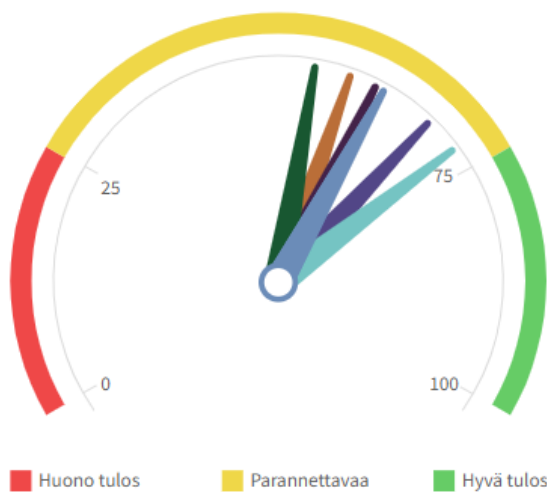
<b>Prosessi-indikaattori</b>			
<b>Kuntajohto</b>	<b>2020</b>	<b>2021</b>	<b>2022</b>
Valtuustolle raportoidaan vuosittain väestön elintavoista ja niissä tapahtuneista muutoksista	100	100	100
Kunnan talousarviossa ja taloussuunnitelmassa määritellään talousarviovuodelle mittarit, joilla seurataan väestön hyvinvoinnin ja terveyden edistämisen tavoitteiden toteutumista	100	100	100
Kunnan tarkastuslautakunnan arviointikertomuksessa arvioidaan valtuustokausittain kunnan hyvinvointi- ja terveystavoitteiden toteutuminen	100	100	100
Kunnassa toimii erikseen nimetty asiantuntija, suunnittelija tai vastaava, joka koordinoi hyvinvoinnin ja terveyden edistämistyötä	100	100	100

	2020	2021	2022
Kunnan palveluiden suunnittelussa ja kehittämisessä hyödynnetään asukasraateja ja foorumeja	100	100	100
<b>Liikunta</b>			
Lasten ja nuorten liikunta-aktiivisuutta raportoidaan vuosittain kunnan hyvinvointikertomuksessa tai vastaavassa kertomuksessa	0	0	0
Kunta kutsuu säännöllisesti koolle liikuntaseurojen ja yhdistysten yhteiskokouksen	100	100	100
Kunnassa järjestetään kohdennettuja liikkumisryhmiä liikuntaseuratoiminnan ulkopuolella oleville lapsille ja nuorille	100	100	100
Liikunnan edistämisestä vastaavat viranhaltijat osallistuvat toimielinten vaikutusten ennakkoarviointiin	0	0	100
Kunnassa toimii liikunnan edistämistä käsittelevä poikkihallinnollinen työryhmä	100	100	100
<b>Peruskoulu</b>			
Kouluympäristön terveellisuuden ja turvallisuuden sekä koulu yhteisön hyvinvoinnin tarkastaminen kolmen vuoden välein		90	
Oppilaiden poissaolojen kokonaismäärää seurataan koko koulussa	72	62	62
Koulussa on pitkät liikuntavälitunnit	54	60	60
Koulussa noudatetaan Valtion ravitsemusneuvottelukunnan kouluruokailusuositusta koululounaan ja välipalojen järjestämisessä	95	55	55
<b>Kulttuuri</b>			
Kunta madaltaa kulttuuriin osallistumisen kynnystä	100	0	0

Tulosindikaattorit	Alkuperäiset		Skaalattu	
	2020	2021	2021	2022
Kokee terveydentilansa keskinkertaiseksi tai huonoksi, osuus 8. ja 9. luokan oppilaista		26,9	30	30
Ylipaino, osuus 8. ja 9. luokan oppilaista		17,7	55	55
Koulutuksen ulkopuolelle jääneet 17—24-vuotiaat, osuus vastaavan ikäisestä väestöstä	10,1	9,6	47	50
Toimeentulotukea pitkäaikaisesti saaneet 25—64-vuotiaat, osuus vastaavan ikäisestä väestöstä	1,7	1,4	33	65
Työkyvyttömyyseläkettä saavat 25—64-vuotiaat, osuus vastaavan ikäisestä väestöstä	8,3	8,1	43	54
Kaatumisiin ja putoamisiin liittyvät hoitajaksot 65 vuotta täyttäneillä henkilöillä verrattuna 10 000 vastaavan ikäiseen henkilöön.	489,9	572,9	34	36

Koko kunnan terveyden edistämisen aktiivisuutta mitataan Terveyden ja hyvinvoinnin laitoksen (THL) tuottamalla TEAviisari-palvelulla. TEAviisari-palvelu kuvaa kunnan orhanisaation aktiivisuutta edistää kuntalaisten terveyttä. TEAviisari sisältää kysymyksiä eri sektoreista, joiden avulla kartoitetaan kuntalaisten terveyden ja hyvinvoinnin tilan seuranta, työhön kohdistettuja resursseja, tiedolla johtamista, poikkihallinnollista yhteistyötä sekä johtamista kokonaisuudessaan. Ylivieskassa vuonna 2022 ollaan terveydenedistämisenaktiivisuudessa lähellä koko maan keskitasoa.

## Kaikki sektorit : Ylivieska 2022



- Kuntajohto
- Perusopetus
- Lukiokoulutus
- Ammatillinen koulutus
- Liikunta
- Perusterveydenhuolto
- Kulttuuri

Aineisto päivitetty 25.01.2023

Pisteet	Ylivieska	Koko maa
<b>Kaikki sektorit</b>	61	68
Kuntajohto	62	79
Perusopetus	58	64
Lukiokoulutus	61	66
Ammatillinen koulutus	..	63
Liikunta	68	72
Perusterveydenhuolto	54	70
Kulttuuri	72	66

## Keskeisimmät muutokset Ylivieskalaisten hyvinvoinnin tilassa 2022

Ylivieskan kaupungin hyvinvointisuunnitelma koostuu Ylivieskan kaupungin strategian mukaisista painopisteistä, erilaisista hyvinvointia tukevista suunnitelmista ja ulkopuolisten työryhmien suunnitelmista.

Ylivieskan kaupungin visio on Ylivieska – Kasvun kaupunki. Periaate on toimia asukaslähtöisesti, yrittäjyystävällisesti, ennakkoluulottomasti ja tehokkaasti. Ylivieskan kaupungin strategian hyvinvointitavoitteet ovat;

- Huolehdimme siitä, että Ylivieskassa on monipuoliset, laadukkaat ja kehittyvät hyvinvoinnin- ja terveydenedistämisen palvelut
- Pidämme Ylivieskan vireänä kaupunkina
- Kehitämme ja edistämme ennaltaehkäisevää toimintatapaa

Vuonna 2022 maailmanlaajuinen covid19-pandemia koetteli kansalaisten hyvinvointia kolmatta vuotta peräkkäin. Pandemian hyvinvointivaikutukset näkyvät myös hyvinvointia kuvaavissa mittareissa.

### Talous, väestö ja elinvoima

Ylivieskan kaupungin talouden kannalta haasteena on suuri lainakanta. Ylivieskan lainakanta on kohonnut kuntien keskiarvosta yli kaksinkertaiseksi, vaikkakin se pieneni 2022. Lainakanta on €/as mitattuna Suomen kärkikymmenikössä. Vuoden 2022 hyvä ylijäämä käänsi taseen alijäämän ylijäämäiseksi. Merkittävää on, että Ylivieskan lakisääteinen alijäämän kattaminen onnistui ennen kattamiskauden viimeistä vuotta 2023. Taseen puskuri

tuleville vuosille on kuitenkin vielä varsin vähäinen, joten talous aiheuttaa tulevina vuosina haasteita, jos menokuri tai tulopuoli heikkenee.

Ylivieskan asukasluvun kasvu taittui vuonna 2022. Asukasluku laski 61 hengellä. Vuosina 2012-2021 kasvu on ollut yli 1000 asukasta. Ylivieskassa kuten useilla paikkakunnilla syntyneiden määrä laski edellisvuosiin verraten. Syntyneiden määrä (139hlö) laski alhaisimmalle tasolle lähihistoriassa. Luonnollinen väestönlisäys jäi kuitenkin kasvun puolelle. Keskeisin syy väestön kasvun taittumiseen on kuntien välinen nettomuutto, missä Ylivieskan väkiluku väheni 71 henkilöä.

Työttömyysastetta laski merkittävästi vahvan taloudellisen kysynnän aikana. Työttömiä työnhakijoita oli yhteensä 568 henkeä, joista lomautettuja oli yhteensä 96. Vastaavana ajankohtana 2021 työttömiä työnhakijoita oli 619 ja lomautettuja 71. Ylivieskan työttömyysaste ka. oli vuonna 2022 7,5 %.

### Lapset, nuoret ja lapsiperheet

Terveyden ja hyvinvoinninlaitoksen (THL) laatiman kouluterveyskyselyn mukaan on nähtävissä, yhä useampi 8. ja 9-luokkalainen pääsee tarvittaessa kouluterveydenhoitajalle. Vuonna 2022 kouluterveydenhoitajalle ei yrityksestä huolimatta päässyt 2,6%, vastaava luku vuonna 2021 oli 4,0%. Yhä useampi 8.- 9 -luokkalainen kokee oman terveydentilansa keskinkertaiseksi tai huonoksi ja kokee kohtalaista tai vaikeaa ahdistuneisuutta.

Peruskoulun 5.- ja 8-luokkalaisten fyysistä toimintakykyä arvioivien MOVE!-mittausten perusteella ylivieskalaisten nuorten toimintakyky on kehittynyt vuoteen 2021 verraten. Vuonna

2022 5.luokan oppilaista 33,3 % on tulosten mukaan heikko fyysinen toimintakyky, kun vuonna 2021 vastaava luku oli 35,9%. 8.luokan oppilailla heikon fyysisen toimintakyvyn omaasi 38,5%, kun vuonna 2021 vastaava määrä oli 51,9 %. Toimintakyvyn kehittymisestä huolimatta, hengästyttävää liikuntaa vähintään tunnin viikossa harrastavien määrä väheni 8.- ja 9-luokkalaisten osalta. 24.1% 8.- ja 9-luokkalaisista harrasti vähintään kerran viikossa hengästyttävää liikuntaa, kun vuonna 2021 luku oli 33,9%.

Tupakkatuotteita päivittäin käyttävien määrä oli merkittävästi pienempi 8.- ja 9-luokkalaisten keskuudessa aikaisempiin vuosiin verrattuna. Tosi humalassa vähintään kerran kuukaudessa olevien määrä oli myös laskenut vuoden 2021 15.1% merkittävästi, ollen vuonna 2022 5,8%. Yksinäiseksi kokevien määrä oli vähäisempi kuin edellisellä vuonna. Ylipaino 8.- ja 9-luokkalaisten keskuudessa jatkoi nousua edellisvuosista.

Ylivieskassa on panostettu nykyaikaisiin koulurakennuksiin ja koulujen piha-alueisiin merkittävästi. Vuonna 2021 valmistuneet Kaisaniemen koulu sekä Taanilan koulu ovat tarjonneet oppilailleen nykyaikaisen oppimisympäristön ja monipuoliset piha-alueet ovat liikuttaneet kaikenikäisiä. kuntalaisia. Vuonna 2022 toteutettiin Niemelän koulun pihalle monitoimikenttä, joka toimii monipuolisena alueen liikuntaolosuhteena.

Nuorisotalo Holvi avasi ovensa nuorille lokakussa 2022. Ylivieskan keskustan ytimessä sijaitseva nuorisotalo pitää sisällään monipuoliset mahdollisuudet ja toimii nuorten keskeisimpänä kohtaamispaikkana.

THL:n tilastotietojen mukaan Ylivieskan väestöstä vuonna 2022 11,5 % oli 16 – 24 vuotiaita. Nuorisotyöttömyyden osuus 16-24 vuotiaissa laski merkittävästi vuoteen 2022 ollen

10,9 %. Nuorisotyöttömyyden osuus vuonna 2021 oli 15,7%. Maakunnan (13,9 %) ja valtakunnan (14%) nuorisotyöttömyyteen verrattuna nuorten työttömien määrä Ylivieskassa on hieman pienempi.

Lapsiperheiden osuus kaupungin perheistä on 42,6%, mikä on noin kaksi prosenttia enemmän kuin maakunnassa keskimäärin. Noin joka viides lapsiperhe on yhden vanhemman perhe ja yhden vanhemman perheiden osuus on pitkällä aikajänteellä (2010-2021) lisääntynyt tasaisesti. Toimeentulotukea sai alle kymmenesosa (6,9 %) lapsiperheistä, mikä on hieman vähemmän kuin edellisellä vuonna (8,2 %).

Lapsiperheiden osuus kaupungin perheistä on 42,6%, mikä on noin kaksi prosenttia enemmän kuin maakunnassa keskimäärin. Noin joka viides lapsiperhe on yhden vanhemman perhe ja yhden vanhemman perheiden osuus on pitkällä aikajänteellä (2010-2021) lisääntynyt tasaisesti. Toimeentulotukea sai alle kymmenesosa (6,9 %) lapsiperheistä, mikä on hieman vähemmän kuin edellisellä vuonna (8,2 %).



# Ylivieskalaisten Lasten, nuorten ja lapsiperheiden hyvinvointi 2022 lukuina



Ei päässyt  
kouluterveydenhoitajalle  
**2021** 4% **2022** 2,6%



Ylipaino 8. - ja 9-luokkalaisten  
keskuudessa jatkoi nousua  
edellisvuosista.  
8lk **2021** 17,7% **2022** 20,3%



heikko fyysinen  
toimintakyky  
5lk **2021** 35,9% **2022** 33,3%  
8lk **2021** 51,9% **2022** 38,5%



Yksinäiseksi kokevien määrä  
oli vähäisempi kuin  
edellisenä vuonna.  
8lk **2021** 20,4% **2022** 17,5%



Yhä useampi 8.- 9 -luokkalainen kokee  
oman terveydentilansa keskinkertaiseksi tai  
huonoksi (**2021** 26,9% **2022** 29,5%)  
ja kokee kohtalaista tai vaikeaa  
ahdistuneisuutta (**2021** 17,6% **2022** 19,4%)



hengästyttävää liikuntaa  
vähintään tunnin viikossa  
harrastavien määrä väheni  
8lk **2021** 33,9% **2022** 24,1%

Nuorisotyöttömyyden  
osuus 16-24 vuotiaissa laski  
merkittävästi  
**2021** 15,7% **2022** 10,9%

Toimeentulotukea sai  
lapsiperheistä hieman  
vähemmän kuin edellisenä  
vuonna  
**2021** 8,2% **2022** 6,9%



Tosi humalassa vähintään kerran  
kuukaudessa olevien määrä oli  
merkittävästi pienempi  
8lk **2021** 15,1% **2022** 5,8%



Tupakkatuotteita päivittäin  
käyttävien määrä oli  
merkittävästi pienempi  
8lk **2021** 19,2% **2022** 10,1%



## Työkäiset

Erityiskorvattaviin lääkkeisiin oikeutettujen 25-64-vuotiaita oli Ylivieskassa 24,4 % vastaavan ikäisestä väestöstä vuonna 2022, mikä on hieman vähemmän kuin Pohjois-Pohjanmaalla yleensä (24,8%). Erityiskorvattaviin lääkkeisiin diabeteksen, sepelvaltimotaudin ja verenpaineen vuoksi oikeutettuja aikuisia on hieman vähemmän kuin Pohjois-Pohjanmaalla keskimäärin, kun taas astman ja reumaattisen niveltulehduksen vuoksi oikeutettuja aikuisia on hieman enemmän. Määrissä ei ole merkittäviä vuosittaisia vaihteluja tai trendejä havaittavissa.

Työllisten määrä on kääntynyt kasvuun parin vuoden jälkeen. Vuonna 2022 työttömien työnhakijoiden prosentuaalinen osuus työvoimasta oli 8,1 % (2020 11,8 % ja 2021 9,0 %). Työkyvyttömyyseläkettä saavien osuus on pysynyt Ylivieskassa melko tasaisena useamman vuoden ajan. Vuonna 2022 työkyvyttömyyseläkettä saaneiden määrässä ei ole havaittavissa merkittäviä muutoksia aikaisempiin vuosiin verraten (2022 8,2 %, 2021 8,1 %, 2020 8,3 %). Työkyvyttömyyseläkkeiden määrä on edelleen korkea verrattuna valtakunnalliseen tasoon (2022 6,1 %).

Rakennetyöttömyys eli vaikeasti työllistyvien osuus väheni vuodesta 2021 (4,2 %), ollen vuonna 2022 3,1 % 15–64 vuotiaista. Lukema on pienempi kuin vastaava valtakunnallinen taso (4,5 %)

työkäisten kohdalla on myös havaittavissa uupumusta ja psyykkistä kuormaa. Terveyspalveluja mielenterveysongelmien vuoksi käyttäneiden 20–64-vuotiaiden osuus vastaavan ikäisestä väestöstä on vuonna 2022 17,3 % (2021 13,1%). Mielenterveysperusteisesti sairaspäivärahaa saaneiden 25–64-vuotiaiden määrät ovat olleet tasaisessa kasvussa edellisten vuosien ajan. Vuonna 2022 sairaspäivärahaa saaneiden määrä oli 41,2 / 1000 vastaavan ikäistä kohtaan, kun se vuonna 2021 oli 40,3 / 1000.

Alkoholijuomia myytiin Ylivieskassa 7,2 litraa (100 % alkoholina) asukasta kohti vuonna 2022, mikä on jonkin verran enemmän kuin koko maassa (6,5 litraa) ja Pohjois-Pohjanmaalla (6,1 litraa) keskimäärin. Määrä on ollut lievästi ja tasaisesti laskusuuntainen vuodesta 2011 vuoteen 2022 (9,5 vs. 7,2).

Poliisin tietoon tulleita kaikkia huumausainerikoksia oli 3,6 / 1000 asukasta kohti, mikä on vähemmän kuin Pohjois-Pohjanmaalla ja koko maassa keskimäärin (4,1 ja 4,5). Poliisin tietoon tulleita rattijuopumustapauksia oli 4,5 / 1000 asukasta kohti ja päihteiden vaikutuksen alaisena tehdyistä rikoksista syyllisiksi epäiltyjä oli 16,3 / 1000 asukasta kohti, määrät ovat aavistuksen isommat kuin Pohjois-Pohjanmaalla ja koko maassa keskimäärin.

Mielenterveyden ja käyttäytymisen häiriöiden vuoksi työkyvyttömyyseläkettä saavia 16–24-vuotiaita oli 2,1 % vastaavan ikäisestä väestöstä, mikä on enemmän kuin Pohjois-Pohjanmaalla (1,5 %) ja koko maassa (1,2 %) keskimäärin.

Vuonna 2022 Ylivieskassa panostettiin liikuntaolosuhteiden kehittämiseen laajalti, joista näkyvimät kokonaisuudet olivat Huhmariin valmistuneet kuntoportaat sekä Kiviojalle valmistunut ulkokuntosali. Uudet olosuhteet parantavat entisestään liikuntamahdollisuuksia. Liikuntapalveluiden tarjoaman liikuntaneuvonnan kautta liikunnallista elämäntapaa on päässyt edistämään vuoden 2022 aikana liki 60 liikuntareseptin saanutta.

Kulttuuripalvelut ovat tavoittaneet kaikenikäisiä asukkaita huomattavasti enemmän kuin edellisvuosina. Kulttuuritapahtumien kävijämäärä vuonna 2022 on ollut 40 000 kävijää. Myös kirjastopalvelut ovat tavoittaneet kuntalaisia aktiivisesti vuonna 2022. Kirjaston lainausmäärät ovat nousseet edellisvuodesta, vuonna 2022 lainoja oli 18,5 / asukas (2021 17,2 / asukas). Kansalaisopisto ja musiikkiopisto

tarjoavat myös monipuolisia harrastusmahdollisuuksia.

# Ylivieskalaisten Työkäisten hyvinvointi 2022 lukuina

Mielenterveyden ja käyttäytymisen häiriöiden vuoksi työkyvyttömyyseläkettä saavia 16–24-vuotiaita oli 2,1 % vastaavan ikäisestä väestöstä

PP 1,5% koko maa 1,2%  
Yka 2020 2,5% 2021 2,1%



Erityiskorvattaviin lääkkeisiin oikeutettujen 25–64-vuotiaita oli Ylivieskassa hieman vähemmän kuin maakunnassa keskimäärin  
Yka 24,4% PP 24,8%

Mielenterveysperusteisesti sairaspäivärahaa saaneiden 25–64-vuotiaiden määrät ovat olleet tasaisessa kasvussa edellisten vuosien ajan

2021 40,3 / 1000 2022 41,2 / 1000



Terveyspalveluja mielenterveysongelmien vuoksi käyttäneiden 20–64-vuotiaiden osuus kasvoi  
2021 13,1% 2022 17,3%



Työllisten määrä on kääntynyt

työttömien työnhakijoiden prosentuaalinen osuus työvoimasta

2021 9,0% 2022 8,1%



Rakennetyöttömyys eli vaikeasti työllistävien osuus väheni

2021 4,2% 2022 3,1%



Alkoholijuomia myytiin Ylivieskassa 7,2 litraa (100 % alkoholina) asukasta kohti  
PP 6,1l koko maa 6,5l  
Yka 2011 9,5l 2022 7,2l

huumausainerikoksia oli 3,6 / 1000 asukasta kohti

PP 4,1 koko maa 4,5  
Yka 2020 5,4 2021 5,8



Poliisin tietoon tulleita rattijuopumus tapauksia oli 4,5 / 1000 asukasta kohti

PP 2,8 koko maa 2,9  
Yka 2020 4,6 2021 6,8

## Ikääntyneet

Ylivieskan ikärakenteessa on ollut nähtävissä jo pidemmän aikaa ikäihmisten määrän kasvu. Viimeisen 20 vuoden aikana yli 64-vuotiaiden osuus on kasvanut noin 8 %, ollen vuonna 2022 21,8% kaupungin väkiluvusta. Ikääntyneiden määrä tulee jatkamaan kasvua, mikä tulee korostamaan palveluiden tarvetta ikäihmisille.

Vuonna 2022 liikuntapalvelut järjesti viikoittain iloisesti yhdessä-teema aamupäiviä ajankohtaisilla aiheilla. Yhtenä keskeisenä teemana oli hyvinvointi ja arjessa selviytyminen. Viikoittaisiin kohtaamisiin osallistui kymmeniä ikäihmisiä sekä eri järjestöjen edustajia. Aamupäivissä kuultiin asiantuntijaluentoja sekä tehtiin käytännön harjoituksia.

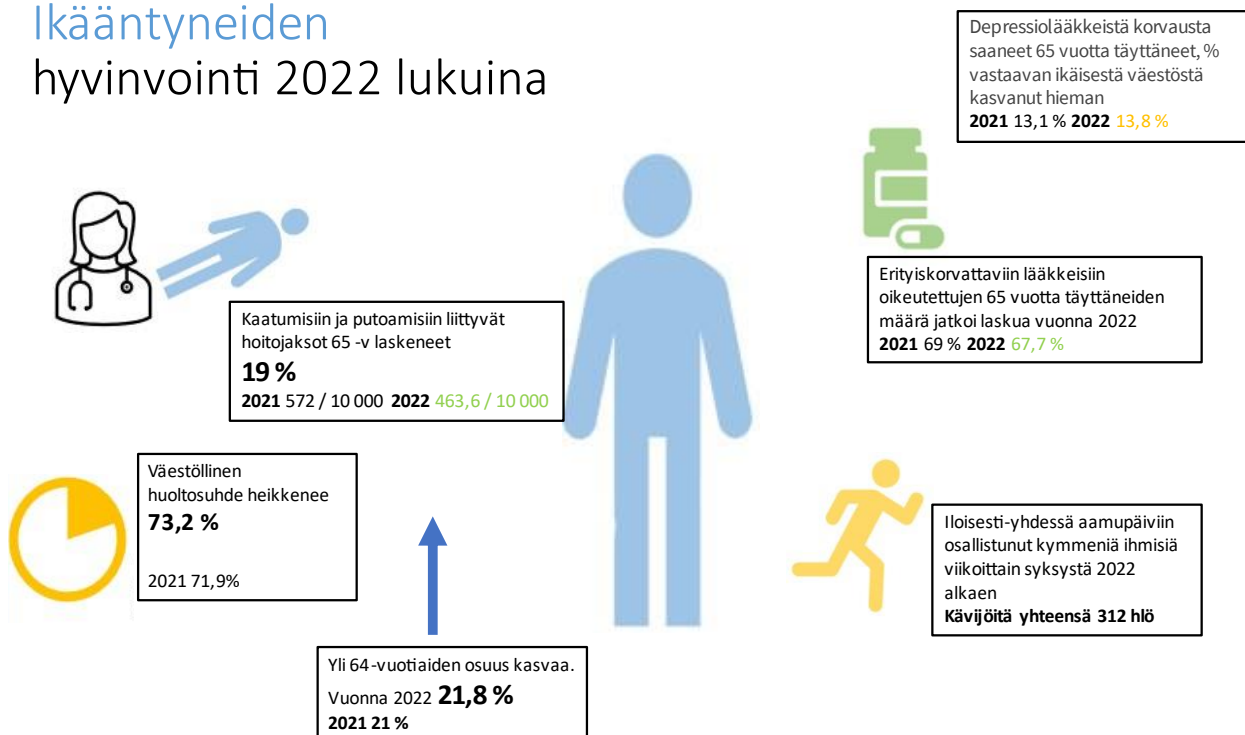
Vuonna 2021 Kaatumisiin ja putoamisiin liittyvät hoitajaksot 65- vuotta täyttäneillä kasvoivat Ylivieskassa, mutta viimeisimmät luvut ovat kääntyneet laskuun.

Kaatumisen ehkäisyä on viime vuonna tehty Ylivieskassa esimerkiksi tietoisuutta lisäämällä erilaisin tapahtumin sekä jakamalla hiekoitussoraa kuntalaisille.

Ylivieskan kaupungin huoltosuhteen ennustetaan heikkenevän vuosittain. Vuonna 2022 väestöllinen huoltosuhte oli 73,2. Väestöllinen huoltosuhte oli vuonna 2021 71,9 . Huoltosuhte on Pohjois-Pohjanmaalla keskimäärin 63,7.

Erytiskorvattaviin lääkkeisiin oikeutettujen 65 vuotta täyttäneiden määrä on ollut laskussa muutaman vuoden ajan ja lasku jatkui vuonna 2022. Oikeus erityiskorvaukseen tarkoittaa, että kyseisellä henkilöllä on jokin vakava ja pitkäaikaista lääkitystä vaativa sairaus.

## Ylivieskalaisten Ikääntyneiden hyvinvointi 2022 lukuina



## Raportointi terveyden- ja hyvinvoinnin edistämisen toimenpiteistä vuodelta 2022

	Tavoite	Toimenpiteet	Mittari	Toteutuminen TP 2022	Vastuutaho
Palveluista hyvinvointia	1. Huolehdimme siitä, että Ylivieskassa on monipuoliset, laadukkaat ja kehittyvät hyvinvoinnin ja terveydenedistämisen palvelut	Organisoimme ja resursoimme hyte-asiat uudelleen	Hyvinvointikertomuksen mittarit, , Työttömyysaste, Liikkuvan koulun nykytilan arviointi - työkalu	Järjestöyhdyshenkilön työpanoksen painottaminen hyvinvoinnin edistämistyöhön kolmannen sektorin kanssa  Kotouttamisasioiden organisointi	Kaupunginhallitus, toimielimet
		Hyödynnämme hyvinvoinnin ja terveyden edistämisen suunnitelmaa		Yksiköiden toimintojen kehittäminen hyvinvoinnin ja terveyden edistämisen suunnitelman ja kerätyn tiedon pohjalta. (Esim. Liikuntapalvelut Nuorten harrastamisen lisääminen, nuoriso- ja koulupalvelut lasten monipuolisen tuen tarjoamisen kehittäminen, Kirjastopalvelut lasten lukemisen harrastamisen lisääminen)	
		Arvostamme jokaista työntekijää ja huolehdimme työhyvinvoinnista, jolla turvaamme myös laadukkaiden palveluiden tarjoamisen		Liikuntamahdollisuuksiin tarjotaan edukkaampaa hintaa kaupungin työntekijöille (uinti, tennis, squash, sulkapallo, keilaus) sekä kaupungin harrastevuoroja,  Työhyvinvointikyselyn toteuttaminen	

		Pidämme työ- ja toimitilat ajanmukaisina ja terveellisinä		Nuorisopalveluiden uudet tilat - Holvi
		Teemme työllisyshoidossa monialaista yhteistyötä eri toimijoiden kanssa työttömien yksilöllisten palvelutarpeiden ja työllistymisedellytysten parantamiseksi		Nuorisopalveluiden Ohjaamon yhteistyö toimii työllisyshoidon kuntakokeilun kanssa, TE-asiantuntija Ohjaamossa kerran viikossa aukioloaikana.
	Teemme yhteistyötä alueen toimijoiden kanssa hyvinvoinnin ja terveyden edistämiseksi		Liikuntaneuvontapalveluketjun toteuttaminen ja kehittäminen  yhdistysten kanssa yhteistyötä toimintojen ja tapahtumien osalta esim. urheiluseurat, yleishyödylliset yhdistykset, Pohde, Omaisoiva, Jokilaakson AVH, kehitysvammaisten asumisyksiköt	

		Otamme hyvinvoinnin mukaan koulupäiviin		Hyvinvointitoimialan ja koulujen välisen yhteistyön tiivistäminen (liikuntatapahtumat, kirjastopalvelut, kohdenneet kulttuuripalvelut)	
		Kehitämme koulujen piha-alueita ja lähiliikuntapaikkoja		Icepro pelikaukalon Niemelän koululle, Ulkokuntosali Kiviojan koululle. Kuntoportaat Huhmariin sekä Vähäkankaan koulun lähiliikuntapaikan kehittämistyön aloittaminen	
		Kehitämme liikunnan iloa jo lapsesta saakka		Varhaiskasvatuspäivän aikana perhepäivähoidossa ja päiväkodeissa liikutaan aktiivisesti sisätiloissa ja ulkoalueilla.	
				Uimaopetuksen tarjoamisen määrän laajentaminen 0-3-luokkalaisille	
	<b>Hyvinvointikertomuksen mittarit</b> (Huolehdimme siitä, että Ylivieskassa on monipuoliset, laadukkaat ja kehittyvät hyvinvoinnin ja terveydenedistämisen palvelut)	Perusopetus 8. ja 9. 1) Ei ole päässyt kouluterveydenhoitajalle yrittämisestä huolimatta lukuvuoden aikana, % 8. ja 9. luokan oppilaista	Osuudet laskeneet vuoden 2021 tasosta	1) Perusopetus 8. ja 9. lk: 4,0 %; Vuonna 2022: Perusopetus 8. ja 9. lk: 2,6 %	

		<p>2) Tuntee itsensä yksinäiseksi, %8. ja 9. luokan oppilaista</p> <p>3) Kokee terveydentilansa keskinkertaiseksi tai huonoksi, %8. ja 9. luokan oppilaista</p>		<p>2) Perusopetus 8. ja 9. lk: 20,4 %; Vuonna 2022: Perusopetus 8. ja 9. lk: 17,5</p> <p>3) Perusopetus 8. ja 9. lk: 26,9 %; Vuonna 2022: Perusopetus 8. ja 9 lk: 29,5 %</p>	
	<p>2. Pidämme Ylivieskan vireänä kaupunkina</p>	<p>Järjestämme monipuolista toimintaa lapsille, nuorille ja perheille</p>	<p>TEA-viisari, Kaupungin vapaa-ajanpalveluiden käyttöaste</p>	<p>Perhelippumahdollisuudet liikuntakeskukseen, perheille suunnattuja teema-aikoja liikuntapaikoissa, perhetapahtumat</p> <p>Nuorisopalveluiden uusien tilojen myötä nuorisopalveluiden kävijämäärät ovat kasvaneet ja toiminta monipuolistunut.</p>	<p>Toimielimet</p>
	<p>Panostamme kaupungin toimitilojen hallintaan niin, että tiloja hyödynnetään entistä tehokkaammin</p>		<p>Tilojen käyttöasteiden seuranta ja tilojen mahdollinen monikäyttöisyyteen panostaminen</p>		



	<p><b>Hyvinvointikertomuksen mittarit</b> ( Pidämme Ylivieskan vireänä kaupunkina)</p>	<p>Vapaa-ajanpalveluiden tilojen ja palveluiden käyttöasteet</p>	<p>Käyttöasteet kasvaneet vuoden 2021 tasosta</p>	<p><b>Liikuntapalvelut</b></p> <table border="1"> <tr> <td>%</td> <td>21</td> <td>22</td> </tr> <tr> <td>Liikuntasali</td> <td>54,9</td> <td>63,6</td> </tr> <tr> <td>Tennishalli</td> <td>47,3</td> <td>62,3</td> </tr> <tr> <td>Jäähalli</td> <td>74,8</td> <td>92,1</td> </tr> <tr> <td>Uimahalli (kävijät)</td> <td>48 391</td> <td>56 841</td> </tr> </table> <p><b>Kulttuuripalvelut</b></p> <table border="1"> <tr> <td></td> <td>21</td> <td>22</td> </tr> <tr> <td>Akustiikka</td> <td>20 000</td> <td>40 000</td> </tr> <tr> <td>Museot</td> <td>5 000</td> <td>5 227</td> </tr> </table> <p><b>Kirjastopalvelut</b></p> <table border="1"> <tr> <td>Lainat/asukas</td> <td>17,2</td> <td>18,5</td> </tr> <tr> <td>Käyntiä/asukas</td> <td>5,4</td> <td>6,6</td> </tr> </table>	%	21	22	Liikuntasali	54,9	63,6	Tennishalli	47,3	62,3	Jäähalli	74,8	92,1	Uimahalli (kävijät)	48 391	56 841		21	22	Akustiikka	20 000	40 000	Museot	5 000	5 227	Lainat/asukas	17,2	18,5	Käyntiä/asukas	5,4	6,6	
	%	21	22																																
Liikuntasali	54,9	63,6																																	
Tennishalli	47,3	62,3																																	
Jäähalli	74,8	92,1																																	
Uimahalli (kävijät)	48 391	56 841																																	
	21	22																																	
Akustiikka	20 000	40 000																																	
Museot	5 000	5 227																																	
Lainat/asukas	17,2	18,5																																	
Käyntiä/asukas	5,4	6,6																																	
<p><b>3. Kehitämme ja edistämme ennaltaehkäisevää toimintatapaa</b></p>	<p>Siirrämme perhekeskustoimintamallin painopisteen ennaltaehkäisyyn ja matalan kohtaamispaikka-ajatukseen</p>	<p>Hyvinvointikertomuksen mittarit, Asiakaskyselyt, Oma arvio</p>	<p>Verkostomainen, monialainen perhekeskustominta ja MLL:n Pohjois- Pohjanmaan piirin PerhePesä-toiminta jatkuivat edelleen ennaltaehkäisevänä matalan kynnyksen palveluna. PerhePesällä on keskeinen rooli verkostomaisen perhekeskustoiminnan kokoamisessa. PerhePesän toiminta tavoitti 200 eri perhettä, joista uusia 150. Eri aikuisten käyntikertoja 230 ja eri lapsia n. 410. PerhePesän toiminnassa on ollut kaikkiaan 1435</p>	<p>Toimielimet</p>																															

			<p>aikuisten ja lasten käyntiä.Toiminnan ohessa kerättiin arkipalautetta ja keväällä lisäksi webropol-kyselyllä. PerhePesän tiloissa myös eri toimijat toteuttivat ryhmätoimintaa (esim. MLL Ylivieskan paikallisyhdistyksen perhekahvila, SeutuRekry, Ulkomaalaisten polku Oulun eteläiselle alueelle sekä hakeva Jedu hankkeiden järjestämä Kansainvälinen kahvila).</p>
	Tarjoamme perheille ja yksilölliselle tasolle turvallisen koulupolun monipuolisella tuella		
	Panostamme hyvinvointia ja terveyttä edistävien toimintamallien juurruttamista		<p>Maksuton liikuntaneuvontapolku ja sen kehittäminen</p> <p>Kulttuurikasvatussuunnitelman toteuttaminen</p>
	Teemme yhteistyötä kolmannen sektorin toimijoiden kanssa ennaltaehkäisevän toiminnan eri tapojen kehittämisessä		<p>Ohjaamme liikuntaneuvonta-asiakkaita mahdollisuuksien mukaan seurojen toimintaan.</p> <p>Kulttuuripalvelut; Vuosivastukset, tila-avustukset, tapahtumien järjestäminen mm. maksuttomat myyntipaikat Myllymarkkinoille ja kesän keskiviikkotorit yhdistyksille</p>

		Tuemme aktiivisesti monipuolisen liikunnan ja kulttuurin järjestämistä		Liikunta- ja kulttuuripalveluiden yleisavustukset ja kohdeavustukset. Tuemme tilavuokrien ja tekniikan osalta liikunnan ja kulttuurin järjestämistä.
		Järjestämme kuntalaisten toiveiden ja tarpeiden mukaista koulutusta ja kursseja		Käyttäjäpalautteet kerättiin hyvinvointipalveluilla keväällä 2021 ja palaute pyrittiin huomioimaan syksyn suunnittelussa
	<b>Hyvinvointikertomuksen mittarit</b> ( Kehitämme ja edistämme ennaltaehkäisevää toimintatapaa )	Lasten ja nuorten fyysinen toimintakyky (MOVE!-mittaus), % oppilaista, joilla heikko fyysinen toimintakyky	Osuudet kasvaneet vuoden 2021 tasosta	Perusopetus 5. luokka: 35,9 % sekä 8. luokka: 51,9 %  Vuosi 2022 Perusopetus 5. luokka: 33,3 % sekä 8. luokka 38,5 %
4. <b>Otamme käyttöön palvelujen kehittämisessä uusia osallisuuden keinoja</b>	Kehitämme palveluita yhdessä asukkaiden kanssa jo palveluiden suunnitteluvaiheessa hyödyntämällä osallistavan suunnittelun menetelmiä sekä luomalla lisää puitteita		Osallistava budjetointi, asiakaskyselyt toiminnan suunnittelun tueksi ja palautteen keräämiseksi	

	asukkaille osallistumisen mahdollistamiseksi.	Uusia osallisuuden keinoja ja menetelmiä on otettu käyttöön. Työllisyyspalveluiden raportit, asukaskyselyt, säännölliset yhteistyötapaamiset, paikallisen kokemukseräisen datan kerääminen	
	Laajennamme työllisyystoimijoiden kenttää hakemalla uusia toimijoita kolmannelta sektorilta ja yrityksistä yhteistyökumppaneiksi työllisyysdenhoitoon.		
	Toteutamme säännöllisesti asukaskyselyitä ja hyödynnämme tuloksia toiminnan kehittämisessä ja päätöksenteossa.		Asiakaskyselyt, kuulemistilaisuudet toiminnan suunnittelun osalta  Varhaiskasvatuksessa toteutettiin vuonna 2022 asiakastyytyväisyyskyselyt lapsille ja huoltajille. Tulosten pohjalta käynnistettiin monipuolisia kehittämistoimenpiteitä.

		<p>Lisäämme järjestötyön mahdollisuuksia, yhteistyötä sekä tapahtumisen koordinoitua järjestöjen ja kaupungin välillä pitämällä säännöllisiä yhteistyötapaamisia sekä lisäämällä yhteisiä hankkeita.</p>		<p>Urheiluseurojen ja yhdistysten tapaamiset järjestetty 2-4krt/vuosi</p>	
<p>LaNu-työryhmä Lasten, Nuorten ja lapsiperheiden hyvinvoinnin tukeminen</p>	<p>1. Järjestämme maakunnallisesti laadukkaat koulutuspalvelut</p>	<p>Panostamme laadukkaisiin varhaiskasvatus-, perusopetus- ja nuorisopalveluihin:</p> <ul style="list-style-type: none"> <li>o Laadukkaat toimitilat</li> <li>o Toimiva palveluverkko</li> <li>o Perhekeskusmalli</li> <li>o Ohjaamo-toiminta</li> <li>o Etsivä nuorisotyö</li> </ul>	<p>Asiakaskyselyt, peruskoulun jälkeisten koulutuspaikkojen määrä, Peruskoulusta ja lukiosta sijoittuvat,</p>	<p>Koronapandemian aikaisten toimintatapojen jatkaminen ja kehittäminen</p> <p>Koulunuorisotyö</p> <p>Nuorisopalveluiden uudet tilat mahdollistavat monipuolisen ja laadukkaan toiminnan sekä nuorisotilatoiminnassa että Ohjaamossa ja etsivässä nuorisotyössä.</p> <p>Koulujen perhetyön toimintamallin laajeneminen ja monipuolistuminen</p>	<p>Kaupunginhallitus, sivistyslautakunta</p>

	<p>Kehitämme varhaiskerhojen toimintaa varhaiskasvatuksen rinnalla.</p>	<p>Maksuton varhaiskasvatuksen kerhotoiminta (ulko- ja puuhakerhot) on perheille tarjolla varhaiskasvatuspaikan käyttämisen vaihtoehtona.</p>
	<p>Olemme edelläkävijöitä uusissa oppimisen ja opettamisen tavoissa:</p> <ul style="list-style-type: none"> <li>o Kehitämme palveluyksiköiden toimintakulttuuria lapsi- ja nuorilähtöisesti</li> <li>o Kehitämme laaja-alaisesti oppimisen tuen muotoja</li> <li>o Uusien koulujen käyttöönotto ja kehittäminen kaikkien koulujen kehityksen tukena</li> </ul>	<p>Nepsy-toimintamalli on otettu käyttöön kaikilla alakouluilla</p>
	<p>Otamme käyttöön perusopetusikäisten harrastemallin. Järjestämme koulupäivän yhteyteen monipuolista kerhotoimintaa eri yhteistyökumppaneiden kanssa</p>	<p>Harrastava Ylivieska- mallin käytön jatkaminen ja kehittäminen</p> <p>Muun harrastetoiminnan synkronointi Harrastava Ylivieska-mallia tukevaksi (liikuntapalvelut ja Nuorisopalvelut)</p>
	<p>Kehitämme aktiivisesti lukio-opetusta lukion vetovoimaisuuden vahvistamiseksi.</p>	<p>Akatemiatoiminta käynnissä ja laajentunut useissa eri lajeissa.</p>

				Uusien linjojen avaaminen (painotetut linjat)  Opiskelijoiden tiimitoiminta	
		Mahdollistamme toisen asteen yhdistelmätutkintojen suorittamisen.		Koulutusyhteistyön syventäminen lukion, Rovaniemen koulutuskuntayhtymän ja koulutuskeskus Jedun kanssa	
		Mahdollistamme korkeakouluopinnot alueella yhteistyössä eri yliopistojen ja ammattikorkeakoulujen kanssa.			
	<b>2. Parannamme lasten, Nuorten ja lapsiperheiden palveluiden tuloksellisuutta</b>	Vaikuttavuuden lisäämiseksi kehitämme ja optimoimme yhteistyössä Kallin ja kolmannen sektorin kanssa toimintatapoja palveluiden yhdyspinnoilla, Lanu-työryhmä		Kallion sosiaali- ja perhepalveluiden yhteistyöprojekti kallion kuntien sivistyspalveluiden kanssa. Yhteisten prosessien selkeyttäminen ja informaation lisääminen. Yhteisten toimintatapojen rakentaminen  Varhaiskasvatus osallistui hyvinvointialueen (POHDE) valmisteluun " kun huoli herää"-prosessin sekä perhekeskuksen nykytilan kuvaamisissa.	

Kaikki ikäryhmät	1. YHESSÄ! Ylivieskalaisten hyvinvointi yhteiseksi tavoitteeksi elintapoihin vaikuttamalla ja henkiseen hyvinvointiin tähtäävällä toiminnalla	Haastamme ylivieskalaiset huolehtimaan hyvinvoinnista esimerkiksi erillaisin tempauksin liikuntaan, kulttuuriin, elämyksiin	Oma-arviointi	Liikuntakampanjat; polkupyörä, hiihto, uinti	Kaikki hallintokunnat yhteistyössä Kallion ja 3. sektorin kanssa
		Kaupungin hyte-työ tutuksi: <ul style="list-style-type: none"> <li>Lapset: Esim. piirretään aiheesta minä ja perhe</li> <li>Nuoret: Hyte-työryhmä jalkautuu eri oppilaitoksiin ja osallistuttaa nuoria kertomaan omasta kokemuksesta "mitä hyvinvointi on"</li> <li>Työkäiset: Info-paketteja hyvinvointiin</li> <li>Ikääntyvät: Asukasiloja hyvinvointiteemalla</li> </ul>		Kulttuuripalveluiden järjestämiä matalankynnyksen tapahtumia kaiken ikäisille, mm. valotaidetapahtuma, Myllymarkkinat, taidenäyttelyt, kesätoiminnot, joulunavajaiset ym.	
		Arvostamme jokaista työntekijää ja huolehdimme työhyvinvoinnista, jolla turvaamme myös		Liikuntaneuonnan tarjoaminen maksutta kaikille kaupunkilaisille, jossa teemoina uni, ravinto ja liikunta  Lissää-Liikettä hyvinvointitapahtuma 9/22  Iloisesti yhdessä- aamupäivät vaihtuvilla hyvinvointiteemoilla  Liikuntamahdollisuuksiin tarjotaan edukkaampaa hintaa kaupungin työntekijöille (uinti, tennis, squash, sulkapallo, keilaus) sekä kaupungin harrastevuoroja,	



		laadukkaiden palveluiden tarjoamisen		Vuonna 2022 toteutettiin varhaiskasvatuspalveluiden hanke "Liikkuva aikuinen- liikkuva työelämä".	
		Oman hyvinvoinnin tunnistaminen			
	2. Ylivieska – Savuton kunta 2021	Savuton kunta prosessi aloitetaan kaupungilla	Savuton kuntatavoitteen saavuttaminen		Kaikki hallintokunnat yhteistyössä Kallion työterveyshuollon kanssa
		Kartoitetaan mahdolliset tukitarpeet henkilöstön savuttomuuden turvaamiseksi			
	3. Ehkäisevän päihdetyön vahvistaminen	ehkäisevän päihdetyön mallin luominen ja sen käyttöönotto	Oma-arviointi Indikaattoritieto	Valpas 2-hankkeessa mukana olo on tuonut yhteen alueen toimijoita, palvelupolun hahmottamista jatkettu	Yhteistyössä kaupunki, peruspalvelu- kuntayhtymä Kallio ja eri toimijat
	4. Digituki kuntalaisten osallisuuden parantajana	Pyritään tuottamaan kaupungin informaatio verkossa saavutettavuusdirektiivin mukaisesti sekä tarjoamaan digitukipalveluita kuntalaisille.	Oma-arviointi	Palvelupiste neuvoo asukkaita ja ohjaa tarvittaessa oikean tahon luo	

		Osallistutaan maakunnalliseen digitukiohjelman kehittämiseen.			Kaikki hallintokunnat
		Organisaatioon nimetään digitukihenkilö/- henkilöt			

## Yhteenveto

Koronapandemian ja muiden käynnissä olevien kriisien vaikutukset näkyvät edelleen hyvinvointi indikaattoreiden tuloksissa. Elpymisen merkkejä on useissa indikaattoreissa, mutta palautuminen on kesken. Keskeisimpiä tunnistettavia asioita lasten- ja nuorten osalta on, että harvempi nuori kokee itsensä yksinäiseksi sekä yhä harvemman fyysinen toimintakyky on heikkoa 5- ja 8-luokkalaisten keskuudessa. Myös päihteiden käyttö 8-luokkalaisten osalta on vähentynyt vuoden 2022 aikana. Ylipaino 8.-ja 9-luokkalaisten keskuudessa jatkoi nousuaan sekä hengästyttävää liikuntaa vähintään kerran viikossa harrastavien määrä väheni.

Työikäisten osalta työllisten määrä jatkoi kasvua vuonna 2022, myös rakennetyöttömyys väheni. Alkoholijuomien myynti per asukasta kohti väheni. Mielenterveysperusteiset sairaspäivärahaa saaneiden määrä sekä terveyspalveluita mielenterveysongelmien vuoksi saaneiden määrät kasvoivat vuonna 2022. Psykkisen jaksamisen tukeminen onkin oleellisia teemoja kaikkien ikäryhmien osalta.

Ikääntyneiden osalta kaatumisiin ja putoamisiin liittyvät hoitajakset kääntyivät laskuun Ylivieskassa vuonna 2022. Huomattavaa myös oli, että erityiskorvattaviin lääkkeisiin oikeutettujen määrä jatkoi laskua 65 vuotta täyttäneiden osalta. Ylivieskan kaupunki on panostanut ikäihmisten aktivoimiseen ja toimintojen parantamiseen, tästä hyvänä esimerkkinä viikoittaiset iloisesti yhdessä- tapaamiset, joihin osallistui syksyn 2022 aikana yli 300 henkilöä. Sosiaalisen kanssa käymisen lisäksi tapaamiset pitivät sisällä tärkeitä ajankohtaisia hyvinvointia tukevia luentoja ja harjoituksia.

Moni tavoite ja toimenpide vuonna 2022 on suunniteltu toteutettavaksi yhdessä peruspalvelukuntayhtymä Kallion kanssa. Vuoden 2023 alusta sosiaali- ja terveyspalveluiden siirtyessä hyvinvointialueelle, on tärkeää varmistaa yhteistyön jatkuvuus ja hyvien käytänteiden mukana pysyminen.

## Valtuustokäsittely

Hyvinvointikertomuksen vuosiraportti 2022 on hyväksytty hyvinvointilautakunnassa xx.xx.2023, kaupunginhallituksessa xx.xx.2023 ja kaupunginvaltuustossa xx.xx.2023

## Lähteet

[www.sotkanet.fi](http://www.sotkanet.fi) / kouluterveyskysely

Tilastokeskus ; [www.stat.fi](http://www.stat.fi)



## Kunnan tiedot

Ylivieska / Pohjois-Pohjanmaa	
<a href="#">Asukasluku 31.12.2022</a>	15 296 / 416 532
<a href="#">Väestöennuste 2030</a>	15 455 / 418 307
<a href="#">Ikärakenne 2022</a> (% väestöstä)	
• 0-17-vuotiaita	Vuonna 2022: 24 / 23 %.
• 18-64-vuotiaita	Vuonna 2022: 54 / 57 %.
• 65 v. täyttäneitä	Vuonna 2022: 22 / 20 %.
<a href="#">Koulutustasomittain 2022</a>	360 / 386
<a href="#">Väestöllinen huoltosuhde 2022</a>	73,2 / 63,7
<a href="#">Taloudellinen huoltosuhde 2021</a>	140,8 / 145

## Erityispiirteet

Ylivieskan kaupunki on reilun 15 000 ylivieskalaisen kaupunki Kalajoen varrella Pohjois-Pohjanmaalla. Kaupunkilaiset itse kuvaavat Ylivieskassa sopivan kokoiseksi, rauhalliseksi ja eloisaksi. Olemme paitsi Ylivieskan seutukunnan, myös 95 000 ihmisen markkina-alueen keskus. Kaupunkiamme voi kutsua palvelukaupungiksi; työpaikoitamme yli 70 % on palvelualojen, kiitos runsaiden päivittäistavara- että erikoisliikkeiden. Meidät yhdistetään usein rautatiehen; kaupunkimme sijaitsee pääradan varrella. Maanteitse olemme liikenteen solmukohtassa. Olemme aktiivinen tapahtumakaupunki, jossa on monipuoliset sisä- ja ulkoliikuntamahdollisuudet. Kulttuurikeskus Akustiikka on toimijana valtakunnallisestikin tunnettu. Kaupungissa järjestetään useita isoja tapahtumia vuosittain; SunPampas, Ryskypäivät, Kauppojen Yö ja useat ravitapahtumat. Lisäksi ylikunnalliset toimijat; Ylivieskan seudun musiikkiopisto ja Ylivieskan seudun kansalaisopisto ovat aktiivisia ja suosittuja toimijoita alueellamme.

## Hyvinvoinnin strategiset kärjet ja painopistealueet

Kaupungin uuden strategian 2022–2030 yksi kolmesta kärjestä on Palveluista hyvinvointia. 1) Huolehdimme siitä, että Ylivieskassa on monipuoliset, laadukkaat ja kehittyvät hyvinvoinnin- ja terveydenedistämispalvelut. 2) Pidämme Ylivieskan vireänä kaupunkina.

## Hyvinvoinnin tila (Ylivieska/P-P maakunta, pun.= muutos huonompaan vihr. = muutos parempaan)



### Asuminen ja elinympäristö

- [1 hengen asuntokunnat](#): 42/44 %
- [Kodin ulkopuolelle sijoitetut 0-17-vuotiaat](#): 1,3 / 1,4 %
- [Ahtaasti asuvat lapsiasuntokunnat kaikista lapsiasuntokunnista](#) 28,4/28,8 %
- [Kaatumisiin ja putoamisiin liittyvät hoitojaksot 65+ v:](#) 463/425 per 10 000



### Ihmissuhteet ja osallisuus

- [Keskusteluvaikeuksia vanhempien kanssa 4.-5. luokkalaiset](#) 2,6/2,2 %
- [Äänestysaktiivisuus kuntavaaleissa](#): 51/54 %

Ylivieskassa erittäin aktiivinen järjestökenttä. Yhdistyksiä kaupungissa noin 200 aktiivisesti toimivaa yhdistystä



### Vapaa-aika

- [Kirjaston kokonaislainaukset](#): 18,5/16,6 per asukas

Monipuoliset harrastusmahdollisuudet sekä aktiiviset toimijat ovat laajastikin tunnus-tettuja tosiasioita.

- [Pitää koulunkäynnistä, 4-5. lk 2021: 67/78 %](#)
- [Koulutuksen ulkopuolelle jääneet 17-24-vuotiaat 2021: 9,6/6,4 %](#)
- [Työttömät 2022: 7,5/10,0 % työvoimasta](#)
- [Nuorisotyöttömät 2022: 11/13,9 %](#)
- [Pitkäaikaistyöttömät 2022: 31/35 % työttömistä](#)
- [Työpaikkaomavaraisuus: 106,5/100](#)

- [Lasten pienituloisuusaste: 13,6/13,3](#)
- [Kiinnostavat harrastukset liian kalliita, 8.-9. lk: 18/23 %](#)
- [Toimeentulotukea pitkäaik. saaneet 25-64-v. vuodessa: 1,3/1,7 %](#)
- [Työkyvyttömyyseläkettä saavat 25-64-v.: 8,1/7,8 %](#)
- [Toimeentulotukea saaneet 65 v. täyttäneet: 1,3/1,4 %](#)



## Terveys ja mielen hyvinvointi

- [Kokee terveytensä keskittaiseksi tai huonommaksi, 4.-5. lk 2021: 11,9/9,8 %](#)
- [Mieliälään liittyviä ongelmia viimeisen kahden viikon aikana, 4.-5.lk 2021: 23,9/19 %](#)
- [Sairastavuusindeksi \(THL, ikä-vaikioitu\): 122/120](#)
- [Mielenterveyden ja käyttäytymisen häiriöiden vuoksi työkyvyttömyyseläkettä saavat 25-64-v: 4,4/4,2 %](#)



## Elintavat

Yläkouluikäiset:

- [Nukkuu arkisin alle 8 h 2021:37,5/37,9 %](#)
- [Ylipaino: 20,3/15,5 %](#)
- Hyväksyvä asenne: [Huumeet 7/9](#), [humalaan juominen 26/27](#), [nuuska 32/28 %](#)



## Toimiva arki

Lapset, nuoret ja lapsiperheet:

Laaja kouluverkko, ammattikorkeakoulu, monipuoliset harrastusmahdollisuudet ja palvelut  
Työikäiset:  
Työtä ja toimeentuloa monipuolisesti  
Ikääntyvät: Palvelut, ympäristö



## Palvelut

Kunnan terveydenedistämisen aktiivisuus (TEA):

- [Kuntajohto: 61/79](#)
- [Liikunta: 68/78](#)
- [Perusopetus: 58/62](#)
- [Lukiokoulutus 61/64](#)
- [Perusterveydenhuolto 54/68](#)
- [Kulttuuripalvelut 72/69](#)

## Keskeiset hyvinvoinnin vahvuudet ja haasteet

TALOUS JA ELINVOIMA: **Vahvuudet:** Väestö, työttömyyden väheneminen sekä laaja palveluverkosto. **Heikkoudet:** Huotosuhteen kehitys, korkea lainakanta

LAPSET JA NUORET: **Vahvuudet:** Lasten ja nuorten sekä nuorten aikuisten määrä on korkea, yksinäisyyden kokeminen vähentynyt, nuorisotyöttömyyden vähentyminen, Heikon fyysisen toimintakyvyn omaavien määrä vähentynyt, peruskouluikäisten tupakkatuotteiden käyttö vähentynyt, raittius lisääntynyt. **Heikkoudet:** Lasten ja nuorten kokemus omasta terveydentilasta keskinkertainen tai huono, liikunnan vähentyminen arjessa nuorimmilla, ylipainon lisääntyminen, kannabiskokeilujen määrä on meillä suurempaa verrokkikuntiin verrattuna

TYÖIKÄISET: **Vahvuudet:** Alkoholijuomien myynti Ylivieskassa vähentynyt, työllisten määrä kasvanut tasaisesti, rakennetyöttömyys on vähentynyt 15–64-vuotiaiden joukossa. **Heikkoudet:** Mielenterveysperusteisesti sairauspäivärahaa saaneiden 25–64-vuotiaiden osuus kasvanut, Mielenterveyden ja käyttäytymisen häiriöiden vuoksi työkyvyttömyyseläkettä saavien määrä suurempaa verrattuna alueeseen.

IKÄIHMISET: **Vahvuudet:** Kaatumisiin ja putoamisiin liittyvät hoitojaksot 65 täyttäneillä/10 000 vastaavan ikäisistä vähentyneet merkittävästi, aktiivinen järjestökenttä. **Heikkoudet:** Huotosuhteen heikkeneminen.

KAIKKI IKÄRYHMÄT: **Vahvuudet:** Aktiivinen järjestökenttä, asukasmäärän kehitys myös jatkossa. **Heikkoudet:** Mie-

## Hyvinvointitavoitteet 2021–2024

YHESSÄ! - Ylivieskalaisten hyvinvointi yhteiseksi tavoitteeksi elintapoihin vaikuttamalla ja henkiseen hyvinvointiin tähtävällä toiminnalla. 1) Haastamme ylivieskalaiset huolehtimaan hyvinvoinnistaan. 2) Kaupungin hyvinvoinnin ja terveydenedistämistyö (hyte) tutuksi. 3) Oman hyvinvoinnin tunnistaminen.

Ylivieska - Savuton kunta 1) Savuton kunta -prosessi aloitetaan kaupungilla. 2) Kartoitetaan mahdolliset tukitarpeet henkilöstön savuttomuuden turvaamiseksi.

Ehkäisevän päihdetyön vahvistaminen - Ehkäisevän päihdetyön mallin luominen ja sen käyttöönotto.

Digituki kuntalaisten osallisuuden parantajana - 1) Pyritään tuottamaan kaupungin informaatio verkossa saavutettavuusdirektiivin mukaisesti sekä tarjoamaan digitukipalveluita kuntalaisille, 2) Osallistutaan maakunnalliseen digitukiohjelman kehittämiseen. 3) Organisaatioon nimetään digitukihenkilö/-henkilöt

Lisätietoa:

Kunnan hyvinvointikertomus:

[www.ylivieska.fi/suunnitelmat-ja-raportit](http://www.ylivieska.fi/suunnitelmat-ja-raportit)

Yhteystiedot:

Kaupunginjohtaja Maria Sorvisto, p. 044 4294 210

Hyvinvointijohtaja Joose Kemppainen, p. 044 4294 423

Sähköposti: etunimi.sukunimi@ylivieska.fi