

# Ylivieskan kaupungin 1. kaupunginosan kortteli 40 ja katualue

Asemakaavan muutos

Liikenneselvitys

# Sisältö

## **1. Lähtökohdat ja nykytilanne**

- Selvitysalue ja nykyinen katuverkko
- Uuden maankäytön liikennejärjestelyt

## **2. Liikennemäärät ja toimivuus**

- Liikennemäärät
- Liikennetuotos
- Toimivuustarkastelu
- Yhteenveto

1.

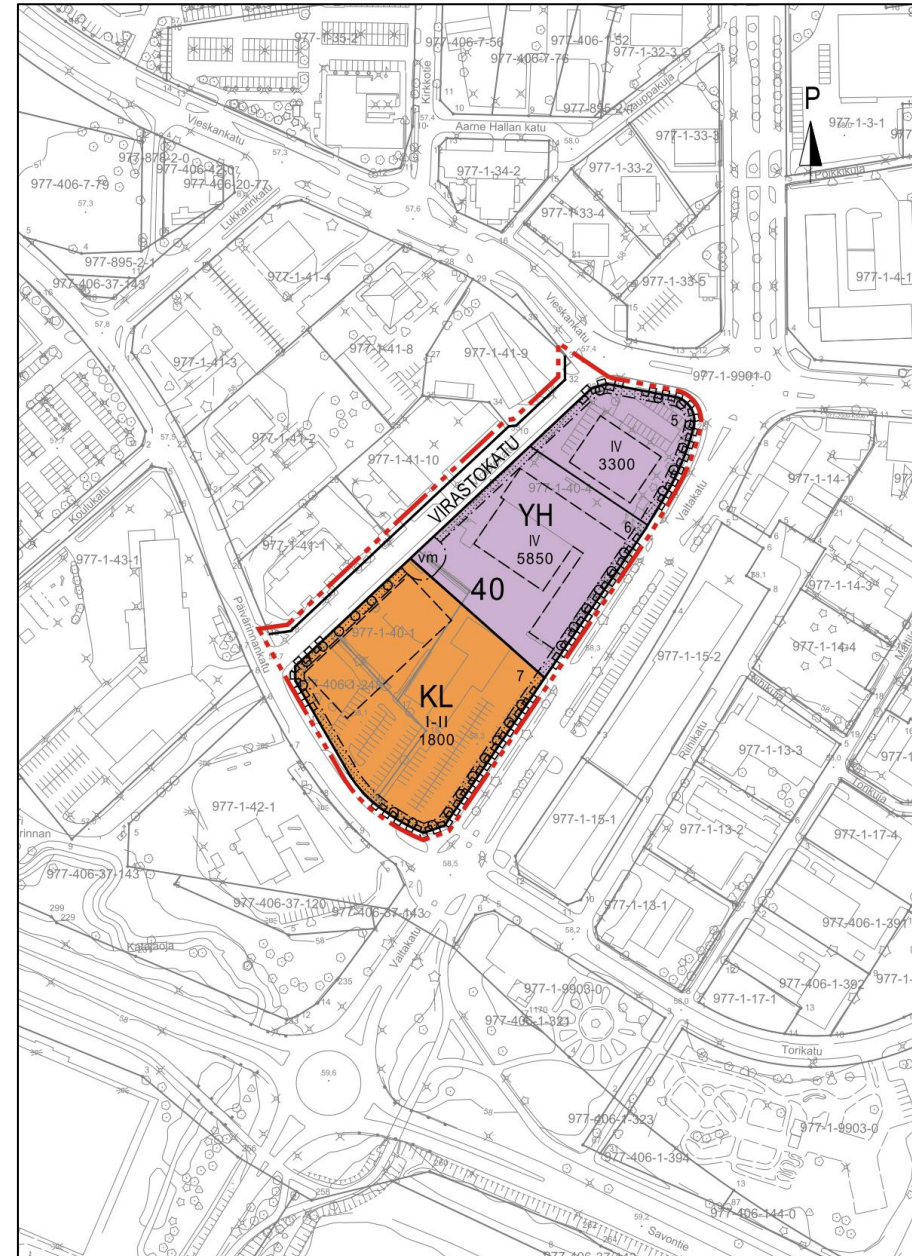
# Lähtökohdat ja nykytilanne

# Selvitysalue ja nykyinen katuverkko

Selvitysalue sijoittuu Ylivieskan keskustaans Valtakadun, Päivärinnankadun ja Virastokadun rajaamalle alueelle.

KL-alueelle on tulossa uusi päivittäistavarakauppa, jonka rakennusala on 1800 m<sup>2</sup>.

Valtakadun ja Asemakadun/Vieskankadun liittymä on nykyisin liikennevalo-ohjattu. Valtatien 27 ja Valtakadun liittymä on kiertoliittymä. Muut alueen liittymät ovat valo-ohjaamattomia tasoliittymiä.



# Uuden maankäytön liikennejärjestelyt

Uusi maankäyttö hyödyntää nykyistä Valtakadun tonttiliittymää, joka siirtyy muutamalla metrillä etelään päin. Maankäytölle tulee myös toinen tonttiliittymä Päivärinnankadulle. Nykyiset liittymät tontille ja pysäköintialueelle poistuvat.



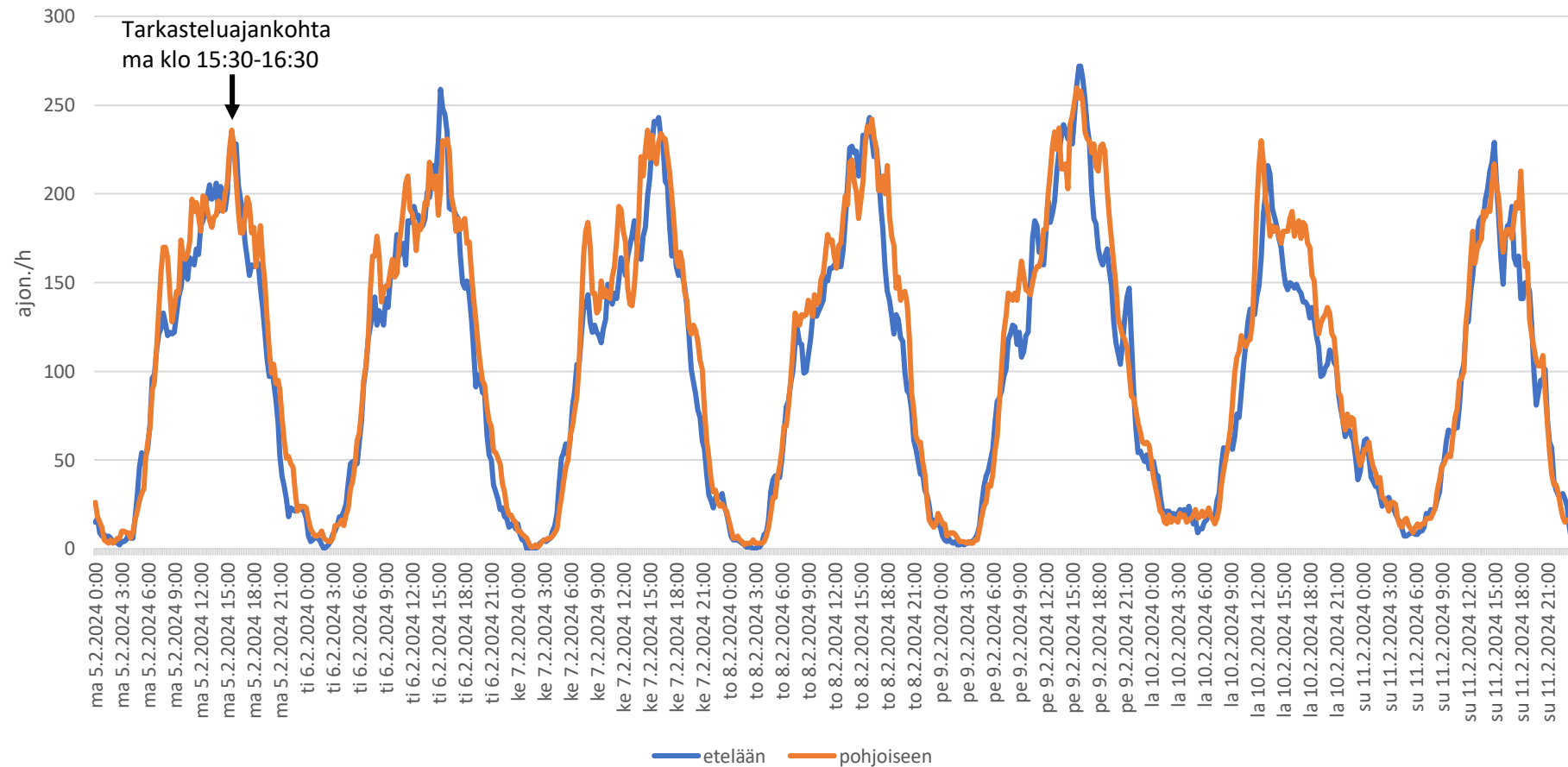
2.

## Liikennemäärät ja toimivuus

# Liikennemäärät

Nykytilanteen liikennemäärät saatiin Valtakadun ja Asemakadun liikennevalojen laskentatietojen sekä 12.2.2024 Valtakadun ja Päivärinnankadun liittymässä suoritetun liikennelaskennan perusteella. Lisäksi Valtatien 27 liikennemäärät saatiin Fintraffic Tien LAM- asemalta. Liikennemäärien perusteella iltahuipputunti klo 15:30-16:30 on mitoittava liikennetilanne.

Valtakadun poikkileikkausliikennemäärät Asemakadun liittymän eteläpuolella 5.-11.2.2024



# Liikennetuotos

Suunnittelukohteen liikennetuotosarviot pohjautuvat uuden maankäytön tuotosarvioihin ja suuntautumiseen.

## Liikennetuotos

Päivittäistavarakauppa on tulossa nykyisen parkkipaikan tilalle. Nykyinen parkkipaikka korvataan uudella, joka rakennetaan lähelle, joten sen osalta liikennetuotoksen ei arvioitu muuttuvan. Päivittäistavarakaupan arvioitiin tuottavan liikennettä siten, että jokainen pysäköintiruutu tuottaa iltahuipputunnin aikana yhden saapuvan ja yhden poistuvan ajoneuvon. Liikennetuotos olisi siten 82 saapuvaa ja 82 poistuvaa ajoneuvoa iltahuipputunnissa. Iltahuipputunnin arvioitiin olevan vilkkain ja mitoittava liikennetilanne.

## Suuntautuminen

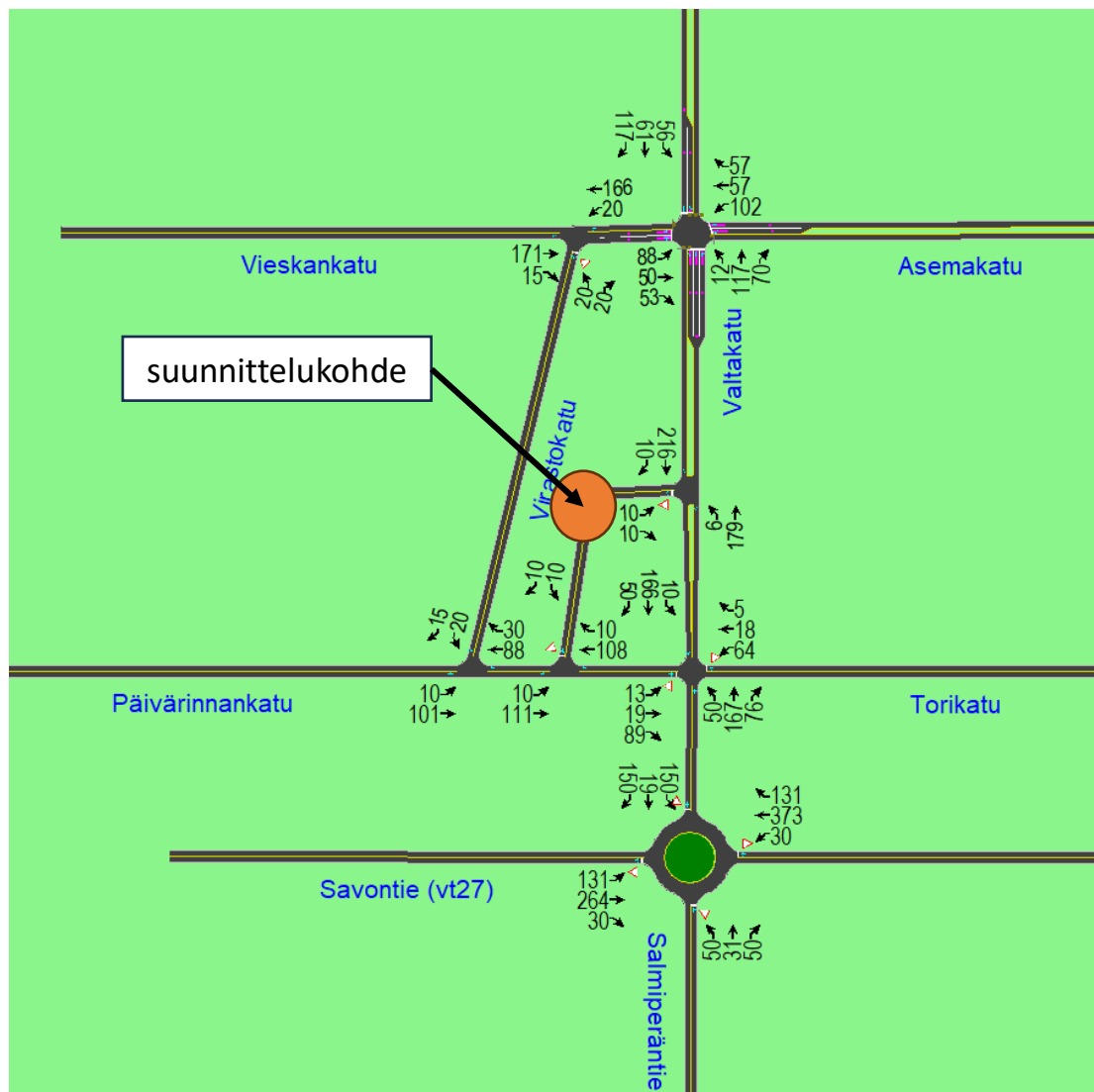
Liikenteen arvioitiin jakautuvan tasan kaupan kahden eri liittymän kesken ja kääntyvän kyseisistä liittymistä yhtä paljon vasemmalle ja oikealle.

Valtakadun itäpuolen toimintojen nykyinen liikenne on mukana nykytilanteen liikennemäärissä.

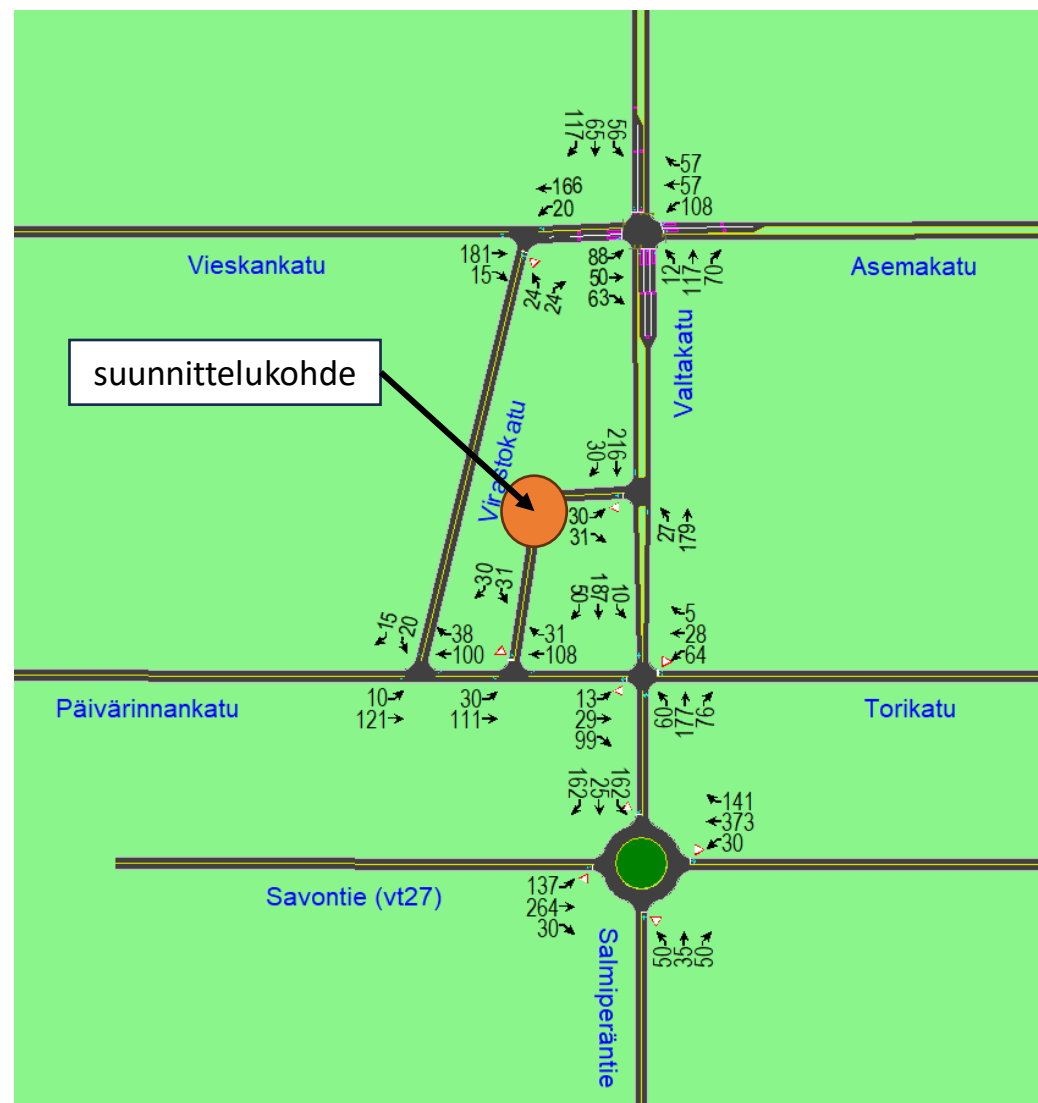


# Liikennetuotos

Alueen nykyiset liikennemäärät:

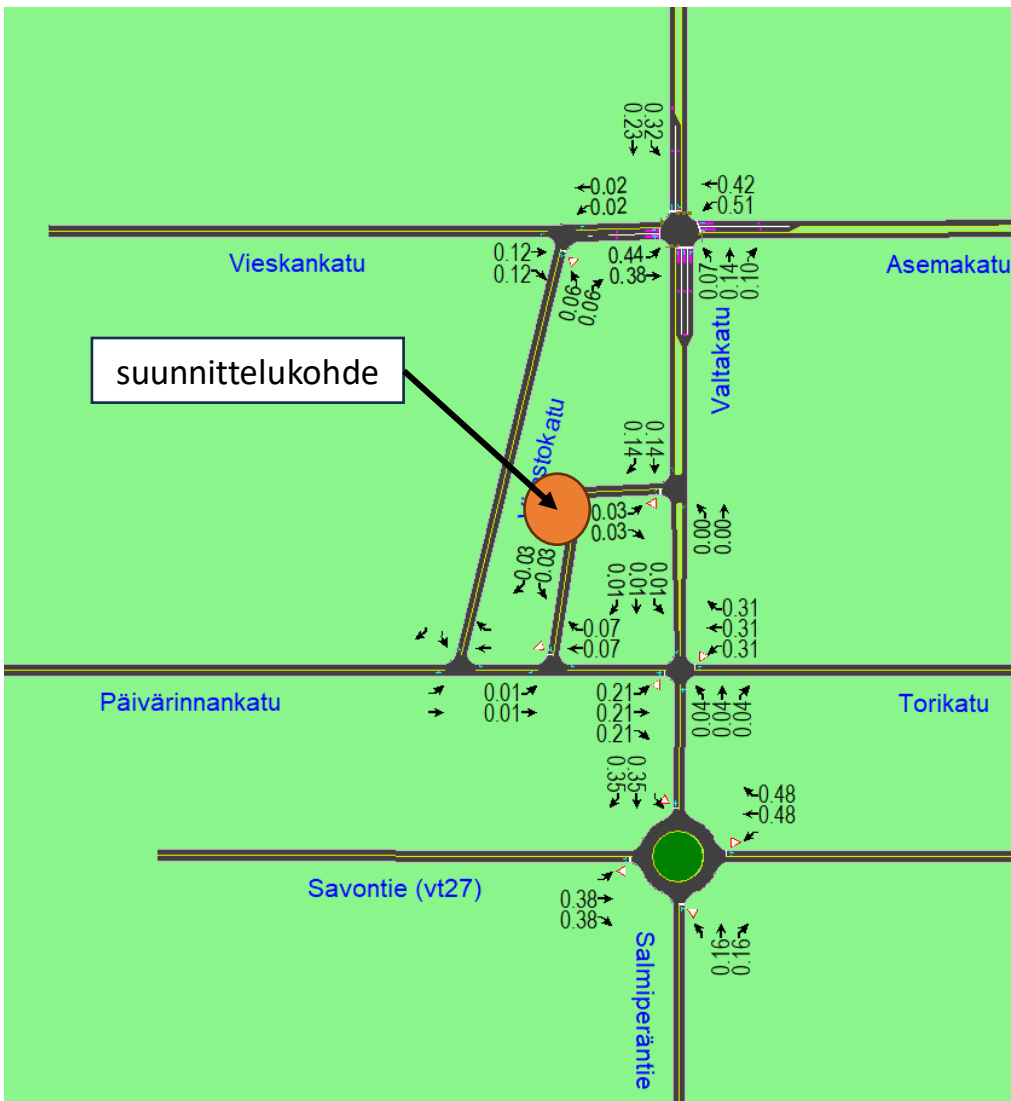


Lisättyä suunnittelukohteen liikennetuotosarvioilla:

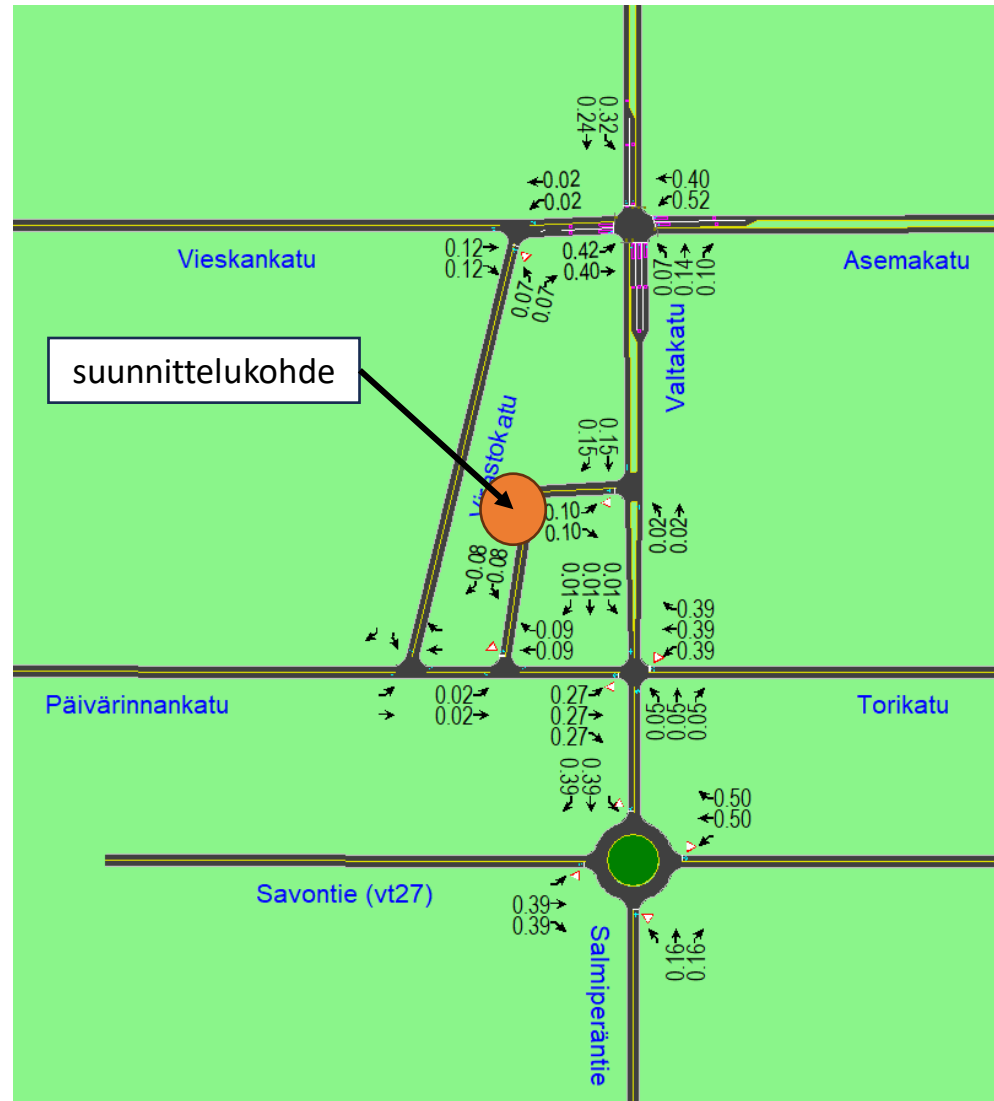


# Toimivuustarkastelu

Nykytilanne, kuormitusasteet:



Nykytilanne lisättyä suunnittelukohteen liikennetuotosarvioilla, kuormitusasteet:



# Yhteenveto

Toimivuustarkastelun perusteella lähialueen liittymät toimivat hyvin myös uuden maankäytön toteutuessa. Suurin kuormitusaste Valtakadun ja Torikadun liittymässä kasvaa 0,31:stä 0,39:ään, mikä tarkoittaa vielä kohtuullisen hyvää toimivuutta. Liittymässä on kuitenkin paljon suojateitä käyttäviä jalankulkijoita ja etenkin koululaisten turvallisuuden vuoksi liikennevalo-ohjausta tulee harkita.

Valtakadulla oleva nykyinen ja käytössä säilyvä tonttiliittymä uuden maankäytön kohdalla toimii myös uuden maankäytön myötä hyvin. Myöskään nykyiseen liikennevaloliittymän (Valtakatu – Asemankatu) ja valtatie 27 kiertoliittymän toimivuuteen uudella maankäytöllä ei ole juurikaan vaikutusta.