

Vastaanottaja
Ylivieskan kaupunki
Asiakirjatyyppi
Raportti
Päivämäärä
20.12.2024

ASEMAKAAVAHANKE, MÄNNISTÖ, TAANI LA

LUONTOSELVITYS 2024



ASEMAKAAVAHANKE, MÄNNISTÖ, TAANILA LUONTOSELVITYS 2024

Päivämäärä 20.12.2024
Tilaja Ylivieskan kaupunki
Asiakirjatyyppe Raportti
Laatija Sanni Litjo, Ramboll Finland Oy
Tarkastaja Ville Yli-Teevahainen, Ramboll Finland Oy

Kannen kuva Kaivettu hulevesiallas selvitysalueen itäosassa.

Ramboll
Kiviharjunlenkki 1 A
90220 OULU

SISÄLTÖ

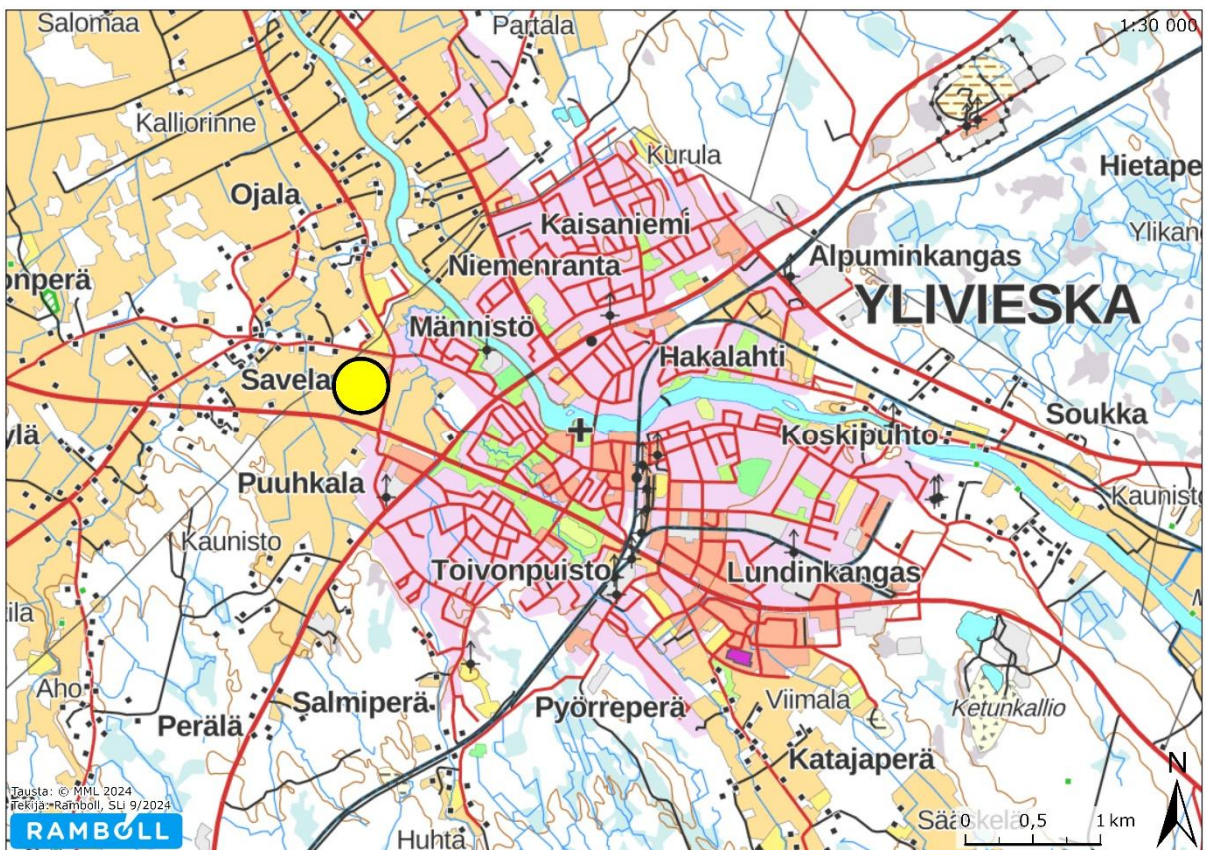
1.	Johdanto	3
2.	Aineisto ja menetelmät	4
2.1	Lähtötiedot	4
2.2	Kasvillisuus selvitys	6
2.3	Pesimälinnustoseselvitys	7
2.4	Viitasammakkoseselvitys	8
3.	Tulokset	9
3.1	Kasvillisuus	9
3.2	Pesimälinnusto	18
3.3	Viitasammakko	23
4.	Yhteenveto ja suositukset maankäytölle	25
4.1	Yhteenveto ja arvoluokitus	25
4.2	Suositukset maankäytölle	26
5.	Lähteet	27

1. JOHDANTO

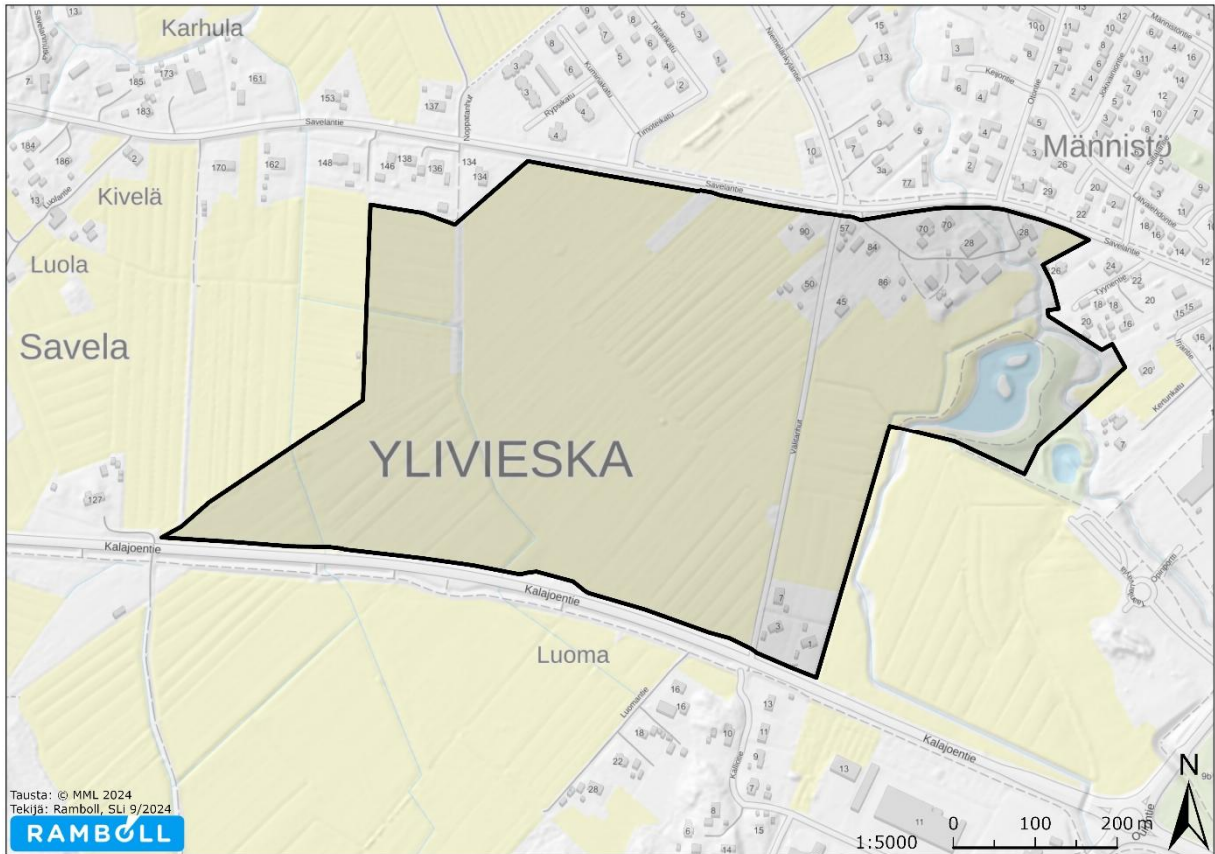
Ylivieskan kaupunki suunnittelee asemakaavan laatimista ja muuttamista Männistön Taanilassa. Asemakaava-alueen koko on noin 42,4 hehtaaria. Alueen sijoittuminen Ylivieskassa on esitetty kartassa 1 ja tarkempi selvitysalue kartassa 2. Kaavahankkeen tarkoituksena on suunnitella alueelle asutusta sekä kaupallista toimintaa (Ylivieskan kaupunki 2021). Alue rajautuu etelässä Kalajoentiehen (vt27), pohjoisessa Savelantiehen, lännessä peltolohkoihin ja idässä Salmelanojaan sekä Katajaojaan. Itäosassa alueen halki kulkee Välitahnut-niminen hiekkatie.

Asemakaavan muutosta ja laatimista varten asemakaavoitettavalla alueella suoritettiin maastokäyntejä alueen luontoarvojen selvittämiseksi. Maastokäynneillä keskityttiin luontodirektiivin IV (a) liitteen lajien esiintymiseen ja muihin lakisääteisesti suojeltuihin ja uhanalaisiin lajeihin ja luontotyypeihin.

Tässä raportissa kuvataan maastokäyntien tulokset sekä johtopäätökset ja annetaan suosituksia maankäytön suunnitteluun. Raportoinnista on vastannut LuK biologi Sanni Litjo ja maastokäynneistä on vastannut LuK biologi Sanni Litjo ja LuK biologi Noora Nahkala. Työn projektipäällikkönä on toiminut ins. AMK, luontokartoittaja EAT Ville Yli-Teevahainen.



Kartta 1. Kaava-alueen sijoittuminen Ylivieskassa on merkitty karttaan keltaisella ympyrällä.



Kartta 2. Asemakaava-alueen tarkempi sijainti Ylivieskassa mustalla rajauksella.

2. AINEISTO JA MENETELMÄT

2.1 Lähtötiedot

Asemakaavoitettavalla alueella on tehty aiemmin luontoselvityksiä, joissa on kartoitettu alueen kasvillisuus- ja lintulajistoa sekä luonnon monimuotoisuudelle tärkeitä kohteita (Kangasniemi ja Jalo 2023, Polojärvi ja Koistinaho 2018 & 2019). Vuoden 2018 selvityksissä havaittiin keltakurjenmiekkä, joka on Pohjois-Pohjanmaan, Kainuun ja Lapin maakunnissa rauhoitettu laji (LSA 1066/2023, liite 5). Rauhoitettua kasvia, sen osaa tai siemeniä ei saa poimia, kerätä, leikata irti, ottaa juurineen eikä hävittää (LSL 9/2023). Keltakurjenmiekkäesiintymä sijaitsee tässä selvityksessä esitetyllä kaava-alueella (Kartta 2) Katajaojan varressa aivan Savelantien tuntumassa (Kuva 1). Alue on merkitty osayleiskaavaan luo-merkinnällä (Ylivieskan kaupunki 2021). Samaisessa selvityksessä ja vuoden 2019 selvityksessä todetaan, ettei Välitänhut-nimisen tien itäpuolella selvitettyillä alueilla ole muita sellaisia luontoarvoja tai lajiesiintymiä, jotka rajoittaisivat alueen maankäyttöä. Selvityksissä kuitenkin todetaan, että alueen läpi kulkevat Salmelanoja ja Katajanojan polveilevat uomat on syytä turvata ja niiden luonnontilan säilyttäminen ja palauttaminen lisäävät alueen monimuotoisuutta merkittävästi. Vuosien 2018 ja 2019 selvitysten laatimisen jälkeen Salmelanojan ja Katajaojan linjauksia on muutettu ja ojien penkereet verhoiltu erillisen hankesuunnitelman mukaisesti. Tässä yhteydessä kaava-alueelle on myös rakennettu kaksi erillistä hulevesikosteikkoa valumavesien viivytykseen. Kangasniemi ja Jalo (2023) toteavat myös, että purot hulevesikosteikkoineen voivat tulevaisuudessa kehittyessään luonnontilaisemmiksi lisätä luonnon monimuotoisuutta alueella.

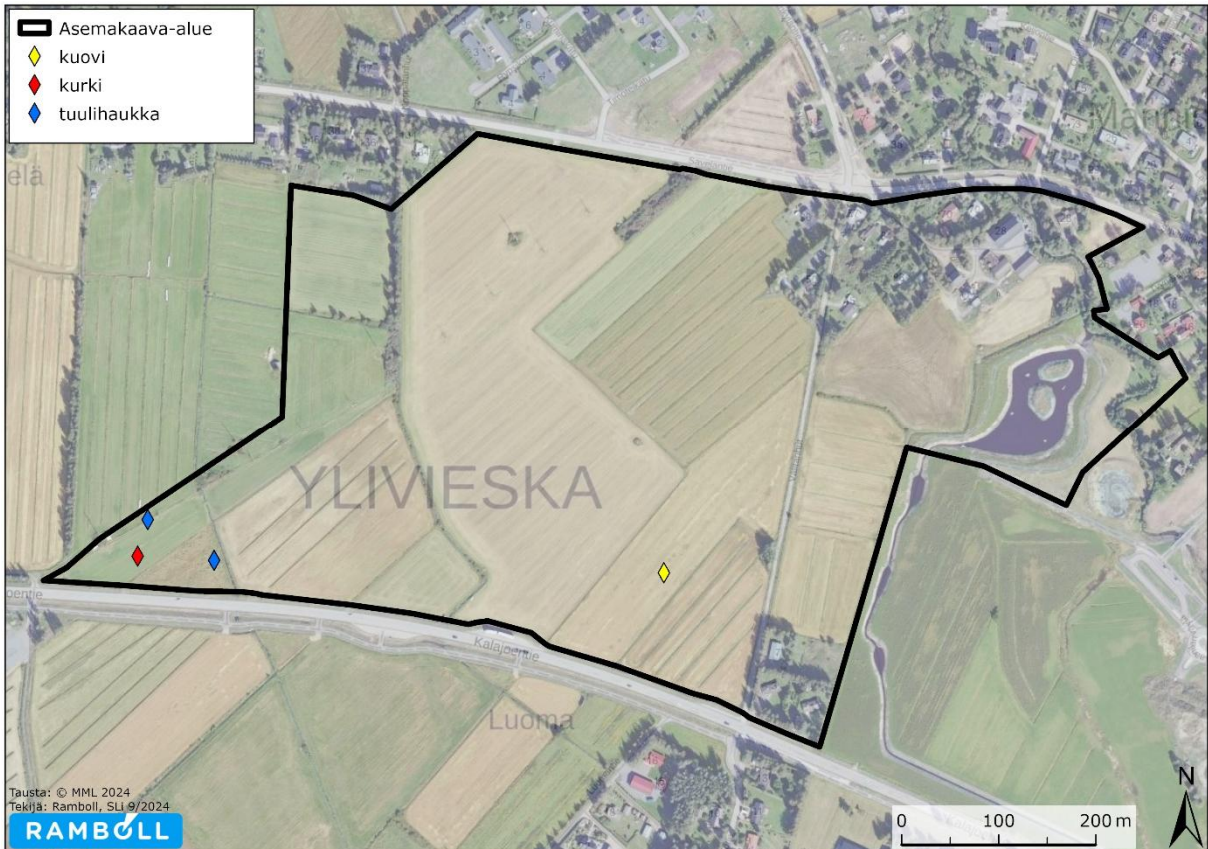
Selvitysalueen koillisosassa virtaavassa Katajaojassa on tehty viitasammakkoselvitys vuonna 2023 (Pirinen 2023). Selvityksen mukaan Katajaoja ei sovellu viitasammakon elinympäristöksi.



Kuva 1. Selvitysalueella aiemmin tehty havainto keltakurjenmiekkasta. Kuva: Polojärvi ja Koistinaho 2018.

Suomen Lajitietokeskuksen (2024b, haettu 6.6.2024) tietokannassa on havaintomerkinnät huomionarvoisista lajeista kurjesta (DIR), kuvosta (NT, KV) sekä tuulihaukasta kaava-alueelta vuodelta 2024 (Kartta 3). Muista huomionarvoisista eliölajeista ei Suomen Lajitietokeskuksen (2024a) tietokannassa ollut merkintää asemakaava-alueella.

Alustavien karttatarkastelujen perusteella asemakaavoitettavalla alueella päätettiin suorittaa kasvilisuus-, linnusto- sekä viitasammakkokartoitus. Asemakaavoitettavalle alueelle lukeutuvat pihapiirit rajattiin kartoitusten ulkopuolelle yksityisyyden takia. Maastokäynnit tehtiin 14.5., 4.6., 26.6. ja 23.7.2024. Kartoitusten aikana selvitettiin kosteikkoalueen potentiaalia EU:n luontodirektiivin liitteen IV (a) lajeihin lukeutuvan viitasammakon lisääntymis- ja levähdysalueeksi. Liito-oravalle soveltuvia elinympäristöjä ei peltokäytössä olevalla alueella sijaitse, joten lajin esiintymistä ei ollut tarpeen selvittää. Viitasammakko- ja linnustoselvityksen lisäksi arvioitiin alueen muita luontoarvoja, yleisiä luonnonoloja, luontotyyppisiä ja alueella esiintyviä lajeja sekä maastokäyntien että lähtötietojen perusteella.



Kartta 3. Suomen Lajitietokeskuksen (2024b) tietokannassa olevat merkinnät huomionarvoista lajeista asemakaava-alueella.

2.2 Kasvillisuus selvitys

Kasvillisuus – ja luontotyyppikartoitus suoritettiin 26.6. ja 23.7.2024 kiertämällä viljeltyjen peltolohkojen reunit, tienpientareet, Katajaojan varsi sekä kosteikon ympäristö kirjaten lajisto- ja luontotyyppitietoja (Kartta 4). Kaava-alueelle lukeutuneet pihapiirit jätettiin kartoitusten ulkopuolelle. Maastotoissa pyrittiin kiinnittämään erityistä huomiota metsälailalla (10 §), vesilailalla (2:11 §) sekä luonnonsuojelulailalla (64§) suojeltujen luontotyyppien, uhanalaisten luontotyyppien ja suojelullisista syistä erityishuomiota vaativien lajien mahdollisten esiintymispaikkojen havainnoimiseen. Erityishuomiota vaativat lajit ovat luonnonsuojelulain suojelusäännöksissä tarkoitettuja kasvi- ja eläinlajeja, silmälläpidettäviä tai uhanalaisia lajeja, rauhoitettuja lajeja ja luontodirektiivin liitteen IV (b) kasvilajeja. Lisäksi tarkistettiin lähtötiedoissa mainitun rauhoitetun keltakurjenmiekan (Kuva 1) levinneisyystilanne Katajaojan varressa. Kaavoitusalue kuuluu luontotyyppien uhanalaisuusarvioinnissa Etelä-Suomeen ja alueellisen uhanalaisuuden jaottelussa Pohjanmaan keskiborealiselle 3a -alueelle.



Kartta 4. Kasvillisuuden osalta kartoitettu alue vaalean vihreällä katkoviivalla. Asemakaava-alueelle lukeutuneet pihapiirit jätettiin kartoituksen ulkopuolelle.

2.3 Pesimälinnustoselvitys

Alueen pesimälinnusto kartoitettiin 4.6. ja 26.6.2024. Lisäksi linnustohavainnointia kirjattiin ylös myös 14.5. kartoituskäynnin yhteydessä. Kartoituksen aikana peltolohkojen reunat sekä kosteikko kierrettiin läpi jalan kello 7:00-10:00 välisenä aikana käyttäen apuna kiikareita. Myös kaukoputkella havainnointiin peltojen linnustoa (havainnointipaikka merkitty: Kartta 8). Kaava-alueelle lukeutuvat pihapiirit jätettiin kartoituksen ulkopuolelle (Kartta 5). Menetelmänä käytettiin kartoituslaskentaa soveltaen Luonnontieteellisen keskusmuseon linnustonseurannan havainnointiohjeita (Luomus 2024 ja Koskimies 1994). Maastossa kiinnitettiin eniten huomiota pesivien suojelullisesti merkittävien ja uhanalaisten lintulajien esiintymiin, joilla on merkitystä kaavoja laadittaessa ja maankäyttöä suunniteltaessa. Ensimmäisellä kartoituskerralla sää oli lämmin ja tyyni, mutta jokseenkin pilvinen. Toisella kartoituskerralla sää oli lämmin, tyyni sekä lähes pilvetön. Huomionarvoisiin lintulajeihin luetaan äärimmäisen uhanalaiset (CR), erittäin uhanalaiset (EN), vaarantuneet (VU), silmälläpidettävät (NT), lintudirektiivin liitteen I (DIR) lajit, Suomen kansainväliset vastuulajit (KV) sekä alueellisesti uhanalaiset (RT) lajit (Suomen BirdLife 2024a).

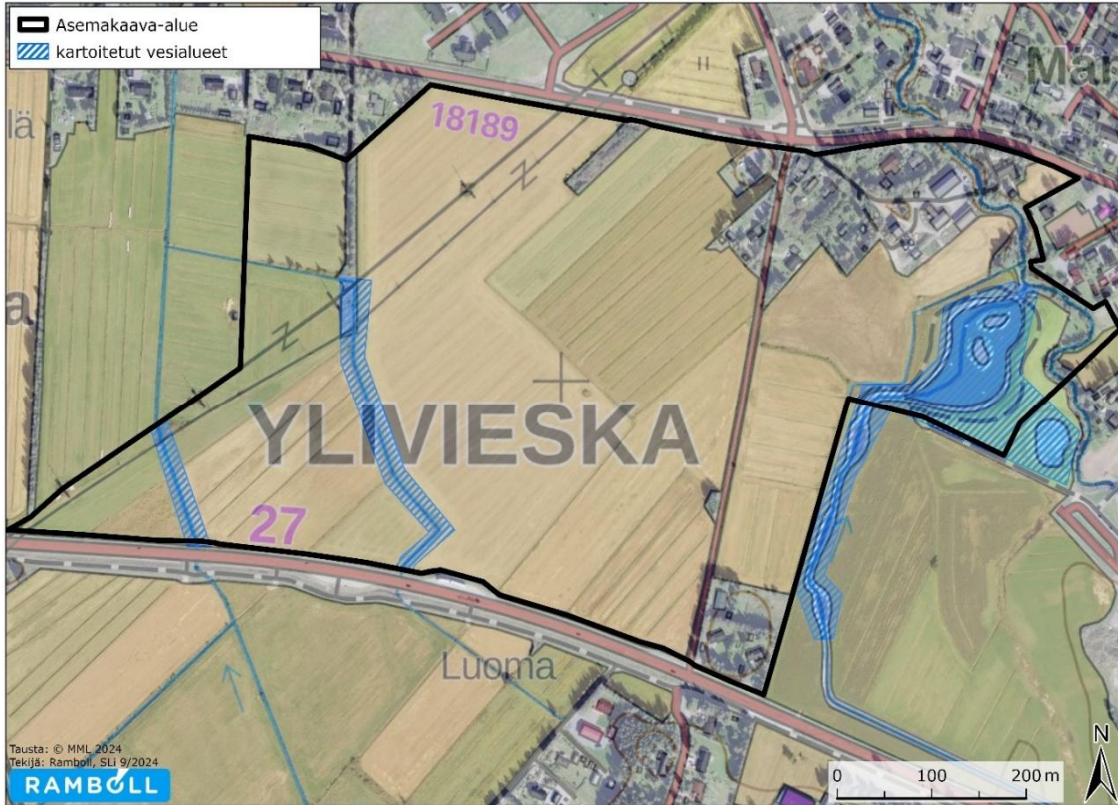
Linnun katsottiin olevan reviirillä, jos havaittiin laulava koiras, varoittavia yksilöitä, sopivassa biotoopissa ruokailevia, pesällä olevia yksilöitä tai poikasia. Kriittisesti suhtauduttiin epätyypillisessä elinympäristössä havaittuihin lintulajeihin tai liikkuvilta vaikuttaviin lintuihin, joita yleensä ei tulkittu pesiviksi kyseisellä kohtaa. Lajien toisistaan poikkeava havaittavuus ja reviirien vaihteleva koko huomioitiin lopullisia reviiritulkintoja tehdessä. Molemmilla maastokäynneillä havaittu reviiri sijoitettiin havaintopaikkojen keskelle tai elinympäristön soveltavuuden perusteella. Pesimäkantaa selvitetessä keskeisessä asemassa ovat reviireistä saatavat samanaikaishavainnot, joita maastossa liikkussa tavoiteltiin.



Kartta 5. Linnustollisesti kartoitetun alueen rajausta vaaleansinisellä katkoviivalla. Asemakaava-alueelle lukeutuneet pihapiirit jätettiin kartoituksen ulkopuolelle.

2.4 Viitasammakkoselvitys

Viitasammakko (*Rana arvalis*) on koko maassa rauhoitettu luontodirektiivin liitteen IV (a) tiukasti suojeltu laji. Viitasammakko viihtyy suojaisilla lampien ranta-alueilla, soilla, ojissa ja järvissä sekä näiden läheisillä maa-alueilla, kuten kosteikoilla. Lajin lisääntymisalueeksi tulkitaan ne vesialueen osat, joissa sijaitsevat koiraiden lisääntymisreviirit, joissa pariutuminen ja kutu tapahtuvat ja joissa nuijapäät elävät. Kaavoitettavalle alueelle sijoittuu 2020-luvun alkupuolella rakennettu tulvavesien hidastamiseen tarkoitettu kosteikkoalue (kansikuva) sekä muutama isompi oja (Kartta 6), jotka tarkastettiin lajin kutuaikaan 14.5.2024. Kudun ajoittuminen määriteltiin muiden saman kevään viitasammakkoselvitysten perusteella. Kosteikon ääressä seisottiin hiljaa noin 15 minuuttia ja ojien vartta käveltiin hitaasti kuunnellen sammakoiden ääntelyä ja laskemalla mahdollisten äännelevien koiraiden määrä. Sää oli kartoitushetkellä tyyni ja lämpötila +7 °C:ta.



Kartta 6. Viitasammakkoselvityksessä kartoitetut tulvavesialtaat ja ojat.

3. TULOKSET

3.1 Kasvillisuus

Ilmakuvatarkastelun ja maastokäyntien perusteella Taanilan asemakaava-alueelle ei lukeudu juurikaan puustoisia alueita. Erittäin pienialaiset puustoiset kohdat sijoittuvat ojien, Välitanhun sekä Katajaojan varteen ja pihapiireihin. Muutoin kartoitettava alue kattaa suurilta osin viljelykäytössä olevaa peltoa (Kuva 2 ja Kuva 3). Ojien varressa kasvoi lähinnä koivua ja pajuja, Välitanhun varressa pienialainen haavikko (Kuva 4).

Pellonreunoilla ja ojanvarsissa kasvoi tavallisten heinien ja pajujen lisäksi aitovirna, amerikanhorsma, huopaohdake, karhunputki, kiertotatar, kirjopillike, koiranputki, maitohorsma, mesiangervo, niittynätkelmä, nokkonen, peltokorte, peltolemmikki, peltomatara, pelto-orvokki, peltoukonauris, pihatähtimö, rantatädyke sekä voikukka (Kuva 5 ja Kuva 6). Tulvavesiä hillitsevällä kosteikolla ja sen viereisellä niityllä kasvoi hiirenvirnaa, niittyleinikkiä, nurmilauhaa, nurmipuntarpäätä, nurmitähkiötä, pelto-ohdaketta, peltoauniota, puna-apilaa, syysmaitiaista, valkoapilaa sekä voikukia (Kuva 7).

Katajaojan varressa havaittiin lähtötietoihin merkityn keltakurjenmiekan sijainnin lisäksi kaksi muuta kohtaa (Kuva 8 ja Kartta 7), jossa kyseistä lajia kasvaa. Keltakurjenmiekan lisäksi Katajaojan varressa kasvoi runsaasti pujoa sekä korpikaislaa ja harmaaleppää, heiniä, karhunputkea, pajuja, kotkansiipeä, lehtovirmajuurta, mesiangervoa, nokkosta, pelto-ohdaketta, pietaryrttiä ja suokortetta. Lisäksi puron varressa havaittiin vieraslajeista komealupiinia (Kuva 9), jättipalsamia sekä valkokarhunköynnöstä (Kartta 7). Kaikkien raportissa esitettyjen kuvien kuvauspaikat on merkitty karttaan 10 (Kartta 10).



Kuva 2. Peltoalueen halki kulkevat voimalinjat kuvattuna etelän suuntaan Savelantien varresta. Suurin osa asemakaavoitettavasta alueesta on käytössä olevaa peltoa.



Kuva 3. Pellonreunan kasvillisuutta ja kaavoitettava alue kuvattuna Kalajoentien (vt27) P-paikalta pohjoisen suuntaan.



Kuva 4. Välitanhut-nimisen tien varrella kasvava pieni haavikko.



Kuva 5. Välitanhut hiekkatien varsi kuvattuna pohjoisen suuntaan.



Kuva 6. Pajukko peltoalueen pohjoisosassa.



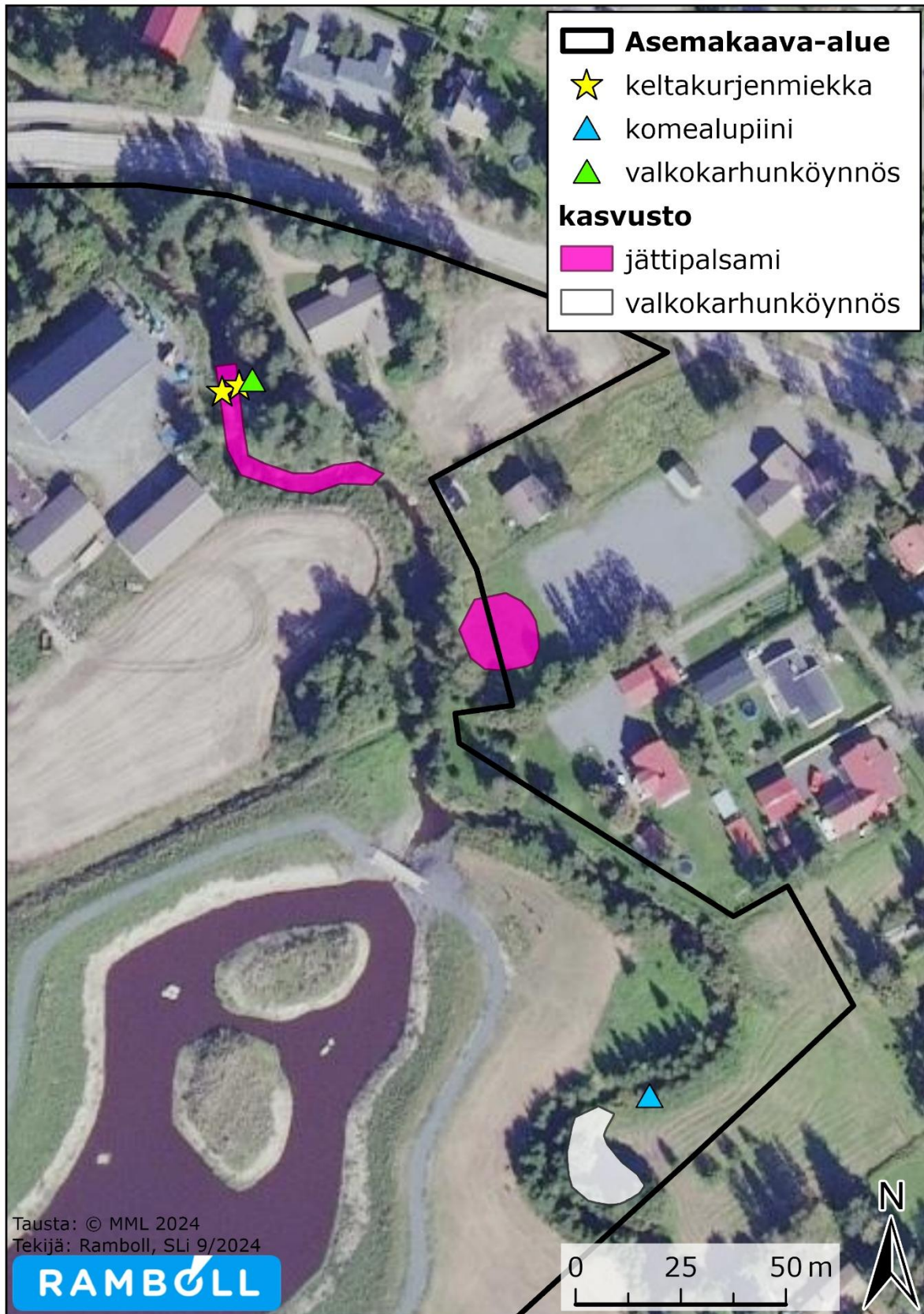
Kuva 7. Tulvavesialtaiden / kosteikon viereisen niityn kasvillisuutta.



Kuva 8. Katajaojan varren kasvillisuutta ja keltakurjenmiekkäesiintymät keltaisella ympyröitynä. Vasemmassa alakulmassa näkyy myös puron varrella useammassakin kohdassa kasvanutta jättipalsamia (vaaleanpunainen ympyrä) sekä valkokarhunköynnöstä (valkoinen ympyrä).



Kuva 9. Katajaojan varren kotkansiipikasvustoa. Sinisellä ympyröity puron varressa havaittu komealupiini-
esiintymä.



Kartta 7. Maastokartoituksissa havaitut keltakurjenmieikan, komealupiinin, jättipalsamin sekä valkokarhunköynnöksen esiintymät (vieraslajit).

3.2 Pesimälinnusto

Pesimälinnusto koostui pääosin pelto- ja kulttuurialueiden yleislinnuista. Runsaslukuisimmat havaitut lajit olivat töyhtöhyppä, kuovi, pensastasku ja pajusirkku.

Alueella havaittiin yhteensä 33 lintulajia, joista pesiviksi tulkittiin 26 lajia. Pihapiireissä pesivien lajien parimääriä ei selvitetty tarkemmin, mutta tällaisia lajeja havaittiin olevan mm. haara-pääsky (VU), leppälintu (KV), pikkuarvunen, räkättirastas, räystäspääsky (EN), sinitiainen, talitiainen, tikli sekä varis. Osa edellä mainituista lajeista pesi myös tarkemmin kartoitetulla alueella. Niin sanotuista tavanomaisista ja ei huomionarvoisista lajeista kartoitusalueella (Kartta 5) pesiviksi tulkittiin kalalokki (1 pari), keltasirkku (1 pari), lehtokerttu (1 pari), naakka (1 pari), pikkuarvunen (2 paria), sinisorsa (2 paria), töyhtöhyppä (6 paria) sekä varis (1 pari). Kalalokit varoittelivat kovasti kosteikolla ja samalla paikalla havaittiin kaksi aikuista sinisorsaa (Kuva 10) yhteensä 13 maastopoi-kasen kanssa.

Muiden lajien pesinnät sijoittuivat kartoitetun alueen pensaikkoihin ja pelloille pois lukien naakka, jonka havaittiin tehneen pesän pellon yli kulkevan voimalinjan pylvääseen. Muita alueella ruokailevina havaittiin kapustarinta (DIR), keltavästäräkki, kottarainen, ruokokerttunen (NT), räkättirastas, suokukko (CR, DIR) sekä tavi (KV). Kapustarinnat, keltavästäräkki, suokukot sekä tavit olivat todennäköisesti kevätmuutolla alueella ruokailemaan pysähtyneitä yksilöitä, kottaraisten, ruokokerttusen ja räkättirastaiden todettiin pesivän asemakaava-alueen ulkopuolella.

Huomionarvoisista lajeista erittäin uhanalaisista (EN) alueella havaittiin ja pesiviksi tulkittiin räystäspääsky sekä varvunen. Räystäspääskyt kiertelivät saalistelemassa laajalla alueella asema-kaava-alueen yläpuolella ja vaikuttivat pesivät alueen maatalousrakennusten räystäiden alla. Tarkkaa parimäärää ei arvioitu pesintöjen sijoittuessa yksityisiin pihapiireihin. Varpusen havaittiin pesivän yhden (1) parin voimin alueen halki kulkevan voimalinjan juurella olevassa pensaikossa.

Vaarantuneiksi (VU) luokitelluista lajeista pesiviksi tulkittiin haapana, haarapääsky, naurulokki, pajusirkku sekä pensastasku (Kuva 11). Haapanapariskunta havaittiin uiskentelevan kosteikolla, samoin naurulokkien (2 paria väh.) varoittavan tulvavesialtaan yllä. Haarapääskyjä kierteli kymmenkunta kartoitusalueen yllä, mutta pesintöjen sijoittuessa yksityisiin pihapiireihin ei tarkkaa parimäärää selvitetty. Pajusirkut (3 paria) ja pensastaskut (3 paria) tulkittiin pesiviksi kartoitusalueen ojanlaitojen pensaikoissa.

Silmällä pidettävistä (NT) lajeista asemakaava-alueella pesiviksi tulkittiin harakka, kiuru, kuovi, pensaskerttu, punajalkaviklo, punavarvunen sekä västäräkki. Harakka (1 pari) havaittiin varoittavana aivan asemakaava-alueen länsiosassa ojanvarren koivikossa, pensaskertusta (1 pari) sekä punavarvusesta (1 pari) havaittiin yksi laulava koiras alueen pensaikoissa. Kiurusta (2 paria) ja kuovista (5 paria) sekä västäräkistä (1 pari) havaittiin laulavia koiraita tai varoittavia yksilöitä peltoalueilla ja punajalkaviklo (1) pari havaittiin varoittavana kosteikon alueella. Ensimmäisellä kartoituskerralla laulavia kiuruja havaittiin 4 yksilöä, mutta toisella kerralla enää 2 yksilöä. Myös kuoveja havaittiin ensimmäisellä kerralla 3 yksilöä enemmän kuin toisella kerralla (5 yksilöä). Todennäköisesti pellon viljely ensimmäisen ja toisen kartoituskerran välillä oli saanut osan yksilöistä vaihtamaan paikkaa rauhallisemmalle alueelle.

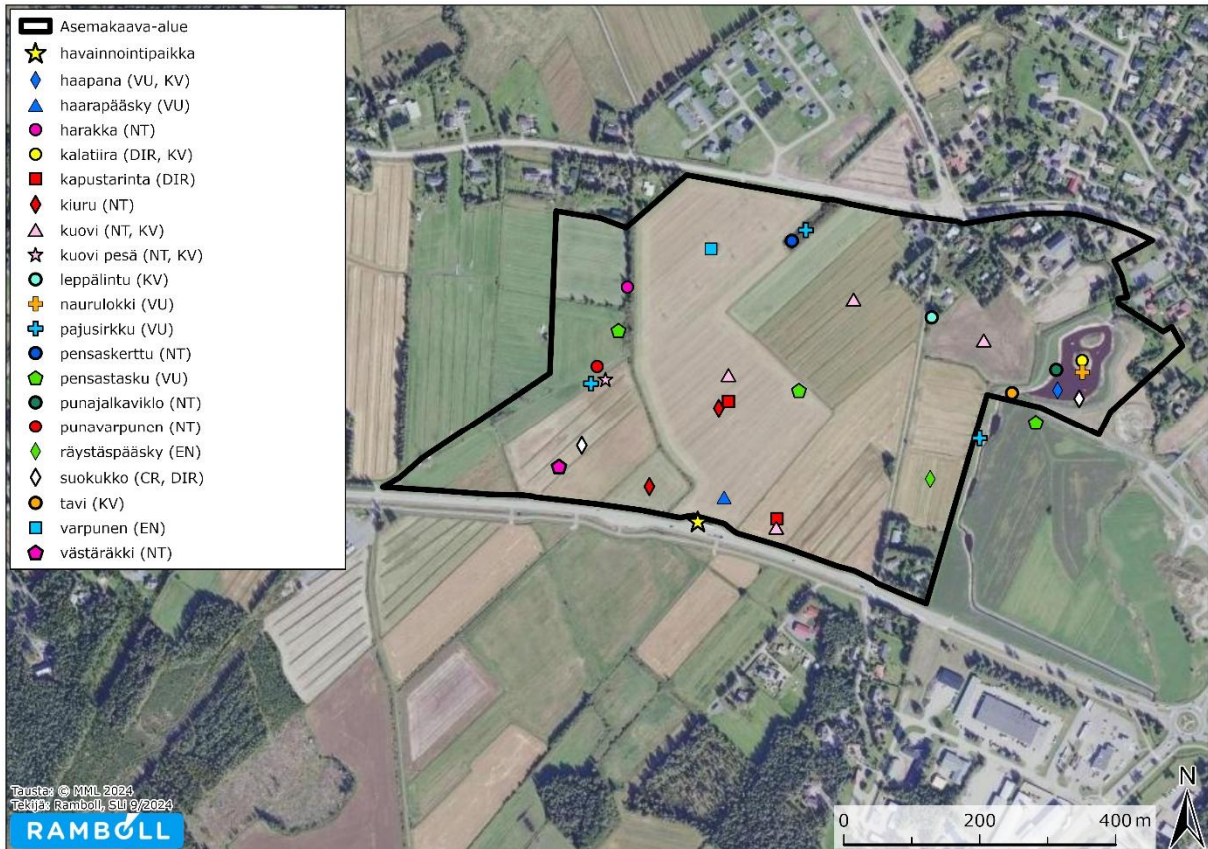
Valtakunnallisen uhanalaisuustarkastelun rinnalla on tehty myös lintulajien alueellinen uhanalaisuus-tarkastelu metsäkasvillisuusvyöhykkeittäin (BirdLife Suomi 2024a). Alueellisesti uhanalaiseksi on arvioitu vain valtakunnallisessa uhanalaisuustarkastelussa elinvoimaisiksi tai silmälläpidettäviksi arvi-oituja lajeja. Valtakunnallisesti uhanalaiset lajithan ovat koko maassa, eli kaikilla alueilla, automaattisesti uhanalaisia. Alueellisesti uhanalaisiksi (RT) luokiteltuja lajeja tässä selvityksessä ei kuitenkaan havaittu.

Suojelullisesti huomionarvoisiin lintulajeihin kuuluvat myös kansainväliset vastuulajit (KV). Kansainvälinen vastuu merkitsee lähinnä sitä, että lajin seuranta ja tutkimusta on tehostettava, ja että lajin elinympäristö tulee ottaa huomioon maankäytön suunnittelussa. Suomen vastuulla on sellaisia lajeja, joiden kokonaislevinneisyys on laaja, mutta ne ovat yleisiä vain pienellä osalla aluetta, josta merkittävä osa on Suomessa. Vastuulajeja valittaessa pidettiin ohjearvona, että Suomessa pesii vähintään 15 prosenttia Euroopan kannasta. Kansainvälisistä vastuulajeista alueella havaittiin haapana, kalatiira, kuovi, leppälintu sekä tavi. Jo aiemmin näistä lajeista pesiviksi tulkittujen lisäksi pesiviksi tulkittiin myös kalatiira (2 paria) sekä leppälintu (1 pari). Kalatiiraparit puolustivat kosteikolla sijaitsevia reviierejään voimakkaasti kartoittajan lähestyessä lintujen mielestä liian lähelle. Leppälintukoiraan havaittiin laulavan Välitanhun varrella pihapiirin männyssä.

Euroopan Unionin lintudirektiivi (79/409/ETY) koskee kaikkien luonnonvaraisina elävien lintujen, niiden munien ja pesien sekä niiden elinympäristöjen suojelua. Direktiivin I-liitteessä lueteltujen lajien (DIR) suojeluun halutaan yhteisön alueella kiinnittää erityistä huomiota. Lintudirektiivin I-liitteessä mainittujen lajien elinympäristöjä on suojeltava erityistoimin, jotta varmistetaan lajien eloonjääminen ja lisääntyminen niiden levinneisyysalueella. Lajien suojelua varten on perustettu Natura-alueiden suojeluverkosto. EU:n lintudirektiivin liitteen I mukaisista lajeista havaittiin jo aiemmin mainittu kalatiira, kapustarinta sekä suokukko. Kaikki huomionarvoiset lintulajit ja niiden arvioitut parimäärät on kirjattu alla olevaan taulukkoon (Taulukko 1).

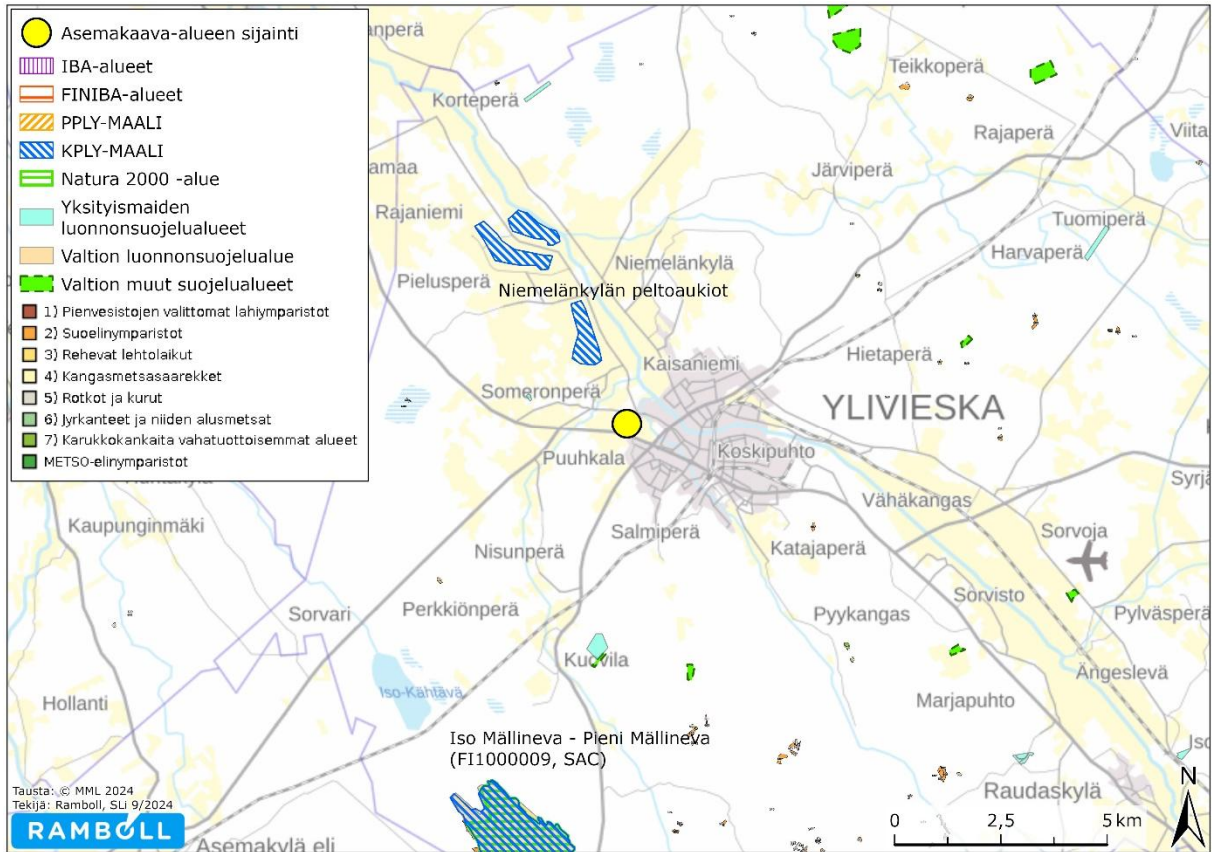
Taulukko 1. Taanilan asemakaava-alueella havaitut huomionarvoiset lintulajit ja arvioitut parimäärät pesiviksi tulkituista lajeista. Statuksissa CR = äärimmäisen uhanalaiset, EN = erittäin uhanalaiset, VU = vaarantuneet, NT = silmällä-pidettävät, DIR = lintudirektiivin liitteen I lajit, KV = Suomen kansainväliset vastuulajit sekä RT = alueellisesti uhanalaiset lajit.

Laji	tieteellinen nimi	status	arvioitu parimäärä
haapana	<i>Anas penelope</i>	VUI	1
haarapääsky	<i>Hirundo rustica</i>	VU	-
harakka	<i>Pica pica</i>	NT	1
kalatiira	<i>Sterna hirundo</i>	DIR, KV	2
kapustarinta	<i>Pluvialis apricaria</i>	DIR	-
kiuru	<i>Alauda arvensis</i>	NT	2
kuovi	<i>Numenius arquata</i>	NT, KV	5
leppälintu	<i>Phoenicurus phoenicurus</i>	KV	1
naurulokki	<i>Larus ridibundus</i>	VU	2
pajusirkku	<i>Emberiza schoeniclus</i>	VU	3
pensaskerttu	<i>Sylvia communis</i>	NT	1
pensastasku	<i>Saxicola rubetra</i>	VU	2
punajalkaviklo	<i>Tringa totanus</i>	NT	1
punavarpunen	<i>Carpodacus erythrinus</i>	NT	1
ruokokerttunen	<i>Acrocephalus schoenobaenus</i>	NT	-
räystäspääsky	<i>Delichon urbicum</i>	EN	-
suokukko	<i>Calidris pugnax</i>	CR, DIR	-
tavi	<i>Anas crecca</i>	KV	-
varpunen	<i>Passer domesticus</i>	EN	1
västäräkki	<i>Motacilla alba</i>	NT	1
Yhteensä			24



Kartta 8. Pesimälinnustoselvityksessä havaitut huomionarvoiset lintulajit ja niiden sijainnit havaintohetkellä.

Asemakaava-alue ei sijoitu linnustollisesti arvokkaille alueille (Kartta 9). Lähin kansainvälisesti tärkeäksi luokiteltu (*Important Bird and Biodiversity Areas, IBA*) alue, Rahjan saaristo, sijaitsee Kalaajoella yli 39 kilometrin etäisyydellä lännessä (BirdLife Suomi 2024b). Lähin FINIBA-alue (*Finnish Important Bird Areas*), Pesäneva-Pitkäneva-Rimpineva, sijaitsee puolestaan Sievissä noin 28 kilometrin päässä kaakossa (BirdLife Suomi 2024c). Maakunnallisesti tärkeistä lintualueista eli MAALI-alueista lähimpänä sijaitsevat Niemenkylän peltoaukeat 1,3 kilometriä luoteeseen ja Iso- ja pienimällineva 8,6 kilometriä lounaaseen (BirdLife Suomi 2024d) asemakaava-alueesta. Näistä jälkimmäinen on myös lähin Natura 2000 -alue Iso Mällineva - Pieni Mällineva (FI1000009, SAC). Linnustollisesti suojeltu lähin Natura-alue on Sievin ja Nivalan rajalla sijaitseva, jo aiemmin mainittuun FINIBA-alueeseenkin kuuluva, Rimpinevan linnustonsuojelualue (FI1002016, SPA).



Kartta 9. Asemakaava-alueella lähinnä sijaitsevat linnustollisesti arvokkaat alueet, Natura 2000-alueet, valtion ja yksityismaiden luonnonsuojelualueet sekä metsälain 10 §:n erityisen tärkeitä elinympäristöt tyyppin mukaan. Aineisto: BirdLife Suomi 2024 b, c & d, SYKE 2024, Metsäkeskus 2024



Kuva 10. Tulvavesialtaassa havaittu sinisorsapoikue sekä taustalla rannalla punajalkaviklo.



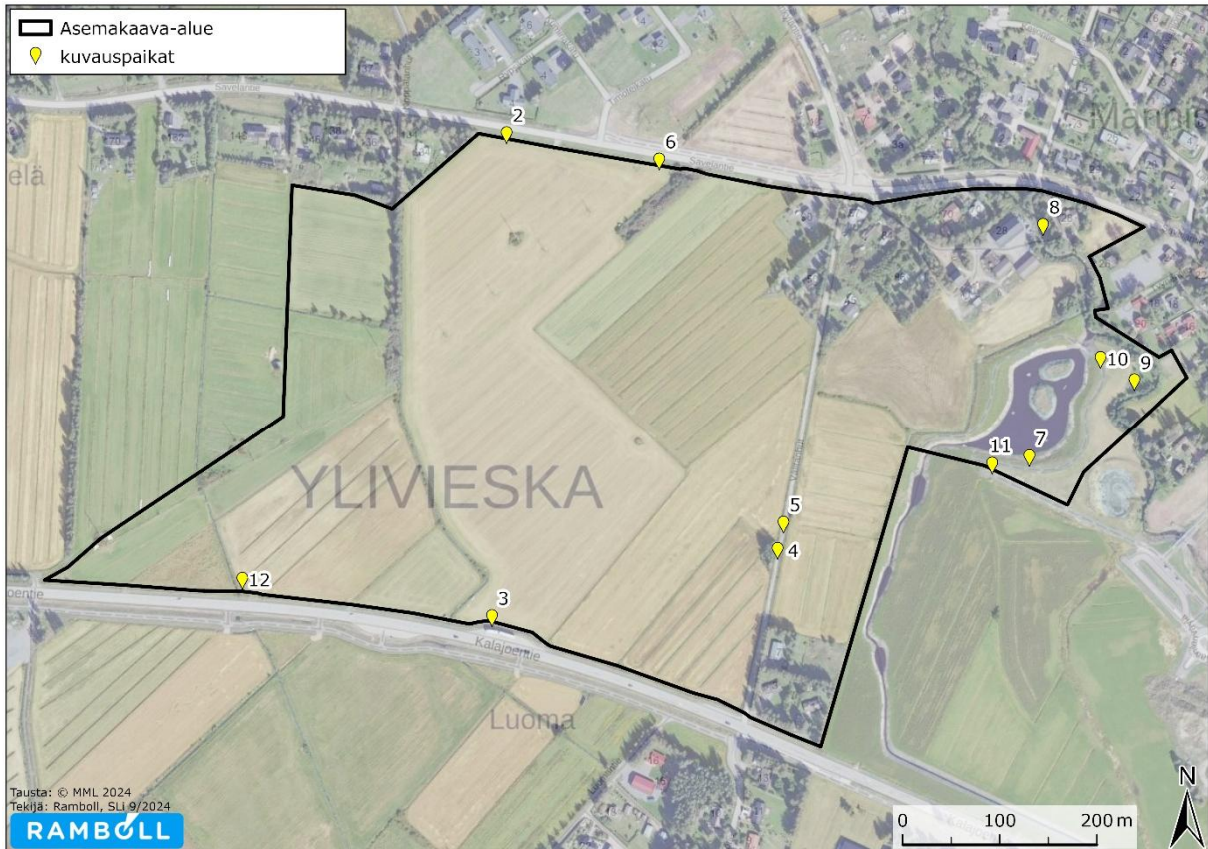
Kuva 11. Pensastasku lauleli muutamissa kohdin kaavoitettavalla alueella. Kuva hieman kaava-alueen ulkopuolella laulaneesta yksilöstä.

3.3 Viitasammakko

Viitasammakkokartoituksessa potentiaalisiksi lisääntymis- ja levähdyspaikoiksi soveltuvat vesialtaat (kansikuva) ja ojat (Kuva 12) osoittautuivat lajille soveltumattomiksi liian voimakkaan virtaaman takia. Havaintoja lajista ei tehty. Vain muutama ruskosammakko äänteli yhdessä ojassa alueen lounaisosassa. Kosteikon rantakasvillisuus oli erittäin niukkaa kartoitus hetkellä eikä lajille sopivia kupaikkoja havaittu.



Kuva 12. Viitasammakkokartoituksessa liian virtaavaksi ja lajille soveltumattomaksi todettu oja asemakaavoitet-
tavan alueen lounaisosassa.



Kartta 10. Kaikkien raportissa esitettyjen luontokuvien kuvauspaikat numeroituna raportin kuvanumeron mukaan.

4. YHTEENVETO JA SUOSITUKSET MAANKÄYTÖLLE

4.1 Yhteenveto ja arvoluokitus

Männistön Taanilan asemakaavoitettava alue on kooltaan noin 42,4 hehtaaria. LUOPAS-oppaan (Mäkelä ja Salo 2023) mukaisia arvotettavia kohteita ei suurilta osin peltomaana olevalla alueella havaittu. Katajaojan varressa havaittiin kuitenkin kahdessa kohtaa rauhoitetun keltakurjenmiekan kasvustot (Kartta 7), mutta alueen muun niin sanotun tavallisen kasvillisuuden ja vieraslajien takia puron varteen ei päätetty esittää laajempaa arvoluokan 3 eli monimuotoisuutta turvaavan kohteen rajausta. Lajin esiintyminen on kuitenkin syytä ottaa huomioon, sillä Salmelanojan ja Katajaojan yläjuoksulla tehtävillä toimilla voi olla vaikutusta purojen alajuoksulla.

Vieraslajeista alueella havaittiin valkokarhunköynnöstä sekä haitalliseksi vieraslajiksi määriteltyä jätipalsamia ja komealupiinia (Vieraslajiportaali 2024), joiden esiintymät suositellaan hävitettäväksi (Kartta 7).

Linnustollisesti asemakaava-alueen lajisto oli pitkälti tavanomaista avomaiden ja ihmisen muovaamien elinympäristöjen lajeja. Taanilan asemakaavoitettavalla alueella havaittiin pesivänä 16 suojellisesti huomionarvoista lajia, joiden parimääriltään arvioitujen lajien kokonaisparimäärä oli 24 (Taulukko 1). Runsaimpina näistä lajeista pesiviksi tulkittiin peltoalueille tyypillinen kuovi sekä ojanvarsien pajukoissa viihtyvä pajusirkku. Viitasammakosta ei alueen ojista tai tulvavesikosteikolta tehty havaintoja.

4.2 Suositukset maankäytölle

Keltakurjenmiekka on elinvoimaiseksi luokiteltu laji, mutta kuuluu Pohjois-Pohjanmaan, Kainuun ja Lapin maakunnissa rauhoitettuihin putkilokasvilajeihin (LSA 1066/2023, liite 5). Keltakurjenmiekan esiintymät suositellaan säilytettäväksi ja merkitsemään tulevaan asemakaavaan aiemman esiintymän mukaan luo-merkinnällä. Rauhoitettua kasvia, sen osaa tai siemeniä ei saa poimia, kerätä, leikata irti, ottaa juurineen eikä hävittää (LSL 9/2023).

Asemakaava-alueella havaittiin maastokäynnillä myös komealupiinia sekä jättipalsamia, jotka ovat haitallisia vieraslajeja. Kiinteistön omistajan tai haltijan on vieraslajeista aiheutuvien riskien hallinnasta annetun lain 4 §:n mukaan huolehdittava kohtuullisista toimenpiteistä kiinteistöllä esiintyvän haitallisen vieraslajin hävittämiseksi tai sen leviämisen estämiseksi. Erityisesti rakentamisen aikaisissa toiminnoissa tulee huomioida, ettei vieraslajeja pääse leviämään muualle ja että vieraslajiperäiset maamassat käsitellään ja hävitetään asianmukaisesti.

5. LÄHTEET

Birdlife Suomi 2024a. Alueellisesti uhanalaiset lintulajit os.

<https://www.birdlife.fi/suojelu/lajit/uhanalaisuus/alue/> (vierailtu 28.8.2024)

Birdlife Suomi 2024b. Kansainvälisesti tärkeät lintualueet os.

<https://www.birdlife.fi/suojelu/alueet/iba/>

Birdlife Suomi 2024c. Suomen tärkeät lintualueet os.

<https://www.birdlife.fi/suojelu/alueet/finiba/>

Birdlife Suomi 2024d. Yhdistysten MAALI-raportit os.

<https://www.birdlife.fi/suojelu/alueet/maali/yhdistysten-maali-raportit/>

Euroopan Unionin lintudirektiivi 79/409/ETY

Euroopan Unionin luontodirektiivi 92/43/ETY.

Hotanen, J.-P., Nousiainen, H., Mäkipää R., Reinikainen, A. ja Tonteri, T. 2013. Metsätyypit – opas kasvupaikkojen luokitteluun. Metsäkustannus. 192 s.

Hyvärinen, E., Juslén, A., Kemppainen, E., Uddström, A. & Liukko, U.-M. (toim.) 2019. Suomen lajien uhanalaisuus – Punainen kirja 2019. Ympäristöministeriö & Suomen ympäristökeskus. Helsinki. S. 560–570.

Kangasniemi ja Jalo 2023, Asemakaavahanke, Männistö, Taanila luontolausunto, Ramboll Finland Oy

Keskustan osayleiskaava 2030 muutos Taanilan alueella. Ylivieskan kaupunki 2021. Viitattu 09/2024

Koskimies, P. 1994: Linnuston seuranta ympäristöhallinnon hankkeissa. Vesi- ja ympäristöhallinnon julkaisuja – sarja B. 83 s.

Laki vieraslajeista aiheutuvien riskien hallinnasta 1709/2015

Luomus 2024. Ohjeita linnustoseurannan tekijöille os.

<https://tietopankki.luomus.fi/linnustonseurannat/>

Luonnonsuojelulaki 9/2023

Luonnonvarakeskus (LUKE) 2023, Avoimien aineistojen tiedostopalvelu os.

<https://kartta.luke.fi/>

Metsäkeskus 2024 Metsälain 10 § erityisen tärkeät elinympäristöt os.

<https://metsakeskus.maps.arcgis.com/apps/MapSeries/index.html?appid=a29ae4c4eb7240f0895d4ff93f04df1c> (tarkistettu 14.5.2024)

MML 2024. Maanmittauslaitoksen avoin kartta-aineisto

Mäkelä, K. & Salo, P. 2023. Luontoselvitykset ja luontovaikutusten arviointi (LUOPAS). Opas tekijälle, tilaajalle ja viranomaiselle. 2. korjattu painos. Suomen ympäristökeskus ja ympäristöministeriö, Helsinki. Suomen ympäristökeskuksen raportteja 43/2023. 374 s. (Helda)

Pirinen, T. Olmala II hankkeen viitasammakkoselvitys 2023. Ramboll Finland Oy 2023.

Polojärvi, K. ja Koistinaho T. Ylivieskan Taanilan alueen asemakaavaton alue. Luontoselvitys 2018, Luontotyypit, kasvillisuus ja linnusto. Ylivieskan kaupunki, Ympäristöyksikkö 2018.

Suomen Lajitietokeskus 2024a /FinBIF. <http://tun.fi/HR.447>, <http://tun.fi/HR.1747>, <http://tun.fi/HR.3211>, <http://tun.fi/HR.3553>, <http://tun.fi/HR.3931> (haettu 6.6.2024).

Suomen Lajitietokeskus 2024b /FinBIF. <http://tun.fi/HR.48>, <http://tun.fi/HR.61>, <http://tun.fi/HR.447>, <http://tun.fi/HR.1747>, <http://tun.fi/HR.3211>, <http://tun.fi/HR.3691> (haettu 6.6.2024).

Valtioneuvoston asetus luonnonsuojelusta 1066/2023

Valtioneuvoston asetus vieraslajeista aiheutuvien riskien hallinnasta 704/2019.

Vieraslajiportaali 2024. os. vieraslajit.fi. vierailtu 09/2024.