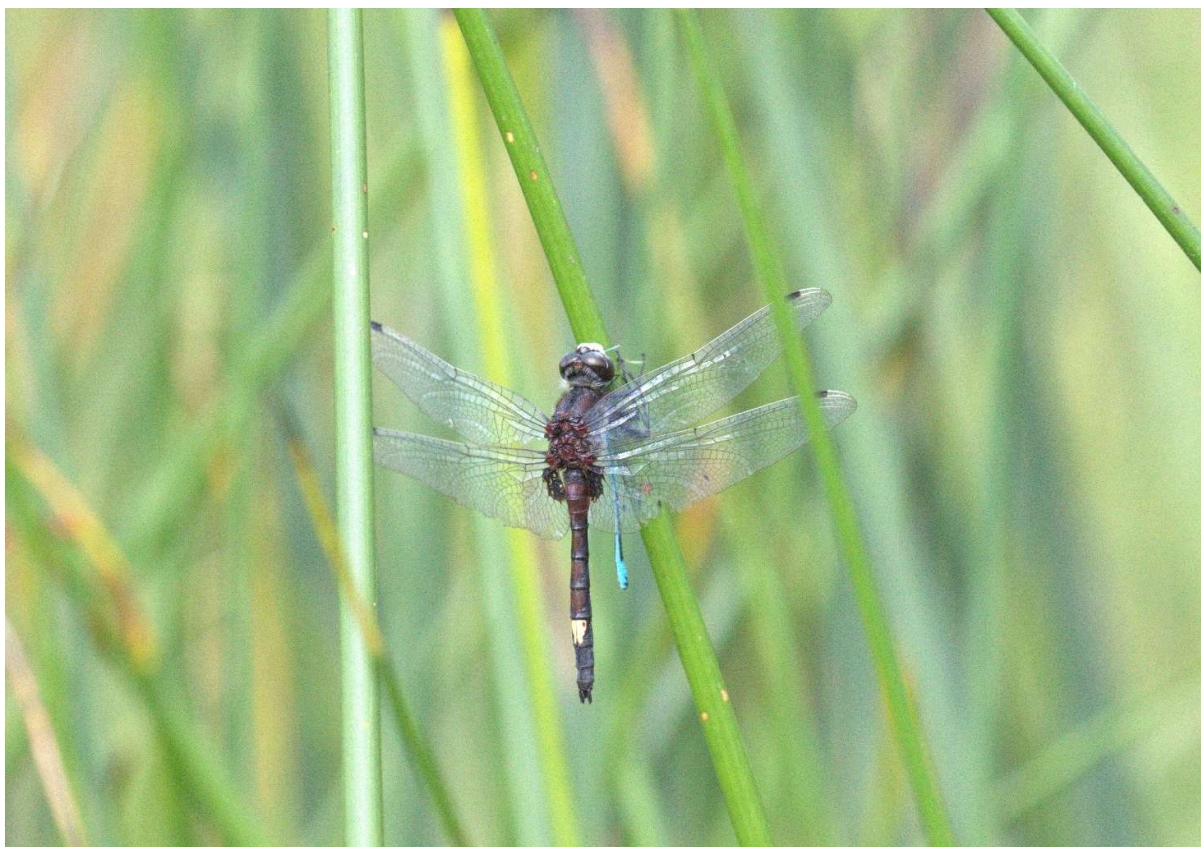


# Arvio luontodirektiivin liitteen IV(a)-lajien esiintymisestä

Ylivieska, Taanila



Ari Aalto  
27.3.2026

## Johdanto ja menetelmät

Ylivieskan kaupunki tilasi Aallokas Oy:ltä asiantuntija-arvion luontodirektiivin IV(a)-liitteen lajien esiintymisestä Taanilan asemakaavoitettavalla alueella (Kuva 1). Kaava-alueelle on tehty luontoselvitys (Litjo 2024), jota on käytetty tämän selvityksen tausta-aineistona. Luontoselvityksessä on direktiivilajeista selvitetty liito-oravan ja viitasammakon esiintyminen. Luontoselvityksessä on myös tarkastettu, ettei Suomen Lajitietokeskuksen (Laji.fi) tietokannassa selvitysalueelta ole havaintoja luontodirektiivin IV(a)-liitteen lajeista. Tässä selvityksessä tarkastelu uudistettiin ja osan lajeista osalta sitä laajennettiin koskemaan myös lähikuntia.

Selvitysalueen pinta-ala on noin 42 hehtaaria ja sille ollaan suunnittelemassa asutusta ja kaupallista toimintaa. Alue sijaitsee välittömästi Ylivieskan keskustan länsipuolella vilkasliikenteisten teiden ympäröimänä. Selvitysalue on lähes kokonaan peltoa, joka on osittain sarkaojitettua ja joinain keväinä tulvivaa. Itäosassa virtaa Kalajokeen laskeva puro, jonka uoma selvitysalueella on pääosin voimakkaasti muokattu penkereineen ja hulevesikosteikkoineen. Uoman pohjoisosassa on luonnontilaisempi ja uoma jatkuu luonnontilaisempana myös selvitysalueen pohjoispuolella. Rakennetut kosteikot monipuolistavat alueen vesi- ja rantaluontoa. Selvitysalueella ei ole metsäisiä elinympäristöjä (Kuva 2).

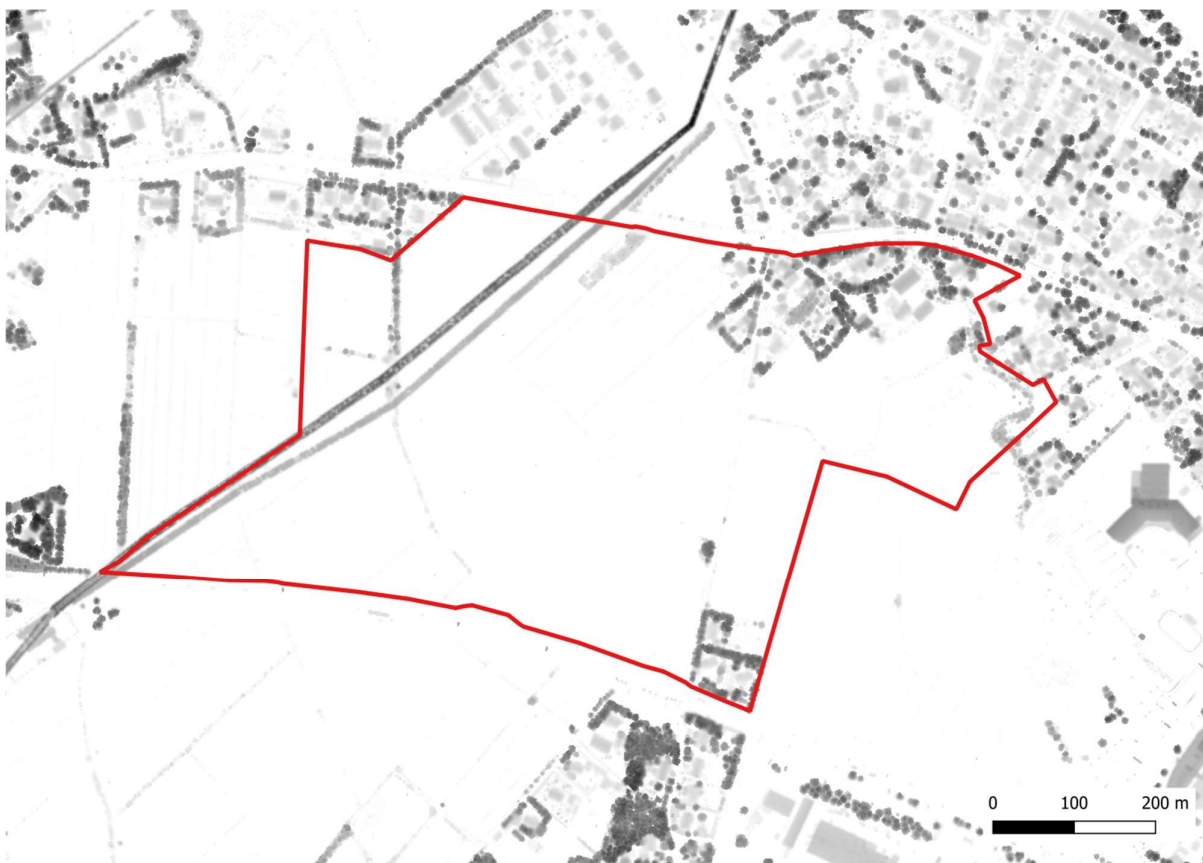


**Kuva 1.** Selvitysalueen rajaus.

Direktiivilajien esiintymistä on arvioitu tehdyn luontoselvityksen tietojen sekä avoimien kaukokartoitusaineistojen (kartat, ilmakuvat, korkeusmalli, latvusmalli ym.) perusteella. Alueelle ei tehty erillistä kartoituskäyntiä, mutta kohde on arvion tekijälle tuttu aiemmilta vuosilta.

Luontodirektiivin IV(a)-liitteen lajeista (Nieminen & Ahola 2017) valittiin elinympäristö- ja levinneisyystarkastelun perusteella arviointiin seuraavat lajit: lepakot (lajiryhmänä), ilves, karhu, koivuhiiri, saukko, viitasammakko, luhtakultasiipi, isolampisukeltaja, jättisukeltaja, idänkirsikorento, kirjojokikorento sekä lampikorentot. Näistä suurpetojen (ilves ja karhu) lisääntymis- ja levähdyspaikkoja ei kaupungin keskustan välittömässä läheisyydessä olevalla peltoalueella ole, joten niitä ei erikseen arvioida. Viitasammakkoselvitys alueelle on tehty osana luontoselvitystä (Litjo 2024) ja susi on siirretty liitteeseen V.

Tämän arvion laatijalla on laajaa tietotaitoa edellä mainittujen lajien ekologiasta. Lajistoselvityskokemusta on lepakoiden, liito-oravan, suurpetojen, saukon, viitasammakon sekä korentojen osalta. Myös luhtakultasiipi ja koivuhiiri kuuluvat arvion laatijan harrastuneisuuden piiriin. Erityisesti sukeltajien osalta on hyödynnetty edellä mainittua Niemisen & Aholan (2017) julkaisua.



*Kuva 2. Selvitysalue puuston latvumalliaineistossa (Suomen Metsäkeskus 3/2026)*

## Arvio luontodirektiivin liitteen IV(a) lajeista

### Lepakot

Suomessa tavattavat lepakkolajit viihtyvät pääosin joko vesistöjen ja pienvesien äärellä, puustoisissa elinympäristöissä tai vanhoissa kulttuuriympäristöissä. Lisääntymis- ja levähdyspaikoiksi kelpavia koloja on etenkin rakennuksissa, puissa, kivikellareissa ja luontaisissa kivien ja kallioiden raoissa. Tasainen avoin peltoalue ei ole tyypillistä lepakoiden elinympäristöä, eikä sellaisella sijaitse lepakoiden lisääntymis- ja levähdyspaikkoja. Selvitysalueelta puuttuu puusto lukuun ottamatta itäosan pihossa ja puronvarressa kasvia puita.

Itäosan puro ja siihen kaivetut kosteikot voisivat sopia erityisesti vesi-, viiksi- ja isoviiksisipiin ruokailualueeksi. Näiden lajien lisääntymis- ja levähdyspaikkoja voisi sijaita läheisissä rakennuksissa sekä kosteikkojen rakenteissa. Mikäli maankäytön muutokset eivät kohdistu puroon tai sen välittömään lähiympäristöön, kosteikkoihin tai rakennuksiin, ei lepakoiden esiintymistä ole tarpeen selvittää.

## **Koivuhiiri**

Koivuhiiren levinneisyys Suomessa on kaksijakoinen ulottuen myös Perämeren rannikolle. Laji viihtyy monenlaisissa kulttuuriympäristöissä. Se suosii elinympäristönään reheviä ja kosteita pensaikko- ja metsämaita, joita kirjoavat pellot, niityt tai pihamaat. Laji voi esiintyä myös peltojen pientareilla ja viljapelloilla. Suomen Lajitietokeskuksen aineiston mukaan 2010-luvulla on tehty yksitaiset havainnot lajista Oulaisissa ja Vihannissa esiintymisen painottuessa pohjoisemmas Oulun seudulle.

Koivuhiiren esiintyminen selvitysalueella on siten mahdollista, mutta selvitysalue ei edusta lajin tyypillisintä tai lajille tärkeää elinympäristöä eikä lähistöllä sijaitse tunnettuja esiintymiä.

## **Saukko**

Arvion laatijalla on omakohtaisia havaintoja (jälkihavainto, talvi 2024–2025) saukon esiintymisestä selvitysalueen itäosan purossa. Selvitysalueella ei kuitenkaan kaukokartoituksen perusteella ole lajin lisääntymis- ja levähdyspaikoiksi soveltuvaa elinympäristöä (esim. puronvarsilla kasvavien puiden juurakoiden onkalot tai suurten kuusten aluset) mahdollisesti aivan koillisimman kulman puronvartta lukuun ottamatta. Todennäköisesti laji käyttää puroa ja kosteikoita ruokailualueena osana vakituisia kulkureittejään. Mikäli maankäytön muutokset eivät kohdistu puroon, sen välittömään lähiympäristöön tai kosteikoihin, ei saukon esiintymistä ole tarpeen tarkemmin selvittää.

## **Luhtakultasiipi**

Luhtakultasiiven esiintyminen painottuu nykyisin Koillismaalle sekä Perämeren pohjukkaan. Suomen Lajitietokeskuksen aineistossa on 1920–1970-luvulta muutamia havaintoja myös esimerkiksi Sievissä, Oulaisissa ja Nivalassa, mutta laji on sittemmin uhanalaistunut rajusti. Levinneisyyden perusteella laji voisi kuitenkin teoriassa esiintyä myös Ylivieskassa, mikäli sopivaa biotooppia olisi tarjolla. Luhtakultasiipi on metsälaidunten ja -niittyjen sekä tulvivien jokivarsien laji, mutta voi elää myös teiden varsille muodostuneilla nykyajan perinnebiotoopeilla. Toukan ravintokasvina on pääasiassa nurmitatar, jota ei mainita luontoselvityksessä. Selvitysalue ei lähtötietojen ja elinympäristötarkastelun perusteella lähes varmasti sovellu luhtakultasiiven elinympäristöksi.

## **Isolampi- ja jättisukeltaja**

Molemmat sukeltajalajit, etenkin isolampisukeltaja, suosivat runsaskasvustoisia vesistöjä ja pienvesiä. Selvitysalueen itäosan kosteikoihin voi tulevaisuudessa muodostua lajeille soveltuvaa elinympäristöä, mutta luontoselvityksen kuvausten perusteella kosteikot eivät nykyisellään sovellu lajien lisääntymis- ja levähdyspaikoiksi tai elinpiiriksi.

## **Korennot**

Idänkirsikkorennon levinneisyys on laajentumassa pohjoiseen ilmaston lämmitessä. Laji elää rehevissä merenlahtien sekä sisävesien ruokokasvustoissa, jollaiset selvitysalueelta puuttuvat. Kirjojokikorento puolestaan on pienten luonnontilaisten hiekk- ja kivipohjaisten virtavesien laji. Selvitysalueella virtaavan puron luonnontilaa on eteläosastaan voimakkaasti muutettu, mutta pohjoisosa on luonnontilaisempi. Kirjojokikorento voisi teoriassa esiintyä alueella, mutta se on epätodennäköistä. Mikäli maankäytön muutokset eivät kohdistu virtaveteen, ei lajin esiintymistä ole tarpeen tarkemmin selvittää. Lampikorentojen ainoa mahdollinen elinympäristö alueella ovat kaivetut kosteikot. Lajit vaativat kuitenkin runsaskasvustoisia vesialueita, joilla etenkin kelluslehtisiä kasveja on runsaasti. Näin ollen kosteikot nykytilassaan eivät ole lajeille soveliaita elinympäristöjä.

## Johtopäätökset

Tarkastelun ja alueelle tehdyn luontoselvityksen (Litjo 2024) perusteella voidaan lepakoita lukuun ottamatta todeta, ettei selvitysalueella hyvin todennäköisesti ole luontodirektiivin liitteessä IV(a) mainittujen lajien lisääntymis- ja levähdyspaikkoja. Tarkastelun perusteella alue ei myöskään muodosta muille luontodirektiivin liitteen IV(a) lajeille tärkeää ruokailualueita tai elinpiirin osaa, ellei sellaiseksi katsota itäosan puroa, jota saukko hyödyntää ainakin talvisessa ravinnonhankinnassaan. Puro on kuitenkin vain pieni osa saukon talvista elinpiiriä, johon kuuluu lukuisia erilaisia vesistöjä ja pienvesiä. Saukko ei myöskään kavaahda urbaaneja ympäristöjä. Suurimman uhan alueella lajille aiheuttaa liikenne.

Selvitysalueen itäosan pihapiirien rakennukset sekä kosteikot saattavat olla erityisesti vesi-, viiksi- tai isoviikisiiipan ruokailu- ja pesimäalueita. Mahdolliset lisääntymis- ja levähdyspaikat sijoittuisivat tällöin rakennusten koloihin, kosteikkojen silta- ym. rakenteisiin tai puroa reunustaviin puihin. Mikäli suunnitellut maankäytön muutokset eivät kohdistu puroon tai edellä mainittuihin rakennepiirteisiin, ei niillä erittäin todennäköisesti ole vaikutusta lepakoiden lisääntymis- ja levähdyspaikkoihin tai niiden toiminnallisuuteen.

Yleisesti maankäytön muutoksissa tulee erityisesti huomioida, että itäosan purolle jätetään riittävät suojavyöhykkeet eikä sen luonnontilaa tai vedenlaatua heikennetä, vaan pyritään parantamaan.

### **Kirjallisuus**

Litjo, S. 2024. Asemakaavahanke Männistö, Taanila, luontoselvitys. Ramboll Oy.

Nieminen, M. & Ahola, A. 2017: Nieminen, M. & Ahola, A. (toim.) 2017: Euroopan unionin luontodirektiivin liitteen IV lajien (pl. lepakot) esittelyt. – Suomen ympäristö 1/2017: 1–278.