

YLIVIESKAN KAUPUNKI PAJUKOSKI II TUULIVOIMAPUISTON OSAYLEISKAAVA

YLEISKAAVAMERKINNÄT JA -MÄÄRÄYKSET:

- M-1** MAA- JA METSÄTALOUSVALTAINEN ALUE.
Alue on varattu pääasiassa metsätaloutta varten. Alueelle saa sijoittaa tuulivoimaloita niille erikseen osoitetulle alueelle sekä niitä varten huoltoitettuja ja teknisiä verkostoja sekä varasto- ja kokonpanoalueita. Alueelle saa sijoittaa vähiäistä maa- ja metsätaloutta palvelevaa rakentamista.
- en/tv** TUULIVOIMATUOTANTON TARKOITETTU OHJEELLINEN ENERGIATUOTANNON ALUE.
Energiatuotantoalueelle voidaan rakentaa sähköasemakenttä, kojeistorakennuksia akkuvarastoja sekä huolto- ja varastorakennuksia. Sähköasemakenttä tulee aidata.
- KUNNAN RAJA.**
- YLIV** KAUPUNGIN NIMI.
- OHJEELLINEN ALUEEN TAI OSA-ALUEEN RAJA.**
- NYKYINEN / PARANNETTAVA TIELINJAUS.**
- OHJEELLINEN UUSI TIELINJAUS.**
Merkinnällä on osoitettu tuulivoimalaitoksia palvelevat huoltoitettavat. Huoltoitettavat toteutetaan sorapintaisina ja keskimäärin 8 m leveinä.
- OHJEELLINEN UUSI MAAKAAPPELI.**
Maa- ja metsätaloutta palvelevat huoltoitettavat toteutetaan sorapintaisina ja keskimäärin 8 m leveinä.
- OHJEELLINEN UUSI 110 KV VOIMAOJHTO.**
- tv-1** TUULIVOIMALOIDEN ALUE.
Luku tv-merkinnän yhteydessä osoittaa kuinka monta tuulivoimalaa kullekin erilliselle pisteatkovalle rajatulle osa-alueelle saadaan enintään sijoittaa. Tuulivoimaloiden kaikki rakenteet ja laajoin pyörimisalue tulee sijoittaa osoitetuille tuulivoimaloiden alueille.
- TUULIVOIMALAITOKSEN OHJEELLINEN SIJAINNITUS JA NUMERO.**
- OHJEELLINEN MOOTTORIKELKKAUREITTI.**
- VIHERYHTYESTARVE.**
- luo-1/5** LUONNON MONIMUOTOISUUDEN KANNALTA ERITYISEN TÄRKEÄ ALUE.
Alueella sijaitsee Vesilän 11 §:n mukainen alue. Alueen suunnittelussa ja toteutuksessa on huomioitava luontoarvot sekä alueen luonnon monimuotoisuuden kannalta tärkeän luonnon turvaaminen. Alueen ominaispiirteiden heikentäminen on kielletty. Numero merkinnän yhteydessä viittaa alla olevaan luontokohdeluetteloon sekä luontoseilytykseen.

Nro	Nimi	Arvoluokka
5	Ketunpesäkangas-Tornikangas N	1 (a) ja 3 (b)
20	Hirvenhautakangas N	1 (b, c ja d) ja 3 (a)

Nro	Nimi	Arvoluokka
1	Kauhaneva	2
2	Käärme kangas N	3
3	Kauhahammasta laskeva puro	3
4	Ketunpesäkangas suo SE	3
6	Kulolantuolukoiden suo W	3
11	Lakukangas suo E	3
12	Lakukangas suo keski	3
15	Kulolantuolukoiden N	3
18	Hirvenhautakangas S	3
19	Hirvenhautakangas keski	3
21	Perikurun ruohokorpi	3

MUINAISJÄÄNNÖSKOHDE/ALUE.
Muinaismuistola (295/1963) rauhoitama kiinteä muinaisjäännös. Alueen kaivaminen, peittäminen, muuttaminen, vahingoittaminen ja muu siihen kajoaminen on muinaismuistolain nojalla kielletty. Kaikista alueelta koskevista suunnitelmista on pyydettävä alueellisen vastuuseen (Oulun museo- ja tiedekeskus) lausunto. Muinaisjäännökset tulee merkitä maaston ennen rakentamistöiden aloittamista, jotta niihin ei kohdistu vaurioita. Kaava-alueella sijaitsevien muinaisjäännösten kohdettu on luettelusta.

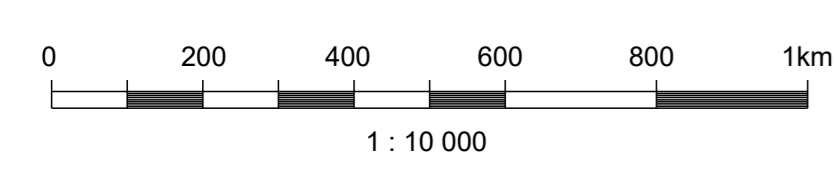
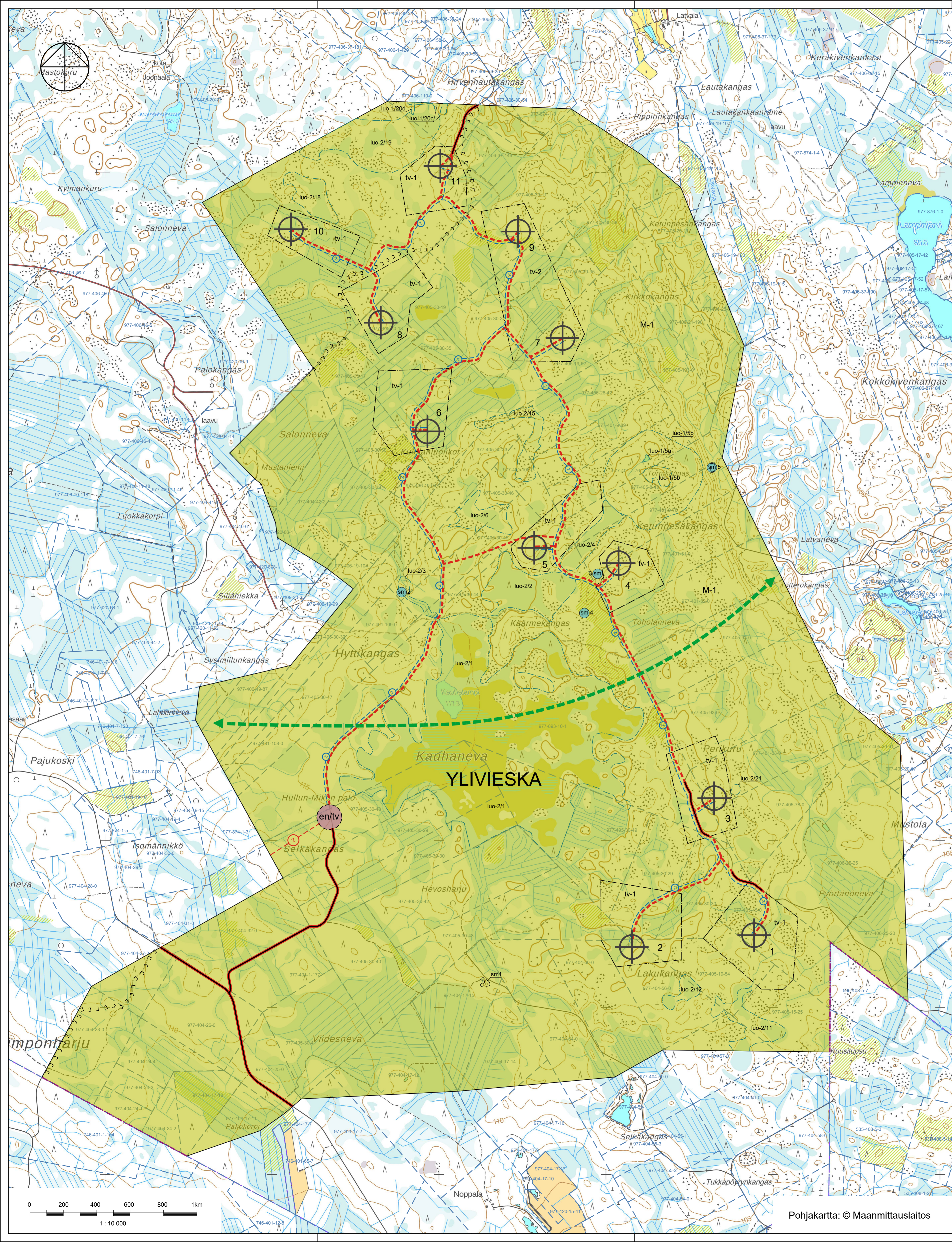
Rno	Nimi	mj-tunnus	Tyyppi
1	Hevosharju	1000032991	tervahauta ja asuinpaikka
2	Hyttikangas	1000032992	tervahauta
3	Ketunpesäkangas	1000042169	tervahauta
4	Käärme kangas	1000049507	tervahauta
5	Tornikangas 1	1000039015	asuinpaikka

KOKO YLEISKAAVA-ALUETTA KOSKEVAT MÄÄRÄYKSET:

- Meluhaajoitteen ehkäisemiseksi ja ympäristön viihtyisyyden turvaamiseksi alueen suunnittelussa ja toteuttamisessa on otettava huomioon melua koskevat asetukset ja säädökset. Tuulivoimaloista ei saa aiheutua asutukselle valtion virallisia ohjeavotasoja ylittävää melua.
- Tuulivoimaloiden, tuulivoimaloiden huolto- ja rakentamistöiden sekä nykyisten perusparannettavien teiden ja maakaapeleiden sijoittamisessa on otettava huomioon luonnon monimuotoisuuden kannalta arvokkaat alueet sekä muinaisjäännökset.
- Yleiskaavassa osoitetuille tv-alueille saadaan sijoittaa yhteensä enintään 11 tuulivoimalaa.
- Yksittäisen tuulivoimalan enimmäiskorkeus saa olla enintään 280 metriä maanpinnasta.
- Jokaiselle tuulivoimalalle on haettava lentoestelupa Liikenne- ja viestintävirasto Traficomilta.
- Tuulivoimaloiden lopullisten toteutettavien sijaintien koordinaatit on ilmoitettava Puolustusvoimien pääesikunnalla.
- Tämä yleiskaava on laadittu alueidenkäyttötäin 77 a §:n tarkoittamana oikeusvaikutteisena yleiskaavana. Yleiskaavaa voidaan käyttää yleiskaavan mukaisten tuulivoimaloiden rakentamisluvan myöntämisen perusteena tuulivoimaloiden alueille (tv-alueilla).
- Tuulivoimaloiden käytön päätyttyä voimaloiden maanpäälliset osat on purettava kunnan rakennusvalvontaviranomaisen määräämässä kohtuullisessa ajassa. Maanalaisen osien purkamisesta tulee päättää purkamisajankohdan lainsäädännön mukaisesti.

Voimaantulo	
Kaupunginvaltuusto (kaavan hyväksyminen)	15.6.2026 § 46
Kaavaehdotus nähtävillä	30.1.2026 - 2.3.2026
Kaavaluonnos nähtävillä	15.5.2024 - 17.6.2024
Vireilletulo	23.3.2015 § 40 (Tekla)
YLIVIESKAN KAUPUNKI PAJUKOSKI II TUULIVOIMAPUISTON OSAYLEISKAAVA	Mittakaava Koordinaatisto 1:10 000 ETRS TM35

FCG	FCG Rakennettu Ympäristö Oy Puistokatu 2 A 40100 Jyväskylä Puh. 0104990 www.fcg.fi	Suunnitteluala, työnumero ja piirustuksen numero
Päiväys	8.6.2026	YKS P23612
Pääsuunnittelija	Susanna Paananen Ins. YAMK YKS-585	Piirtäjä Yhteyshenkilö Lilian Savolainen / Jari Alatalo Susanna Paananen



Pohjakartta: © Maanmittauslaitos