

FCG.

Finnish
Consulting
Group



Pajukoski II tuulivoimapuiston osayleiskaava

OSALLISTUMIS- JA ARVIOINTISUUNNITELMA

Ylivieskan kaupunki

FCG Rakennettu Ympäristö Oy

8.6.2026 päivitetty

P23612

Sisällys

1	OSALLISTUMIS- JA ARVIOINTISUUNNITELMAN TARKOITUS	3
2	SUUNNITTELUN LÄHTÖKOHDAT.....	3
2.1	Suunnittelutehtävä ja tavoitteet	3
2.2	Ympäristövaikutusten arviointimenettely (YVA).....	4
2.3	Suunnittelutilanne	5
2.3.1	Valtakunnalliset alueidenkäyttötavoitteet (VAT)	5
2.3.2	Maakuntakaavat	5
2.3.3	Yleis- ja asemakaavat	15
2.4	Rakennusjärjestys.....	17
2.5	Suunnittelualueen nykytila.....	17
2.5.1	Yhdyskuntarakenne ja asutus	17
2.5.2	Luonnonolosuhteet ja maisema	18
2.5.3	Muut tuulivoimahankkeet	23
2.5.4	Maanomistus	24
3	SELVITYKSET JA VAIKUTUSTEN ARVIOINTI	24
3.1	Vaikutusten arviointi	24
3.2	Selvitykset.....	24
4	OSALLISTUMINEN JA VUOROVAIKUTUS	24
4.1	Osallistuminen.....	24
4.2	Viranomaisyhteistyö.....	26
4.3	Tiedotustavat.....	27
4.4	Asiakirjoihin tutustuminen ja mielipiteen jättäminen	27
5	SUUNNITTELUVAIHEET	28
5.1	Kaavoitusmenettelyn vaiheet ja aikataulu	28
6	YHTEYSTIEDOT	29

1 OSALLISTUMIS- JA ARVIOINTISUUNNITELMAN TARKOITUS

Alueidenkäyttölain (AKL 132/1999, ennen 1.1.2025 maankäyttö- ja rakennuslaki, MRL) 63 §:n mukaisesti tulee laatia osallistumis- ja arviointisuunnitelma (OAS) kaavan päätavoitteista ja suunnittelun kulusta, vuorovaikutuksesta ja aikataulusta. Osallistumis- ja arviointisuunnitelmassa kuvataan myös suunnittelun, selvitysten sekä vaikutustenarvioinnin lähtökohdat. Osallistumis- ja arviointisuunnitelma asetetaan nähtäville kaavatyön aloitusvaiheessa ja osalliset voivat lausua siitä mielipiteensä.

Osallistumis- ja arviointisuunnitelmaa voidaan tarpeen mukaan täydentää suunnittelun edetessä.

2 SUUNNITTELUN LÄHTÖKOHDAT

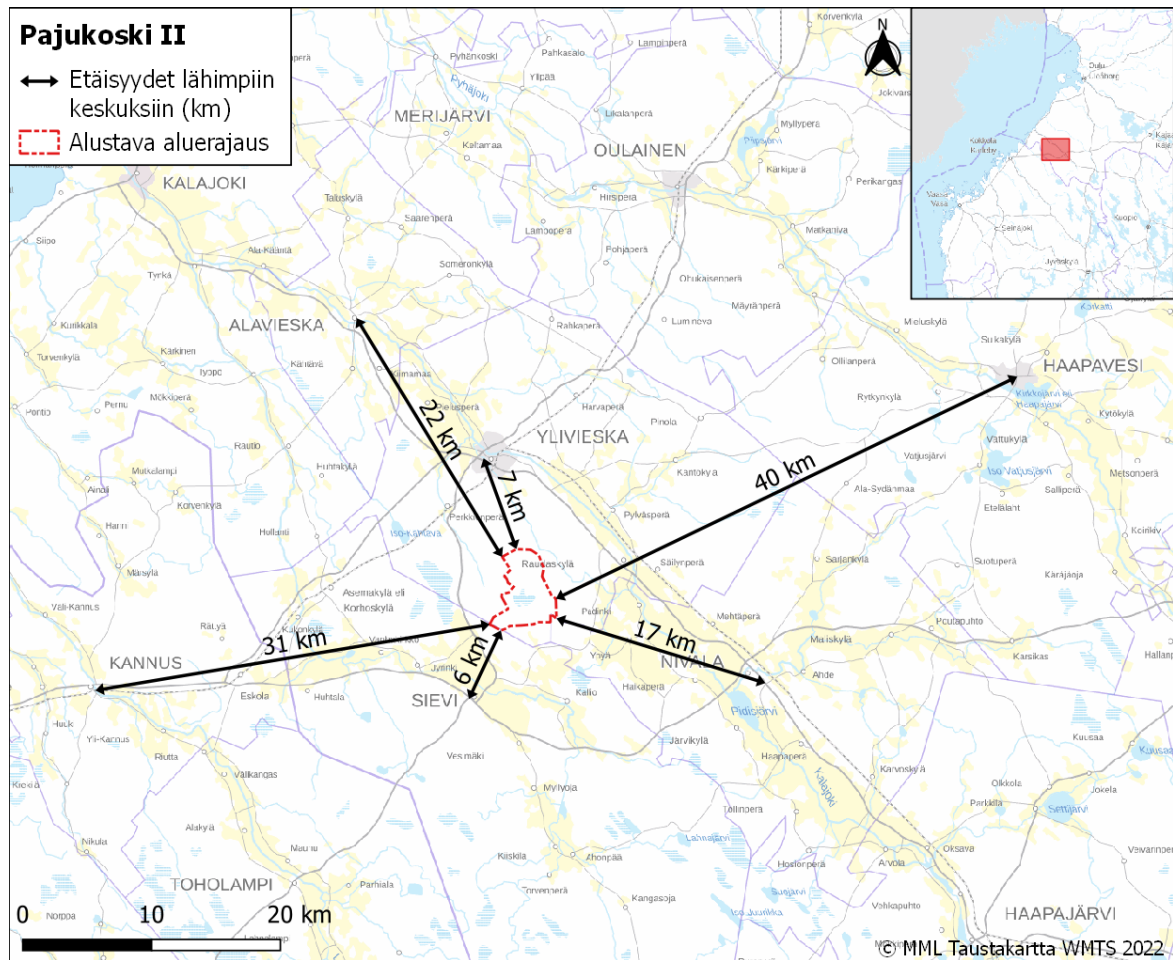
2.1 Suunnittelutehtävä ja tavoitteet

OX2 Finland Oy ja TM Voima Oy suunnittelevat tuulivoimapuistoa Ylivieskan kaupunkiin. Kaavoitukseen on ryhdytty em. hanketoimijoiden aloitteesta. Ylivieskan teknisten palveluiden lautakunta hyväksyi 23.3.2015 § 40 kaavoitusaloitteen ja laittoi osayleiskaavan vireille. Tuulivoimapuisto käsittää kaavan ehdotusvaiheessa 11 tuulivoimalaa.

Pajukoski II tuulivoimapuisto sijoittuu Ylivieskan kaupungin eteläosaan. Hankealue rajoittuu lounaassa Sievin kunnan rajaan, kaakossa Nivalan kunnan rajaan ja lännessä Pajukoski I - alueen tuulivoimapuiston osayleiskaavaan. Ylivieskan keskustaan hankealueelta on 7 km, Sievin keskustaan 6 km ja Nivalan keskustaan 17 km. Hanke-alueen laajuus on 2000 hehtaaria.

Pajukoski II tuulivoimapuiston osayleiskaava laaditaan alueidenkäyttölain (MRL/AKL, 132/1999) 77 a §:n tarkoittamana oikeusvaikutteisena yleiskaavana. Yleiskaavaa voidaan käyttää suoraan tuulivoimalan rakentamisluvan perusteena niillä alueilla, joilla yleiskaavassa on siitä erikseen määrätty. Hankkeelle on toteutettu YVA-lain mukainen ympäristövaikutusten arviointimenettely.

Kaavan hyväksymisestä päättää Ylivieskan kaupunginvaltuusto.



Kuva 1. Hankkeen sijainti ja etäisyydet lähimpiin keskuksiin.

Hankealueen tuulivoimarakentamiseen suunnitellut alueet pohjois- ja eteläosassa ovat pääosin talousmetsäkäytössä. Alueella on metsäautotieverkostoa. Hankealueen keskiosaan sijoittuu Kauhanevan suoalue sekä Kauhalampi. Alueella ei ole peltoja. Hankealueen länsipuolella on Ylivieska–Sievi maantie (63). Lähimmät kylät ovat lounaassa Lahdenperä, etelässä Metsäperä ja kaakossa Junnonperä.

2.2 Ympäristövaikutusten arviointimenettely (YVA)

Pajukoski II - hankkeessa edellytetään YVA-lain (252/2017) mukaista ympäristövaikutusten arviointimenettelyä (YVA), joka laaditaan kaavoituksesta erillisenä prosessina.

YVA:n tavoitteena on tuottaa lisätietoa suunnitellusta hankkeesta kansalaisille, hankkeesta vastaaville ja viranomaisille. YVA ei ole lupamenettely, mutta sen pohjalta voidaan arvioida, voidaanko hanke toteuttaa ilman merkittäviä haitallisia ympäristövaikutuksia.

YVA-menettelyn yhteydessä laadittavat YVA-ohjelma ja YVA-selostus ovat julkisia tietolähteitä, joista käy ilmi hankkeen tiedot sekä suunnitellut ja laaditut ympäristöselvitykset. YVA-selostukseen kootaan hankkeen arvioidut ympäristövaikutukset.

- YVA-ohjelma oli nähtävillä 5.10.2022–7.11.2022.
- YVA-selostus oli nähtävillä 15.5.2024–13.7.2024.
- Yhteysviranomaisen (Pohjois-Pohjanmaan ELY-keskus) perusteltu päätelmä on annettu 11.9.2024.

Hankkeen YVA-menettelyssä arvioitiin kolmea varsinaista hankevaihtoehtoa, sekä niin sanottua nollavaihtoehtoa, jossa hanke jätetään toteuttamatta.

- VE0: Hanketta ei toteuteta.
- VE1: 18 voimalaa hankealueelle, kokonaiskorkeus enintään 300 metriä
- VE2: 9 voimalaa hankealueen eteläosaan, kokonaiskorkeus enintään 300 metriä
- VE3: 9 voimalaa hankealueen pohjoisosaan, kokonaiskorkeus enintään 300 metriä

2.3 Suunnittelutilanne

2.3.1 Valtakunnalliset alueidenkäyttötavoitteet (VAT)

Valtakunnalliset alueidenkäyttötavoitteet (VAT) ovat osa AKL:n mukaista alueidenkäytön suunnittelujärjestelmää. AKL 24 §:n mukaan tavoitteet on otettava huomioon ja niiden toteuttamista on edistettävä maakunnan suunnittelussa, kuntien kaavoituksessa ja valtion viranomaisten toiminnassa. Valtioneuvosto päätti valtakunnallisista alueidenkäyttötavoitteista vuonna 2017 (YM/2017/81). Valtioneuvoston päätös tuli voimaan huhtikuussa 2018.

Valtakunnalliset alueidenkäyttötavoitteet käsittelevät seuraavia asiakokonaisuuksia:

- Toimivat yhdyskunnat ja kestävä liikkuminen
- Tehokas liikennejärjestelmä
- Terveellinen ja turvallinen elinympäristö
- Elinvoimainen luonto- ja kulttuuriympäristö sekä luonnonvarat
- Uusiutumiskykyinen energiahuolto

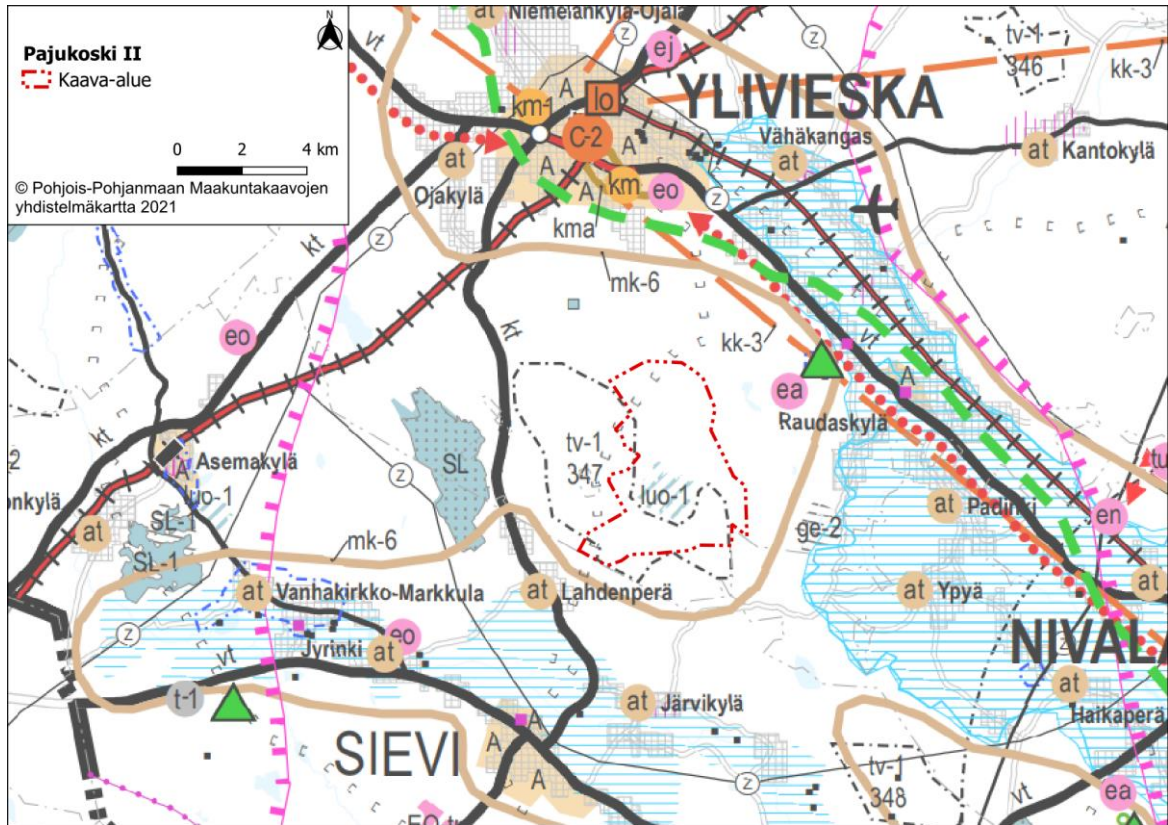
2.3.2 Maakuntakaavat

2.3.2.1 Lainvoimaiset maakuntakaavat

Ylivieska sijaitsee Pohjois-Pohjanmaan maakunnassa. Pohjois-Pohjanmaalla on lainvoimaisina voimassa neljä maakuntakaavaa:

- Hanhikiven ydinvoimamaakuntakaava on laadittu Pyhäjoen ydinvoimalahanketta varten ja se on hyväksytty maakuntavaltuustossa 22.2.2010 ja vahvistettu ympäristöministeriön päätöksellä (YM2/5222/2010) 26.8.2010, lainvoima 21.9.2011 (KHO).
- 1. vaihemaakuntakaava (energiantuotanto ja -siirto, kaupan palvelurakenne, luonnonympäristö, liikennejärjestelmä ja logistiikka) on hyväksytty 2.12.2013 ja vahvistettu ympäristöministeriössä 23.11.2015 (YM1/5222/2014), lainvoimaiseksi kaava tuli 3.3.2017 (KHO).
- 2. vaihemaakuntakaava (kulttuuriympäristöt ja maisema-alueet, maaseudun asutusrakenne, virkistys- ja matkailualueet, seudulliset ampumaradat ja materiaalikeskukset, puolustusvoimien alueet) on hyväksytty maakuntavaltuustossa 7.12.2016 ja sai lainvoiman 2.2.2017.
- 3. vaihemaakuntakaava (Pohjavesi- ja kiviainesalueet, mineraalipotentiali- ja kaivosalueet, Oulun seudun liikenne ja maankäyttö, Tuulivoima-alueiden tarkistukset, Vaalan ja Himangan kaavamerkintöjen tarkistukset sekä muut tarvittavat päivitykset) hyväksyttiin maakuntavaltuustossa 11.6.2018, määrättiin voimaan maakuntahallituksen päätöksellä MRL § 232 nojalla 5.11.2018 ja sai lainvoimainen 17.1.2022 KHO:n hylättyä viimeisen valistuksen.

Maakuntakaavan ohjausvaikutusta voidaan käsitellä **yhdistelmämaakuntakaavakarttaa** käyttäen.



Kuva 2. Ote Pohjois-Pohjanmaan maakuntakaavojen yhdistelmäkartasta 18.1.2022, johon on lisätty Pajukoski 2 kaava-alue (Pohjois-Pohjanmaan liitto).



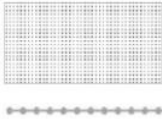
Kaava-aluetta koskevat yhdistelmämaakuntakaavassa seuraavat toiminnot ja merkinnät:

<div style="border: 1px dashed black; padding: 5px; width: fit-content;"> tv-1 301 </div>	<p> TUULIVOIMALOIDEN ALUE (tv-1) (1. ja 3.vmkk) </p> <p> <i>Merkinnällä osoitetaan maa-alueita, jotka soveltuvat merkitykseltään seudullisten tuulivoimala-alueiden rakentamiseen. Alueella ei ole voimassa MRL 33 § mukaista rakentamisrajoitusta. Luku merkinnän yhteydessä viittaa kaavaselostuksen alueluetteloon.</i> </p> <p> Suunnittelumääräykset: Alueen suunnittelussa on otettava huomioon vaikutukset asutukseen, maisemaan, linnustoon, luontoon ja kulttuuriympäristöön sekä pyrittävä ehkäisemään haitallisia vaikutuksia. Tuulivoimarakentamisen yksityiskohtaisemmassa suunnittelussa on varmistettava, ettei asutukselle aiheudu merkittäviä melu- ja välkevaikutuksia ja että valtakunnallisten kulttuuriympäristöjen arvot säilyvät. </p> <p> <i>Lisäksi tulee ottaa huomioon lentoliikenteestä, liikenneväylistä ja tutkajärjestelmistä johtuvat rajoitteet voimaloiden koolle ja sijoittelulle</i> </p>
---	---

	<p>sekä selvitettävä tuulivoimaloiden vaikutukset puolustusvoimien toimintaan. Poronhoitoalueella tulee turvata poronhoidon edellytykset.</p> <p>Hankealueen eteläosa sijoittuu osittain kaavamerkinnän alueelle.</p>
luo-1	<p>LUONNON MONIMUOTOISUUDEN KANNALTA TÄRKEÄ SUOALUE (1. ja 3.vmkk)</p> <p>Merkinnällä osoitetaan sellaisia suoalueita, joilla osassa suoaluetta on todettu olevan maakunnallisesti merkittäviä luontoarvoja.</p> <p>Suunnittelumääräys: Alueen maankäyttö tulee suunnitella ja toteuttaa niin, että otetaan huomioon alueen luontoarvot.</p> <p>Maakuntakaavan 1. vaihekaavassa luonnon monimuotoisuuden kannalta tärkeänä suoalueena merkitty Kauhaneva sijaitsee hankealueella.</p>
[[[[[[<p>MOOTTORIKELKKAILUREITTI TAI -URA (2. ja 3.vmkk)</p> <p>Merkinnällä osoitetaan olemassa olevia ja suunniteltuja moottorikelkkailun pääreittejä.</p> <p>Hankealueen läpi kulkee lounais-koillisuuntaisesti moottorikelkkareitti.</p>

Kaava-alueen läheisyydessä on yhdistelmämaakuntakaavassa seuraavia merkintöjä:

ea	<p>AMPUMARATA (2.vmkk)</p> <p>Merkinnällä osoitetaan seudullisesti merkittävät ampumaradat.</p> <p>Suunnittelumääräys: Ampumamelun leviämisaluetta koskevassa suunnittelussa tulee ottaa huomioon ampumaratojen melutasosta annetut ohjearvot.</p> <p>Hankealueesta 3 km koilliseen.</p>
at	<p>KYLÄ (2. ja 3.vmkk)</p> <p>Merkinnällä osoitetaan maaseutuasuutuksen kannalta tärkeitä kyläkeskuksia, jotka ovat toimintapohjaltaan vahvoja, aluerakenteen tai ympäristökijöiden kannalta tärkeitä tai sijaitsevat taajaman läheisyydessä.</p> <p>Suunnittelumääräykset: Yksityiskohtaisemmassa suunnittelussa kyläkeskuksen asemaa on pyrittävä vahvistamaan sovittamalla yhteen asumisen, alkutuotannon ja muun elinkeinotoiminnan tarpeet sekä kehittämällä kylän ydinaluetta toiminnallisesti, kyläkuvallisesti ja liikennejärjestelyiltään selkeästi hahmottuvaksi kohtaamispaikaksi.</p>

	<p><i>Uudisrakentaminen on pyrittävä sijoittamaan siten, että se sijoittuu palvelujen kannalta edullisesti olevan kyläasutuksen sekä tie- ja tietoliikenneyhteyksien läheisyyteen.</i></p> <p><i>Yksityiskohtaisemmassa suunnittelussa tulee kiinnittää erityistä huomiota rakentamisen sopeuttamiseen kyläkokonaisuuteen ja -ympäristöön, vesihuollon järjestämiseen ja hyvien peltoalueiden säilyttämiseen maatalouskäytössä.</i></p> <p>Lahdenperän kylä 1,5 km hankealueelta lounaaseen.</p>
	<p>VIRKISTYS- JA MATKAILUKOHDE (2. ja 3.vmkk)</p> <p><i>Merkinnällä osoitetaan vähintään seudullisia virkistys- ja matkailukohteita sekä muita seudullisesti merkittäviä virkistys- ja matkailupalvelujen kehittämiskohteita.</i></p> <p>4 km hankealueesta koilliseen.</p>
	<p>MOREENIMUODOSTUMA (1. ja 3.vmkk)</p> <p>Maakuntakaavan 1. vaihekaavassa 1,5 km hankealueen itäpuolelle on arvoluokan 3 moreenimuodostuma Miestenmäki.</p>
	<p>LUONNONSUOJELUALUE (1. ja 3.vmkk)</p> <p><i>Merkinnällä osoitetaan luonnonsuojelulain nojalla suojeltuja tai suojeltaviksi tarkoitettuja alueita.</i></p> <p>Suunnittelumääräys: Alueen ja sen ympäristön maankäyttö tulee suunnitella ja toteuttaa siten, ettei vaaranneta alueen suojelun tarkoitusta, vaan pyritään edistämään alueen luonnon monimuotoisuuden sekä alueiden välisten ekologisten yhteyksien säilymistä. Rakennuslupahakemuksesta tulee pyytää MRL 133 § mukainen elinkeino- liikenne- ja ympäristökeskuksen lausunto.</p> <p>4 km hankealueesta länteen</p>
	<p>NATURA 2000 -VERKOSTOON KUULUVA ALUE (1. ja 3.vmkk)</p> <p><i>Merkinnällä osoitetaan valtioneuvoston päätösten mukaiset Natura 2000 -verkoston alueet.</i></p> <p>4 km hankealueesta länteen</p>

2.3.2.2 Energia- ja ilmastovaihemaakuntakaava

Pohjois-Pohjanmaalla on hyväksytty Energia- ja ilmastovaihemaakuntakaava keväällä 2025. Kaava on tullut voimaan ennen kuin se on saanut lainvoiman.

Pohjois-Pohjanmaan Energia- ja ilmastovaihemaakuntakaavan pääteemoja ovat aluerakenne ja saavutettavuus, liikennejärjestelmä ja logistiikka-alueet, energiantuotanto varastointi ja siirto, viherrakenne ja ekosysteemipalvelut sekä energiamurroksen vaikutukset ja ilmastovaikutusten arviointi. Vaihemaakuntakaavassa suurin yksittäinen kokonaisuus on tuulivoima ja siihen liittyvä energiansiirto sekä niitä rajoittavat reunaehdot.

Energia- ja ilmastovaihemaakuntakaavan laadinnan vaiheet:

- Kaavan valmistelu on aloitettu 2021
- OAS oli nähtävillä 22.10–3.12.2021
- Kaavaluonnos oli nähtävillä 8.8. –23.9.2022
- Viranomais ehdotusvaiheen lausuntokierros järjestettiin 10.1. –23.2.2024
- Kaavaehdotus oli julkisesti nähtävillä 23.9.–24.10.2024
- Maakuntahallitus käsitteli kokouksessaan 19.11.2024 julkisen ehdotuksen kuulemisen aikana saadun palautteen koosteen.
- Kaavaehdotus asetettiin uudelleen nähtäville 17.2.-21.3.2025.
- Maakuntahallitus päätti kokouksessaan 5.5.2025 esittää Pohjois-Pohjanmaan energia- ja ilmastovaihemaakuntakaavan hyväksymistä maakuntavaltuuston kokouksessa 27.5.2025. Maakuntavaltuusto hyväksyi 27.5.2025 Pohjois-Pohjanmaan energia- ja ilmastovaihemaakuntakaavan. Maakuntavaltuuston 27.5.2025 hyväksymispäätöksestä jätettiin 15 valitusta Pohjois-Suomen hallinto-oikeuteen.
- Maakuntahallitus on 18.8.2025 määrännyt Pohjois-Pohjanmaan energia- ja ilmastovaihemaakuntakaavan tulemaan voimaan AKL:n 201 §:n nojalla ennen kuin se on saanut lainvoiman. Pohjois-Pohjanmaan liitto on kuuluttanut päätöksestä perjantaina 22.8.2025 alueen kuntien puolesta maakunnan sanomalehdissä (Kaleva, Kalajokilaakso, Koillissanomat, Raahen Seutu) sekä ilmoittanut voimaantulomääräyksestä Pohjois-Suomen hallinto-oikeudelle.

Kuntakaava voi edetä kunnanvaltuuston hyväksymiskäsittelyyn, vaikka maakuntakaavasta olisi valitettu kyseisten alueiden osalta. Pohjois-Pohjanmaalla lainvoimaisina on voimassa neljä maakuntakaavaa.

TUULI-hanke

Vaihemaakuntakaavan valmistelun yhteydessä on toteutettu TUULI-hanke. Pohjois-Pohjanmaan liiton TUULI-hankkeessa 1.6.2020 – 30.4.2023 tuotettiin tietoa Pohjois-

Pohjanmaan alueen soveltavuudesta tuulivoimatuotantoon ja esitettiin maakunnallinen näkemys tuulivoimarakentamiseen parhaiten soveltuvista alueista. Tavoitteena oli muodostaa alueellinen tuulivoiman kehityskuva ja saada aikaan sitoutuminen maakunnallisen vision toteuttamiseksi. Hankkeen tavoitteena oli luoda edellytyksiä tuulivoima-alan kehittymiselle ja siten päästöttömän sähköntuotannon lisäämiselle Pohjois-Pohjanmaan alueella kestäväen kehityksen eri näkökulmat huomioon ottaen. TUULI-hankkeen tulokset ja taustaselvitykset ovat tärkeä osa maakuntakaavan uudistamista.

Kohdekortit

TUULI-hankkeen **sijainninohjausmalli** sisältää aluekohtaiset kohdekortit. Kohdekortissa nro 199 (Ylivieska: Kulolanluolikot) Pajukoski II hankealueen pohjoisosa on osoitettu tuulivoiman sijoittamisen kannalta ns. kyllä -alueeksi. Huomioitavaa on, että osa TUULI-hankkeen maisemaselvityksen kohdekortteihin kirjatusta lievennystoimenpiteistä on tarkoitettu tarkemman, hankekohtaisen suunnittelun ohjaamiseen tuulivoimalakohtaisella tasolla, maakuntakaava on yleispiirteisempi suunnittelun taso.

EMMI-hanke

Emmi – hankkeessa arvioidaan energiamurrosta ja maankäytön ilmastovaikutuksia. Hanke jakautuu kahteen osaan:

Uusiutuvan energiantuotannon ja siihen kytkeytyvän vihreän vetytalouden mahdollisuudet ja maankäytön reunaehdot Pohjois-Pohjanmaalla - selvitys. Ennakoivalla ja harkitulla maankäytöllä varmistetaan mm. uusiutuvan energiantuotannon toimintaedellytykset. Jotta käynnissä olevaan energiamurrokseen voidaan vastata, on tärkeä selvittää tuulivoiman ja muun uusiutuvan energiantuotannon ja siihen kytkeytyvän vetytalouden hyödyntämismahdollisuudet. Vety ja uusiutuva energia liittyvät yhteen, koska vety tarjoaa vaihtoehdon energian varastointiin ja auttaa tasaamaan energiantuotannon ja –kulutuksen vaihteluita, ja siten voi mahdollistaa hiilidioksidivapaan energian, kuten tuulivoima ja aurinkovoima, lisäämisen energijärjestelmissä. TUULI-hankkeen selvityksen mukaan sähkönsiirto voi muodostua haasteeksi osassa potentiaalisia tuulivoima-alueita. Alueellisia toimia uusiutuvan energiantuotannon ja paikallisten ratkaisujen edistämiseen tarvitaan. Vetytaloutta on tarkasteltu useissa selvityksissä teknistaloudellisesta näkökulmasta, tässä pääpaino on ollut maankäytössä.

Selvitys-osa valmistui huhtikuussa 2023.

Maankäytön ilmastovaikutusten arviointi Pohjois-Pohjanmaan energia- ja ilmastovaihemaakuntakaavassa -selvitys. Tarkastelussa huomioidaan hankkeiden aiheuttamat maankäytön muutokset koko elinkaaren ajalta. Arvioinnissa käytetään sekä määrällistä että laadullista näkökulmaa koskien:

- a) Tuulivoimatuotantoa (tv-1, tv-2 ja tv-3 merkinnät) ja sähkönsiirtoa
- b) Aurinkovoimatuotantoa yleistasolla ja kuntakohtaisten ohjausvälineiden kautta

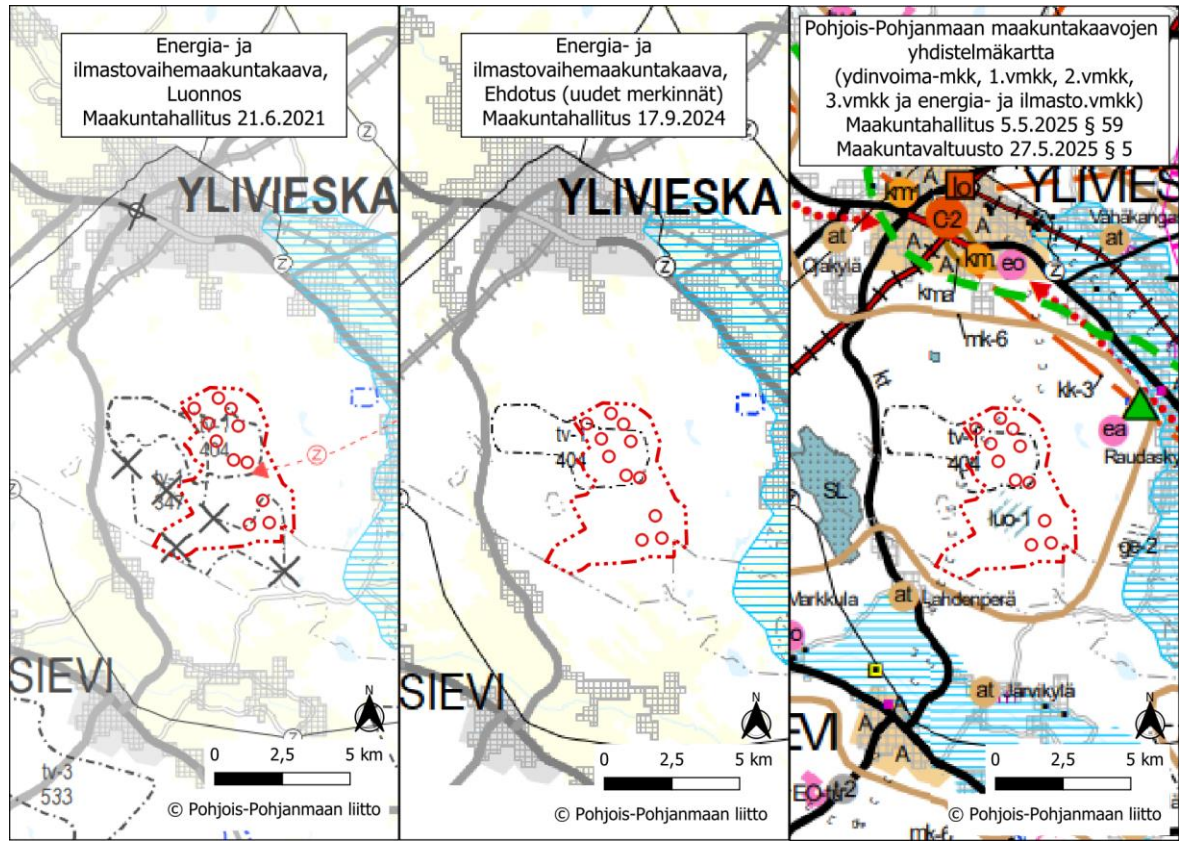
Osa valmistui helmikuussa 2024.

Natura 2000-verkoston riskinarviointi

Vaihemaakuntakaavatyön aikana tunnistettiin Natura 2000-verkoston kohdistuvia riskejä. Työssä tarkasteltiin Pohjois-Pohjanmaan Natura-alueille ja Natura-verkostolle Pohjois-Pohjanmaan energia- ja ilmastovaihemaakuntakaavasta koituvia riskejä. Natura 2000-verkoston riskiselvityksen lisäksi on tarkasteltu Pohjois-Pohjanmaan ekologista kokonaisuutta huomioiden Natura-verkosto, muut keskeiset suojelualueet ja muut erityiset luonnonalueet. Selvityksen on laatinut Latvasilmu osk/Luonto Pihlaja Oy (Natura 2000-verkoston kohdistuvien riskien tunnistaminen 6/2024 ja Päivitys Natura 2000-verkoston kohdistuvaan riskiselvitykseen 2/2025).

Energia- ja ilmastovaihemaakuntakaava vs. Pajukoski 2 – hanke

Pohjois-Pohjanmaan lainvoimaisessa 1. vaihemaakuntakaavassa tuulivoimaloiden alueelle tv-1 347 Pajukoski sijoittuu kaava-alueen eteläosa. Energia- ja ilmastovaihemaakuntakaavan myötä merkintä kumoutuu ja korvautuu uudella tuulivoimaloiden alue -merkinnällä tv-1 404 Pajukoski. Energia- ja ilmastovaihemaakuntakaavassa tuulivoimaloiden alue sijoittuu Pajukoski II kaava-alueen pohjoisosaan.





Kuva 3. Pajukoski II kaava-alueen sijainti suhteessa Pohjois-Pohjanmaan energia- ja ilmastovaihemaakuntakaavaluonnokseen (kuva vasemmalla), energia- ja ilmastovaihemaakuntakaavaehdotukseen (kuva keskellä) ja Pohjois-Pohjanmaan maakuntakaavojen yhdistelmäkarttaan (kuva oikealla). Kuvaan on lisätty Pajukoski II kaavaehdotuksen voimaloiden sijainti ympyröin ja kaava-alue punaisella katkoviivalla.

Kaava-aluetta koskevat energia- ja ilmastovaihemaakuntakaavan seuraavat toiminnot ja merkinnät (Uudet ja lainvoimaisista maakuntakaavoista muuttuvat merkintöjen selitykset ja määräykset on esitetty **punaisella värillä**):

<div style="border: 1px dashed black; padding: 5px; width: fit-content; margin: 0 auto;"> tv-1 301 </div>	<p>TUULIVOIMALOIDEN ALUE</p> <p>Merkinnällä osoitetaan maa-alueita, jotka soveltuvat merkitykseltään seudullisten tuulivoimala-alueiden rakentamiseen. Alueella ei ole voimassa alueidenkäyttölain 33 § mukaista rakentamisrajoitusta. Luku merkinnän yhteydessä viittaa kaavaselostuksen alueluetteloon.</p> <p>Suunnittelumääräykset:</p> <p>Alueen suunnittelussa on otettava huomioon vaikutukset asutukseen, maisemaan, linnustoon, luontoon ja kulttuuriympäristöön sekä pyrittävä ehkäisemään haitallisia vaikutuksia. Suunnittelussa tulee ottaa huomioon myös muut lähialueiden tuulivoimahankkeet ja yhteisvaikutukset.</p>
---	--

	<p><i>Tuulivoimarakentamisen yksityiskohtaisemmassa suunnittelussa on varmistettava, ettei asutukselle aiheudu merkittäviä melu- ja välkevaikutuksia ja että valtakunnallisten kulttuuriympäristöjen arvot säilyvät.</i></p> <p><i>Lisäksi tulee ottaa huomioon lentoliikenteestä, liikenneväylistä ja tutkajärjestelmistä johtuvat rajoitteet voimaloiden koolle ja sijoittelulle sekä selvitettävä tuulivoimaloiden vaikutukset puolustusvoimien toimintaan. Poronhoitoalueella tulee turvata poronhoidon edellytykset.</i></p>
--	---

Lisäksi Pajukoski II tuulivoima-alueen vaikutusalueetta koskevat Energia- ja ilmastovaihemaakuntakaavan seuraavat toiminnot ja merkinnät:

	<p>POHJAVESIALUE</p> <p><i>Merkinnällä osoitetaan yhdyskuntien vedenhankintaa varten tärkeät (1-luokka) ja muut vedenhankintakäyttöön soveltuvat (2-luokka) pohjavesialueet sekä sekä pohjavesialueet (1E, 2E ja E), joiden pohjavedestä pintavesi- tai maaekosysteemit ovat suoraan riippuvaisia. Tarkemmat tiedot pohjavesialueista on esitetty Pohjois-Pohjanmaan energia- ja ilmastovaihemaakuntakaavan selostuksen liitteessä 3</i></p> <p>Suunnittelumääräykset:</p> <p><i>Suunnitelmissa ja toimenpiteissä alueella on otettava huomioon pohjaveden suojelu siten, että sen käyttömahdollisuuksia, laatua tai riittävyttä ei vaaranneta. Alueella tulee huolehtia pohjavesien suojelun ja maa-ainesten ottotarpeiden yhteensovittamisesta. Pohjavesien pilaantumisen- ja muuttumisriskejä aiheuttavat laitokset ja toiminnot on sijoitettava riittävän etäälle tärkeistä ja vedenhankintaan soveltuvista pohjavesialueista tai riskien syntyminen on estettävä riittävin vesiensuojelutoimenpitein. Vesiensuojeluviranomaisille on varattava mahdollisuus lausunnon antamiseen maankäytön muutoksia suunniteltaessa ja toteutettaessa.</i></p>
	<p>VALTAKUNNALLISESTI ARVOKAS MAISEMA-ALUE</p> <p><i>Merkinnällä osoitetaan valtioneuvoston päätöksen (VAMA 2021) mukaiset valtakunnallisesti arvokkaat maisema-alueet Pohjois-Pohjanmaalla:</i></p> <ul style="list-style-type: none"> <i>• Reisjärven kulttuurimaisemat</i> <i>• Kalajokilaakson viljelymaisemat</i> <i>• Rahjan saaristomaisemat</i> <i>• Miilurannan asutusmaisema</i> <i>• Hailuoto</i> <i>• Limingan lakeuden kulttuurimaisema</i>

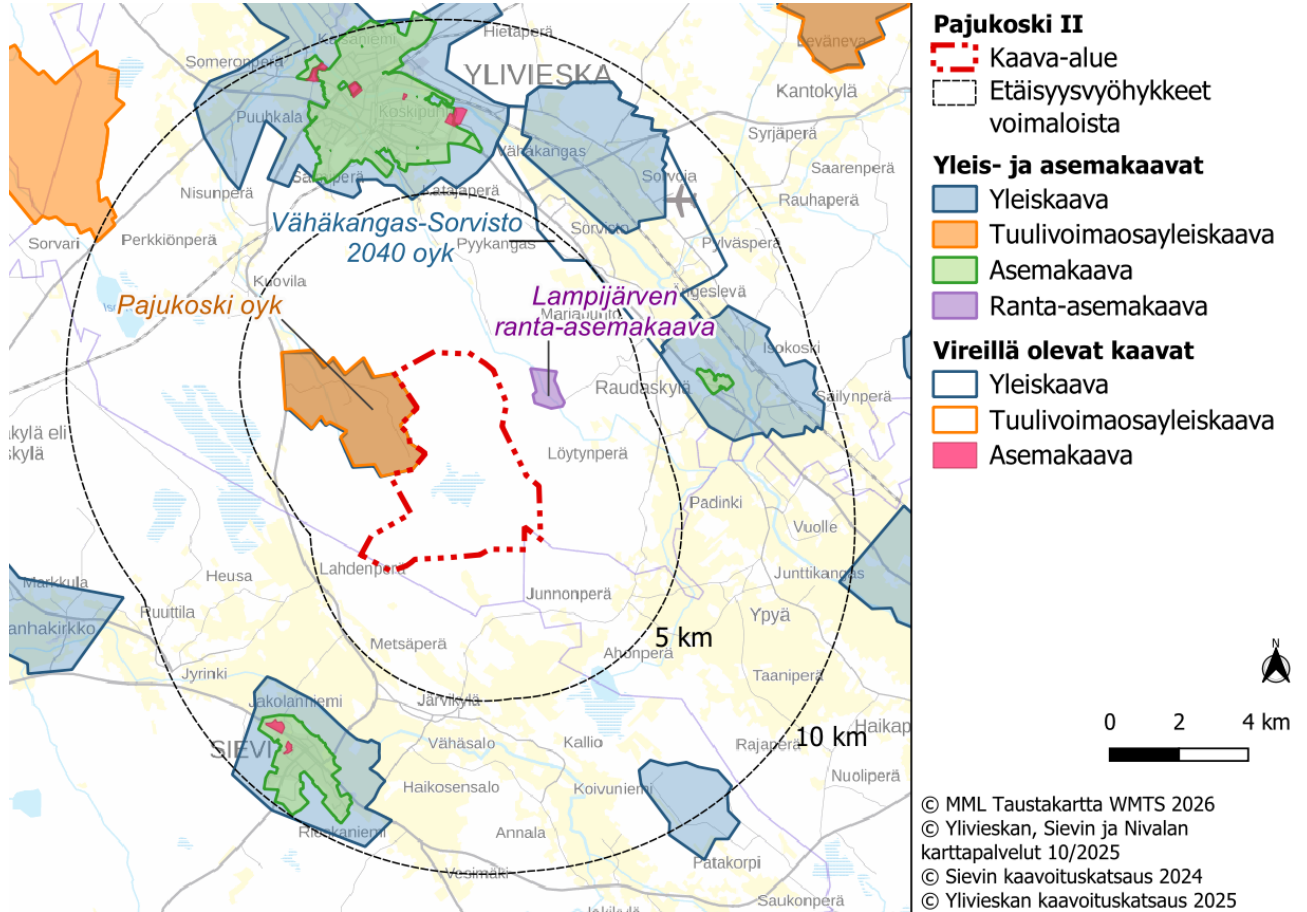
<ul style="list-style-type: none">• <i>Oulujokilaakson kulttuurimaisemat</i>• <i>Rokuanvaaran maisemat</i>• <i>Manamansalon kulttuurimaisemat</i>• <i>Olvassuo</i>• <i>Aittojärven ja Livojokivarren kulttuurimaisemat</i>• <i>Iijoen jokivarsimaisemat</i>• <i>Tyräjärven kulttuurimaisemat</i>• <i>Mäntälänvaaran kulttuurimaisemat</i>• <i>Rukan vaarajono</i>• <i>Oulankajoen ja Kitkajoen koskimaisemat</i>• <i>Kitkajärvien ja Riisitunturin maisemat</i> <p>Suunnittelumääräykset:</p> <p><i>Alueen yksityiskohtaisemmassa suunnittelussa ja kehittämisessä on otettava huomioon alueen luonnon- ja kulttuuripiirteet ja maisemakuva sekä turvattu maisema- ja kulttuuriympäristöarvojen säilyminen.</i></p> <p><i>Alueen suunnittelussa on arvioitava ja sovitettava yhteen maakuntakaavassa osoitetun käyttötarkoituksen mukainen maankäyttö sekä alueen maisema- ja kulttuuriympäristöarvot.</i></p> <p><i>Maisema-alueella tulee edistää peltojen, niittyjen ja muiden avoimien maisematilojen säilymistä. Erityisesti Limingan lakeuden ja Muhoksen peltoalueiden tärkeät linnuston kerääntymisalueet tulee turvata.</i></p> <p><i>Uudis- ja täydennysrakentamisen suunnittelussa tulee kiinnittää erityistä huomiota rakentamisen sopeutumiseen sijainniltaan ja rakennustalvaltaan maisemaan.</i></p> <p><i>Suunnittelussa tulee erityisesti kiinnittää huomiota julkaisussa Pohjois-Pohjanmaa, Valtakunnallisesti arvokkaat maisema-alueet VAMA 2021 aluekuvauksissa esitettyyn arviointiin, luonnon- ja kulttuuripiirteisiin sekä maisemakuvaan.</i></p>

2.3.3 Yleis- ja asemakaavat

Pajukoski II tuulivoima-alueelle ei sijoitu voimassa olevia yleiskaavoja (kuva 4).

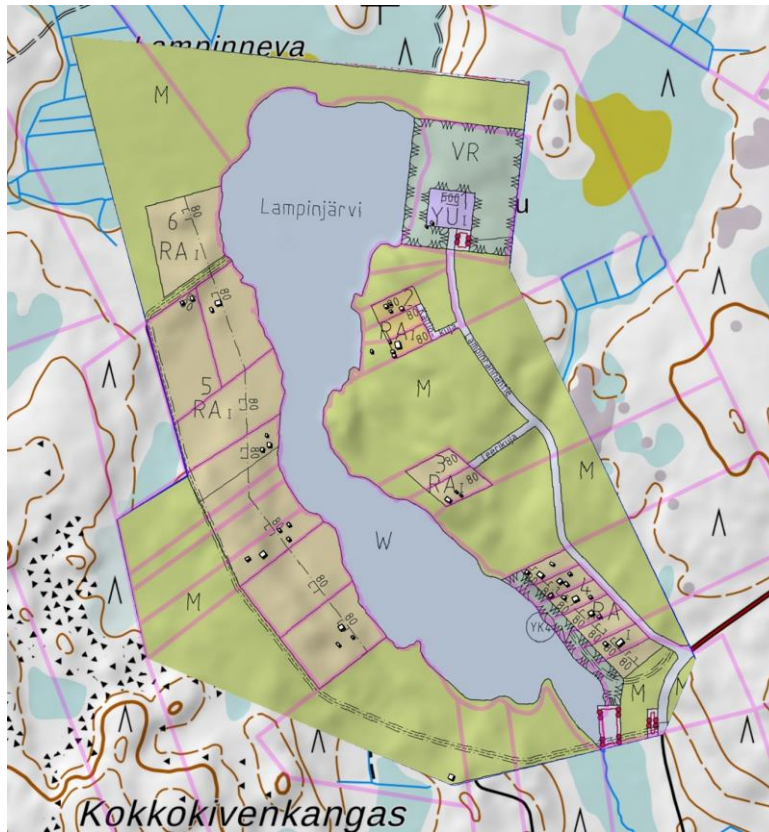
Kaava-alue rajoittuu lännessä Pajukoski I tuulivoimapuistoa koskevaan Pajukosken tuulivoimapuiston osayleiskaavaan. Pajukoski II tuulivoima-alueen välittömässä läheisyydessä ei ole muita voimassa olevia yleiskaavoja. Lähin muu voimassa oleva yleiskaava on Ylivieskan keskustan yleiskaava 2030, joka sijoittuu noin 5 km kaava-alueesta pohjoiseen.

Noin 4 km kaava-alueesta lounaaseen on voimassa Sievin kirkonkylän osayleiskaava. Noin 7 km etäisyydellä kaava-alueen länsipuolella on voimassa Sievinkylän osayleiskaava.



Kuva 4. Tuulivoima-alueen läheisyyteen sijoittuvat voimassa ja vireillä olevat kaavat. Alle viiden kilometrin etäisyydellä suunnitelluista voimaloista sijaitsevat kaavat on nimetty kartalle.

Pajukoski II tuulivoima-alueelle ei sijoitu voimassa olevia asemakaavoja. Lähin voimassa oleva asemakaava on Lampinjärven rantakaava (1981) noin 800 metriä kaava-alueesta itään. Seuraavaksi lähimmät asemakaava-alueet sijaitsevat Ylivieskan keskustan alueella noin 5 km tuulivoima-alueesta pohjoiseen.



Kuva 5. Lampinjärven ranta-asemakaava. Kuvassa on esitetty myös olevat rakennukset ja kiinteistöjaotus (MML)

2.4 Rakennusjärjestys

Ylivieskan kaupungin rakennusjärjestys on tullut voimaan 1.1.2011.

Uusi rakentamislaki tuli voimaan 1.1.2025. Ylivieskan kaupungilla on käynnissä rakennusjärjestyksen uudistaminen.

2.5 Suunnittelualan nykytila

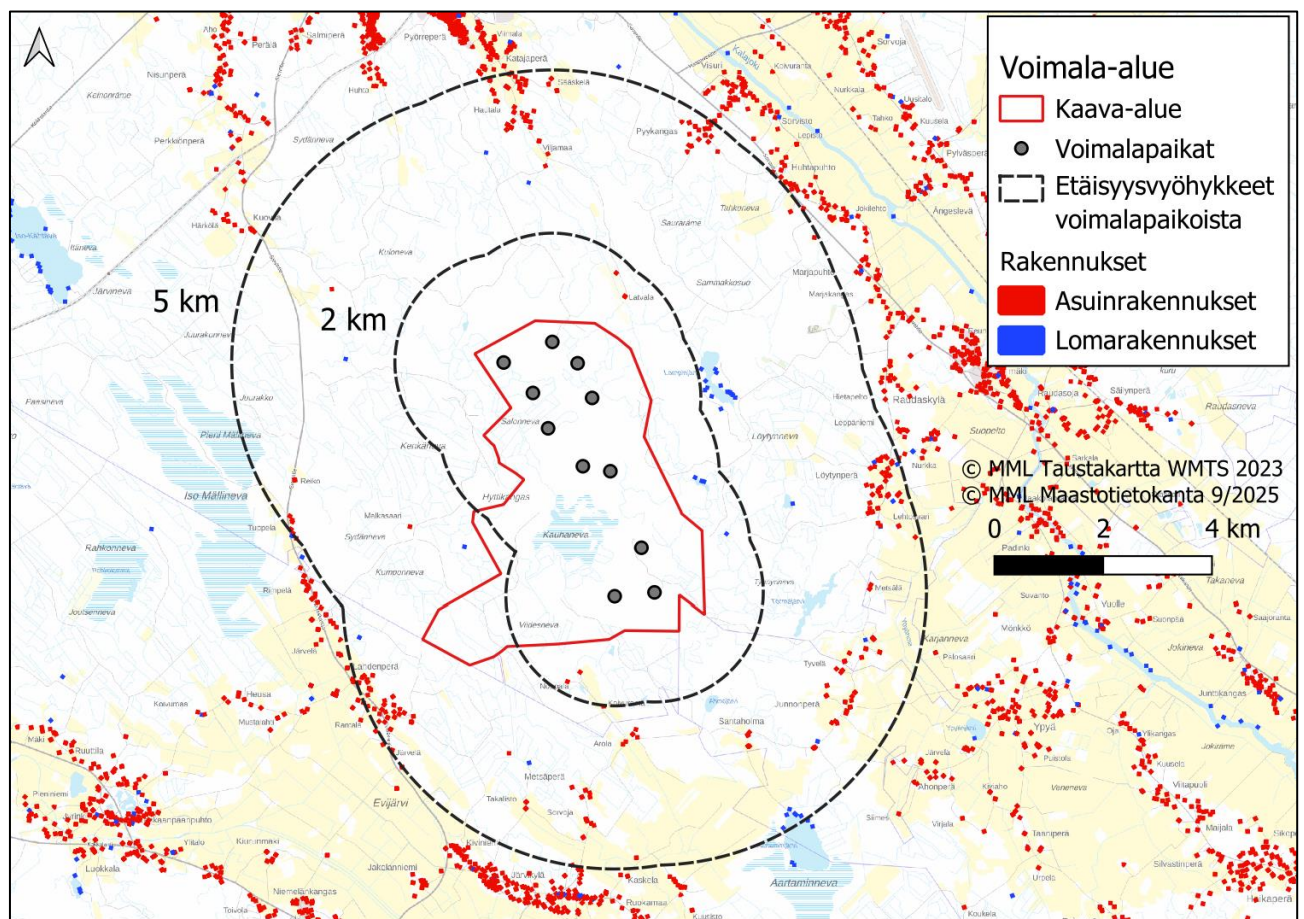
2.5.1 Yhdyskuntarakenne ja asutus

Hankealueen lähiympäristö on pääosin metsätalousaluetta ja maaseutua. Metsätalousalue on painottunut hankealueelta luoteeseen, maaseutuasutus ja muu yhdyskuntarakenne hankealueen koillis-, etelä- ja lounaispuolille.

Vuoden 2022 lopussa Ylivieskassa oli 15 293 asukasta. Ylivieskan vakituinen asutus on sijoittunut pääosin kaupungin keskustaajamaan hankealueen pohjoispuolelle sekä nauhamaisesti Kalajokilaakson peltoalueiden reunamille. Nauhamaista asutusta on myös Ylivieska-Sievitien varrella hankealueen länsipuolella ja Löytyntien varrella hankealueen itäpuolella. Sievissä oli

vuonna 2022 4 735 asukasta. Sievissä vakituinen asutus on sijoittunut pääasiassa kunnan keskustaajamaan ja Järvikylälle, Jyrinkiin, Markkulaan ja Korhoskylälle. Nivalassa oli vuonna 2022 10 419 asukasta.

Kaava-alueelle ei sijoitu asuin- tai lomarakennuksia. Lähimmät asuinrakennukset sijaitsevat noin 1,5 kilometrin etäisyydellä lähimmästä tuulivoimaloista hankealueen pohjoispuolella (Latvala) ja noin 1,5 kilometrin etäisyydellä eteläpuolella (Noppala). Asutusta sijoittuu myös Sievi-Ylivieska tien varrelle. Maanmittauslaitoksen maastotietokannan mukaan lähin loma-asunnoksi luokiteltava rakennus sijaitsee noin 1,6 km etäisyydellä lähimmästä suunnitellusta voimalasta kaava-alueen itäpuolella Latvalammin rannalla ja Ojanevalla. Loma-asutusta on sijoittunut myös hankealueen itäpuolelle Lampinjärven rannoille.



Kuva 6. Asuinrakennukset ja vapaa-ajan asunnot tuulivoima-alueen lähialueella (Maanmittauslaitos 2025).

2.5.2 Luonnonolosuhteet ja maisema

Pajukoski II tuulivoimarakentamiseen suunnitellut alueet pohjois- ja eteläosassa ovat pääosin talousmetsäkäytössä. Alueella on metsäautotieverkostoa. Alueen keskiosaan sijoittuu

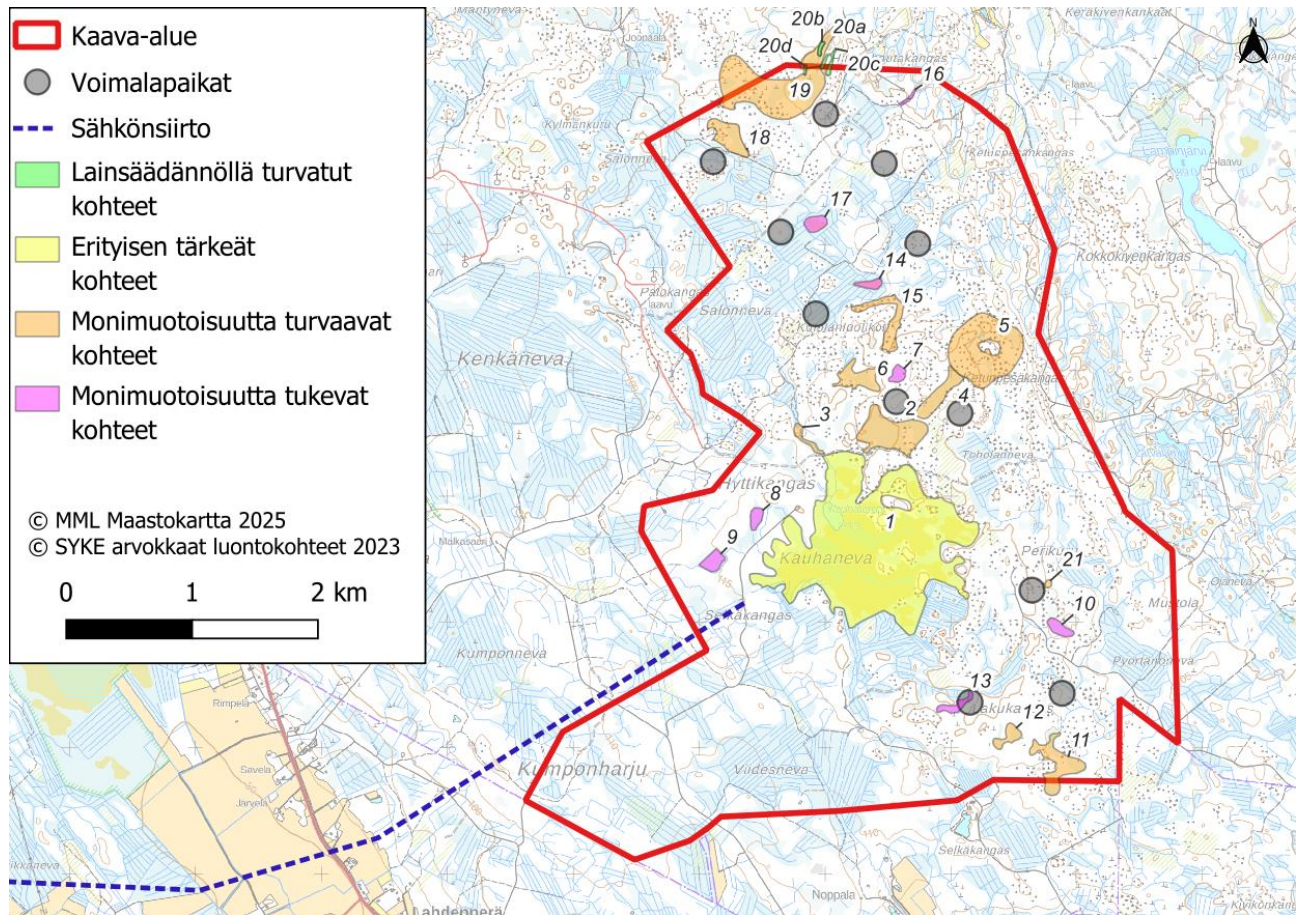
Kauhanevan suoalue sekä Kauhalmppi. Hankealueelle tai sen lähialueelle ei sijoitu muita luonnontilaisia pienvesiä. Turvemaat ovat pääosin tehokkaasti ojitettuja ja alueelle sijoittuu runsaasti ihmisen luomaa ojaverkostoa. Hankealueen pohjoisosan itäpuolella sijaitseva Lampinjärvi sijoittuu noin kilometrin etäisyydelle hankealueesta. Pienehkö Törmäjärvi sijaitsee hankealueen kaakkoispuolella noin kilometrin etäisyydellä hankealueesta. Kalajoki sijoittuu hankealueen itäpuolelle noin viiden kilometrin etäisyydelle.

Tuulivoima-alueelle ei sijoitu luokiteltuja pohjavesialueita.

Tuulivoima-alue on maastonmuodoiltaan vaihtelevaa ja sijoittuu pääosin korkeustasolle noin +90...+125 (N2000). Maaston yleisviettosuunta alueella kohti ympäröiviä suoalueita. Hankealueen korkeimmat maastonkohdat sijaitsevat alueen keski- ja eteläosassa.

Tuulivoima-alueelle sijoittuu Kulolanluolikot-Ketunpesänkangas (KIVI-17-064) valtakunnallisesti arvokas kivikko. Muutoin hankealueelle tai sen läheisyyteen (alle 10 kilometriä) ei sijoitu luokiteltuja ja arvokkaita kallioalueita, moreenialueita tai tuuli- ja rantakerrostumia.

Hankealueilla sijaitsee vesilain 2 luvun 11 §:n määritelmän mukaisia pienvesiä: yksi lampi ja kaksi noroa. Lisäksi aivan hankealueen rajan ulkopuolella on kolmas noro. Luonnonsuojelulain suojeltuja luontotyypppejä (LSL 64 § ja 65 §) tai muita lainsäädännöllä turvattuja kohteita ei ole. Pajukosken hankealueen luontoarvot perustuvat karun lohkaraisen moreenimaaston ja pienten ojittamattomien soiden muodostamaan luonnontilaisten luontotyyppien mosaiikkiin sekä Kauhanevan laajan, karun ja luontaisesti keidastuvan aapasuon suoluontoon. Hankealueelta on tunnistettu 21 arvokasta luontokohdetta. Osa kohteista on myös metsätaloudessa huomioituja Metsälain 10 §:n mukaisia kohteita.



Kuva 7. Luontoselvityksessä löydetyt arvokkaat luontokohteet kaava-alueella.

Pajukoski II -hankealueella ei sijaitse Natura-alueita. Suunniteltuja tuulivoimaloita lähin Natura-alue on Iso Mällineva - Pieni Mällineva (FI1000009), joka sijoittuu noin 4,6 kilometriä lähimpien tarkasteltavien voimaloiden länsipuolelle. Iso Mällineva - Pieni Mällineva on liitetty Natura 2000-verkostoon luontodirektiivin mukaisena SAC-alueena (SAC = *Special Area of Conservation*). Iso Mällineva – Pieni Mällineva on liitetty myös soidensuojeluohjelmaan samannimisena kohteena (SSO110355) ja Natura-alueen kanssa lähes yhteneväisellä aluerajauksella.

Pajukoski II -hankealueella ei sijaitse luonnonsuojelu- tai luonnonsuojeluohjelma-alueita. Alle viiden kilometrin etäisyydellä VE1 voimaloista sijaitsee Törmälän-Miestenmäen luonnonsuojelualue (2,4 km), Mällinevan luonnonsuojelualue (3,3 km) ja Iso Mällineva - Pieni Mällinevan soidensuojelualue (3,3 km).

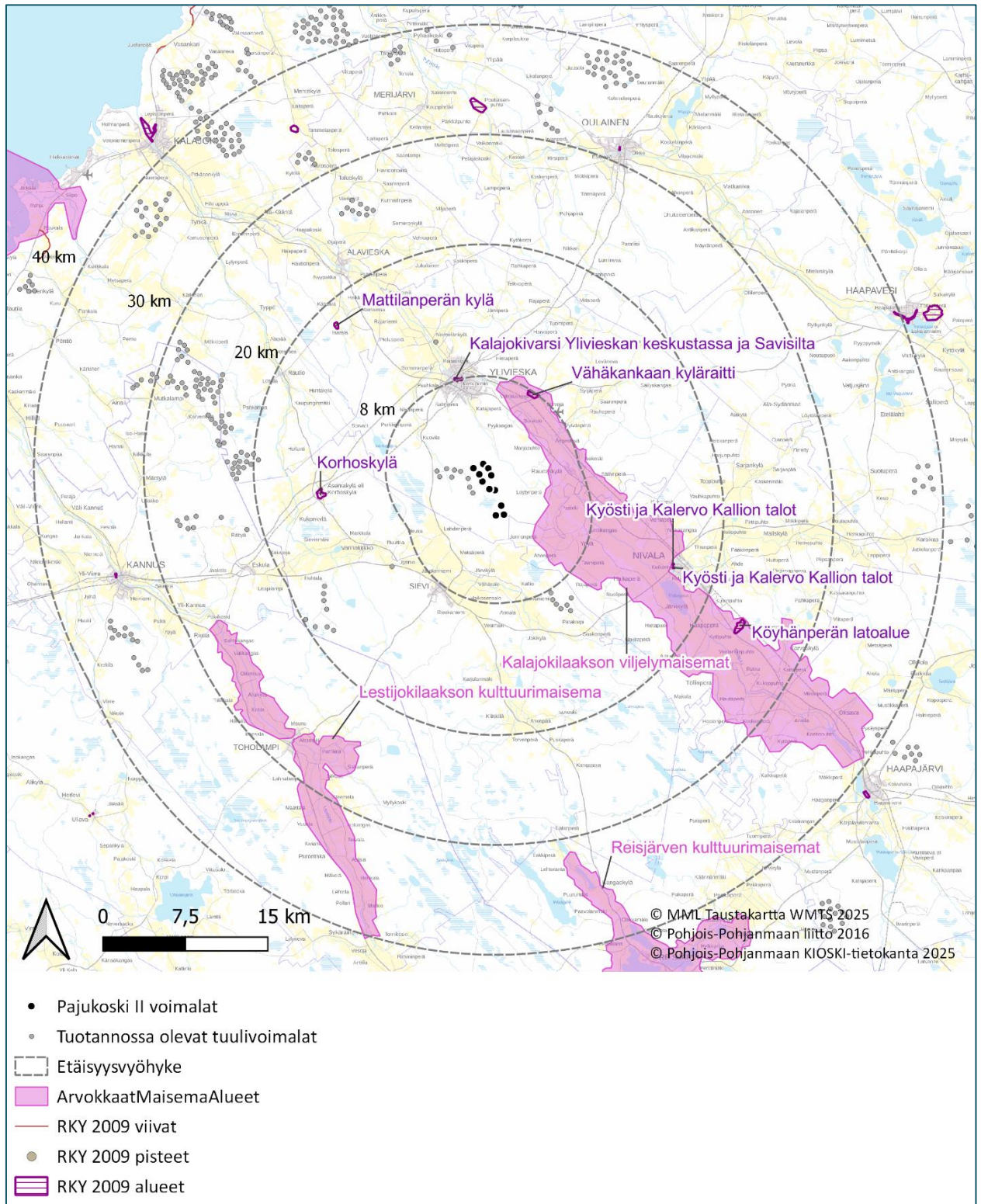
Suunnittelualueella ei sijaitse maakunnallisesti (MAALI), kansallisesti (FINIBA) tai kansainvälisesti (IBA) tärkeitä lintualueita. Sievin Evijärven peltoaukeat on suunniteltuja voimaloita lähin maakunnallisesti tärkeä lintualue, noin 2,8 km etäisyydellä hankealueen eteläpuolella.

Hankealueella ei sijaitse valtakunnallisesti arvokkaita maisema-alueita. Alle 40 kilometrin etäisyydellä voimaloista on kolme valtakunnallisesti arvokasta maisema-aluetta. Lähin maisema-alue on Kalajokilaakson viljelymaisemat, joka sijaitsee noin kolmen kilometrin etäisyydellä lähimmästä voimalasta kaakkoon. (Kuva 8 **Error! Reference source not found.**)

Hankealueella ei sijaitse valtakunnallisesti arvokkaita rakennettuja kulttuuriympäristöjä (RKY 2009). Alle 30 kilometrin etäisyydellä suunnitelluista voimaloista sijaitsee yhteensä kuusi RKY-kohdetta. Lähimmät RKY-kohteet ovat Vähäkankaan kyläraitti (7,4 km lähimmästä voimalasta koilliseen).

Hankealueella ei sijaitse maakunnallisesti arvokkaita maisema-alueita. Alle 20 kilometrin etäisyydellä voimaloista sijaitsee kolme maakunnallisesti arvokasta maisema-aluetta: Evijärven ja Vääräjokilaakson kulttuurimaisemat, Vanhakirkon – Jyringin kulttuurimaisemat ja Malisjokivarren kulttuurimaisema. Lähin maakunnallisesti arvokas maisema-alue Evijärven ja Vääräjokilaakson kulttuurimaisemat sijaitsee noin 4,6 kilometrin etäisyydellä lähimmästä voimalasta lounaaseen.

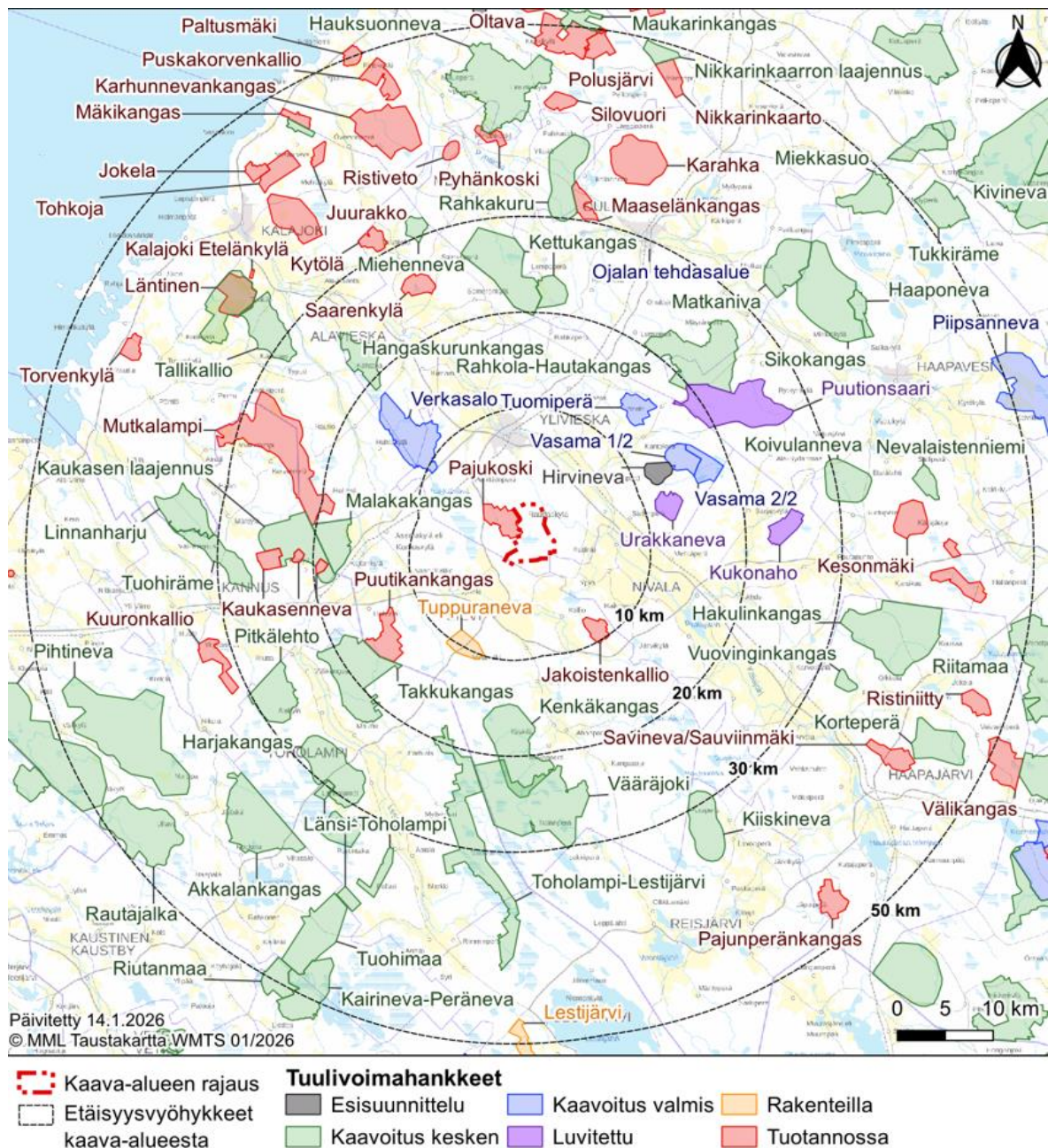
Hankealueella ei sijaitse maakunnallisesti arvokkaita rakennetun kulttuuriympäristön kohteita. Alle 20 kilometrin etäisyydellä voimaloista sijaitsee 19 maakunnallisesti arvokasta rakennetun kulttuuriympäristön aluetta. Lähin alue on Marjapuhto, joka sijaitsee noin 5,4 kilometrin etäisyydellä lähimmästä voimalasta koilliseen ja lähin kohde on Entinen Suojeluskuntapiirien harjoitus- ja kurssikeskus, joka sijaitsee noin 3,8 kilometrin etäisyydellä lähimmästä voimalasta kaakkoon. Tuulivoima-alueelle ei sijoitu maakunnallisesti merkittäviä rakennettuja kulttuuriympäristöjä.



Kuva 8. Maiseman ja kulttuuriympäristön valtakunnallisesti arvokkaat alueet ja kohteet.

2.5.3 Muut tuulivoimahankkeet

Pajukoski II läheisyyteen sijoittuu useita muita tuulivoimahankkeita. Lähin näistä on tuotannossa oleva Pajukoski, jonka kaavarajaan Pajukoski II -hankealue rajautuu. Alle 20 kilometrin etäisyydelle sijoittuu lisäksi Puutikankankaan, Jakostenkallioiden ja Mutkalammen toiminnassa olevat tuulivoimapuistot sekä muita tuulivoimahankkeita, joista suurin osa on kaavoitusvaiheessa. Kaikki alle 50 kilometrin etäisyydelle sijoittuvat tuulivoimahankkeet on esitetty seuraavassa kuvassa.



2.5.4 Maanomistus

Maa-alueet ovat pääosin yksityisten maanomistajien, Ylivieskan seurakunnan ja Metsähallituksen omistuksessa.

3 SELVITYKSET JA VAIKUTUSTEN ARVIOINTI

3.1 Vaikutusten arviointi

Tuulivoimalat vaikuttavat ympäristöönsä erityisesti muuttamalla maisemaa sekä tuottamalla ääntä ja välkettä. Tuulivoimarakentamisella voi olla vaikutuksia myös luonnonarvoihin ja ihmisten elinoloihin. Vaikutusten arviointi perustuu tehtäviin selvityksiin. Kullakin vaikutustyypillä on erilainen vaikutusalueensa.

Vaikutusten arvioinnin tarkoituksena on ennakkoon arvioida kaavan toteuttamisen merkittävät vaikutukset tehtäessä kaavaa koskevia ratkaisuja. Vaikutusten arvioinnissa lähtökohtana on kaavan toteuttamisen vaikutusten vertailu nykytilaan. Myös vaikutusten vähentämismahdollisuudet ja –menetelmät esitetään. Vaikutuksia selvittäessä otetaan huomioon kaavan tehtävä ja tarkoitus.

Osayleiskaavan vaikutustenarviointi laaditaan AKL 9 §:n ja Maankäyttö- ja rakennusasetuksen 1 §:n (MRA, 895/1999) mukaisesti. Osayleiskaava laaditaan siten, että se täyttää yleiskaavan sisältövaatimukset (AKL 39 §) sekä erityiset sisältövaatimukset tuulivoimaosayleiskaavoitukselle (AKL 77b §).

3.2 Selvitykset

Pajukoski II tuulivoimahankeen ympäristövaikutukset arvioidaan erillisessä YVA-lain (252/2017) mukaisessa ympäristövaikutusten arviointimenettelyssä. Osayleiskaavoituksen yhteydessä hyödynnetään alueelle YVA-menettelyn yhteydessä laadittuja selvityksiä ja inventointeja.

Melu- ja välkemallinnus sekä näkymäalueanalyysi ja valokuvasovitteet on päivitetty kaavaehdotusvaiheessa.

4 OSALLISTUMINEN JA VUOROVAIKUTUS

4.1 Osallistuminen

Tässä osallistumis- ja arviointisuunnitelmassa käsitellään osayleiskaavaprosessin osallistumisen ja vuorovaikutuksen tavat ja mahdollisuudet.

Kaavoitusmenettely tulee järjestää, ja suunnittelun lähtökohdista, tavoitteista ja mahdollisista vaihtoehdoista kaavaa valmisteltaessa tiedottaa niin, että alueen maanomistajilla ja niillä, joiden asumiseen, työntekoon tai muihin oloihin kaava saattaa huomattavasti vaikuttaa, sekä viranomaisilla ja yhteisöillä, joiden toimialaa suunnittelussa käsitellään (osallinen), on mahdollisuus osallistua kaavan valmisteluun, arvioida kaavoituksen vaikutuksia ja lausua kirjallisesti tai suullisesti mielipiteensä asiasta. (AKL 62 §)

Osalliset, joiden asumiseen, työhön tai muihin oloihin valmisteilla oleva kaava saattaa vaikuttaa:

- Kaavan vaikutusalueen vakituiset ja vapaa-ajan asukkaat, yritykset ja elinkeinonharjoittajat sekä virkistysalueiden käyttäjät vaikutusalueella
- Kaavan vaikutusalueen maanomistajat ja -haltijat

Yhteisöt, joiden toimialaa suunnittelussa käsitellään:

- Alueella ja lähialueella toimivat yhdistykset ja yhteisöt, kuten asukasyhdistykset tai kylätoimikunnat
- Tiettyä intressiä tai väestöryhmää edustavat yhteisöt kuten esim. luonnonsuojelu- ja metsästysyhdistykset
- Elinkeinoharjoittajia ja yrityksiä edustavat yhdistykset
- Muut paikallisella tai alueellisella tasolla toimivat yhteisöt kuten tienhoitokunnat ja vesiensuojeluyhdistykset
- Erityistehtäviä hoitavat yhteisöt, esim. energia- ja vesihuoltolaitokset

Viranomaisia, mm.:

- Pohjois-Pohjanmaan pelastuslaitos
- Metsähallitus
- Nivalan kaupunki
- LVV, Lupa- ja valvontavirasto
- EVK, Elinvoimakeskus
- Pohjois-Pohjanmaan liitto
- Oulun museo- ja tiedekeskus
- Pohjois-Suomen aluehallintovirasto
- Puolustusvoimat
- Riistakeskus Oulu
- Sievin kunta
- Ylivieskan kaupunki
- Ilmatieteenlaitos

Yhdistykset ja alueelliset yhteisöt, joiden toimialaa suunnittelussa käsitellään, mm.:

- Luonnonvarakeskus (LUKE)
- Paikalliset riistanhoitoyhdistykset ja metsästysseurat
- Paikalliset kyläyhdistykset ja kyläseurat
- Metsänhoitoyhdistykset
- MTK-Nivala ry
- MTK-Pohjois-Suomi
- MTK-Sievi ry
- MTK-Ylivieska ry
- Pohjois-Pohjanmaan luonnonsuojelupiiri ry
- Suomen luonnonsuojeluliiton Kalajokilaakson yhdistys ry
- BirdLife Keski-Pohjanmaa ry

Yrityksiä, mm.:

- Cinia Group Oy
- Digita Oy
- DNA Oy
- Elisa Oyj
- Finavia Oyj
- Fingrid Oyj
- Herrfors Nät-Verkko Oy Ab
- Suomen Erillisverkot Oy
- Vesikolmio Oy
- Telia Finland Oyj
- Edzcom Oy

Osallisten listaa täydennetään tarvittaessa.

4.2 Viranomaisyhteistyö

Viranomaiset ottavat kantaa suunnitelmiin toimialansa ja tehtäviensä puitteissa. Kaavaprosessin aloitusvaiheessa ennen kaavaluonnoksen nähtävällepanoa (AKL 66 §, MRA 18 §) ja tarvittaessa kaavaehdotusvaiheessa (MRA 18 §) järjestetään viranomaisneuvottelu. Prosessin aikana pidetään tarvittaessa työneuvotteluja viranomaisten kanssa. Neuvotteluihin kutustaan viranomaiset, joiden toimialaa suunnittelu koskee.

Pajukoski II – hankkeessa tutkimus- ja selvitystarpeita on käsitelty viranomaisten kanssa YVA-lain mukaisessa ennakkoneuvottelussa 23.11.2021, johon myös kaavan laatija osallistui.

AKL 66 § ja MRA 18 § mukainen viranomaisneuvottelu järjestettiin 31.1.2023.

4.3 Tiedotustavat

Ylivieskan kaupunki tiedottaa kaavahankkeen vaiheista; vireilletulosta, kaavaluonnoksen- ja -ehdotuksen nähtävillä oloista, kaavan hyväksymisestä sekä kaavan voimaantulosta kuulutuksin kaupungin verkkosivuilla, kaupungin virallisella ilmoitustaululla sekä paikallislehdessä Kalajokilaakso.

Hankkeen aikana on mahdollista järjestää kaavaan liittyviä yleisötilaisuuksia tai esittelytilaisuuksia.

4.4 Asiakirjoihin tutustuminen ja mielipiteen jättäminen

Kaava-asiakirjoihin (OAS-, kaavaluonnos- ja kaavaehdotusvaiheissa) voi tutustua nähtävilläoloaikoina kaupungin internet-sivujen kautta www.ylivieska.fi sekä Ylivieskan kaupungintalolla osoitteessa Kyöstintie 4 ja Ylivieskan kaupunginkirjastolla osoitteessa Kyöstintie 4. Kaava-asiakirjoihin voi tutustua myös yleisötilaisuuksissa.

Kirjalliset mielipiteet ja lausunnot osoitetaan sähköisesti kaavoitus@ylivieska.fi tai postitse osoitteella Ylivieskan kaupunki / kaavoitus, Kyöstintie 4, 84100 Ylivieska.

5 SUUNNITTELUVAIHEET

5.1 Kaavoitusmenettelyn vaiheet ja aikataulu

Kaavan vireilletulo

OAS asetetaan nähtäville, jolloin osallisilla ja kunnan asukkailla on mahdollisuus antaa siitä mielipiteensä.

Pajukoski II tuulivoimapuiston osayleiskaavan laadinta on tullut vireille teknisten palveluiden lautakunnan päätöksellä 23.3.2015 § 40. OAS1 oli nähtävillä 05.9.2018 – 19.09.2018 ja OAS2 oli nähtävillä 05.10.2022 – 07.11.2022. Asianomaisten viranomaisten kanssa järjestettiin AKL 66 §:n mukainen aloitusvaiheen viranomaisneuvottelu 31.1.2023.

Kaavan valmisteluvaihe

Osayleiskaavan valmisteluvaiheen materiaali laaditaan ja kaavaluonnos asetetaan nähtäville. Nähtävillä olosta tiedotetaan erikseen. Osallisilla ja kunnan asukkailla on mahdollisuus esittää mielipiteensä kaavaluonnoksesta kirjallisesti tai suullisesti (MRA 30 §). Viranomaisilta pyydetään lausunnot ja palaute koostetaan.

Valmisteluvaiheen aineisto oli nähtävillä 15.5.2024 – 17.6.2024. Valmisteluvaiheessa järjestettiin YVA-menettelyn kanssa yhteinen yleisötilaisuus 4.6.2024 klo 17.00 Ylivieskan kaupungintalolla, Kyöstintie 4.

Kaavan ehdotusvaihe

Kaavaehdotus oli nähtävillä 30.1.2026-2.3.2026 välisenä aikana. Osayleiskaavaehdotuksesta pyydettiin ja saatiin lausunnot keskeisiltä viranomaisilta ja toimijoilta. Lausunnon antoivat mm. Lupa- ja valvontavirasto, Pohjois-Pohjanmaan liitto, Pohjois-Suomen elinvoimakeskus, Oulun museo- ja tiedekeskus, Ylivieskan kaupungin ympäristö- ja hyvinvointiviranomaiset, Luonnonvarakeskus, Suomen metsäkeskus, pelastus- ja turvallisuusviranomaiset sekä sähkö- ja viestintäverkkojen haltijat (mm. Fingrid ja Digita).

Kaavan hyväksyminen (06/2026)

Kaavaehdotuksen nähtävillä oloaikana saadut muistutukset ja lausunnot käsitellään ja niihin laaditaan vastineet. Kaupunginhallitus esittää kaavan hyväksymistä kaupunginvaltuustolle. Kaavan hyväksymisen toimivalta on valtuustolla. Hyväksymispäätöksestä tiedotetaan erikseen kuulutuksella paikallislehdessä ja kaupungin internetsivuilla. Hyväksymispäätöksestä voi tehdä valituksen hallinto-oikeuteen (AKL 188 §).

6 YHTEYSTIEDOT

Ylivieskan kaupunki



Ylivieskan kaupunki

Kyöstintie 4,
84100 Ylivieska

kaavoitus@ylivieska.fi

kaupunkisuunnittelupäällikkö

Esa Taka-Eilola

044 4294 370

esa.taka-eilola@ylivieska.fi

Kaavasuunnittelija

Antto Lehto

044 4294 233

antto.lehto@ylivieska.fi

Hanketoimija



OX2

Kansakoulukuja 1

00100 Helsinki

Projektipäällikkö

Karoliina Komulainen

+358 44 902 4241

karoliina.komulainen@ox2.com

Kaavoituksesta vastaava konsultti



FCG Rakennettu Ympäristö Oy

Puistokatu 2 A, 40100 Jyväskylä

Projekti- ja asiakkuusjohtaja

Susanna Paananen (YKS-585)

+358 44 704 6280

susanna.paananen@fcg.fi